

SPECYFIKACJA TECHNICZNA WYKONANIA I ODBIORU ROBÓT BUDOWLANYCH

**„Budowa parkingu przy oddziale przedszkolnym w Topoli
Wielkiej”
– kanalizacja deszczowa**

**D.01.01.01
45233000-9**

**ODTWORZENIE TRASY I PUNKTÓW
WYSOKOŚCIOWYCH
CPV: Roboty w zakresie konstruowania,
fundamentowania oraz wykonywania nawierzchni
autostrad, dróg**

1. Wstęp

1.1. Przedmiot STWiORB

Przedmiotem niniejszej Specyfikacji Technicznej Wykonania i Odbioru Robót Budowlanych są wymagania dotyczące wykonania i odbioru robót budowlanych wyznaczenia trasy i punktów wysokościowych w ramach projektu „Budowa parkingu przy oddziale przedszkolnym w Topoli Wielkiej” – kanalizacja deszczowa

1.2. Zakres stosowania STWiORB

Specyfikacja Techniczna Wykonania i Odbioru Robót Budowlanych jest stosowana jako dokument przetargowy i kontraktowy przy zlecaniu i realizacji robót wymienionych w punkcie 1.1.

1.3. Zakres Robót objętych STWiORB

Ustalenia zawarte w niniejszej STWiORB dotyczą zasad prowadzenia robót związanych z wszystkimi czynnościami umożliwiającymi i mającymi na celu wyznaczenie przebiegu trasy projektowanej kanalizacji zgodnie z Dokumentacją Projektową.

- **Zakres robót obejmuje:**

- Wykonanie robót pomiarowych przy liniowych robotach ziemnych - trasa kanalizacji w terenie równinnym

W zakres robót pomiarowych, związanych wyznaczeniem trasy i punktów wysokościowych wchodzi:

- a) wyznaczenie sytuacyjne i wysokościowe punktów głównych osi trasy i punktów wysokościowych
- b) zastabilizowanie punktów w sposób trwały, ochrona ich przed zniszczeniem oraz oznakowanie w sposób ułatwiający ich odszukanie i ewentualne odtworzenie;
- c) sprawdzenie lokalizacji sieci uzbrojenia terenu, obiektów (w tym ich posadowień), skrajni na każdym etapie robót.

1.4. Określenia podstawowe

1.4.1. Punkty główne trasy - punkty załamania osi trasy, punkty kierunkowe oraz początkowy i końcowy punkt trasy.

1.4.2. Pozostałe określenia podstawowe są zgodne z odpowiednimi Polskimi Normami i definicjami podanymi w STWiORB DM 00.00.00 „Wymagania ogólne”.

1.5. Ogólne wymagania dotyczące Robót

Ogólne wymagania dotyczące robót podano w STWiORB DM 00.00.00 „Wymagania Ogólne”.

Robot jest odpowiedzialny za jakość ich wykonania oraz za zgodność z Dokumentacją Projektową, STWiORB i poleceniami Inżyniera.

Niezbędne dane istotne z punktu widzenia:

- organizacji robót budowlanych;
- zabezpieczenia interesu osób trzecich;

- ochrony środowiska;
- warunków bezpieczeństwa pracy;
- zaplecza dla potrzeb Wykonawcy;
- warunków organizacji ruchu;

podano w STWiORB DM. 00.00.00 „Wymagania Ogólne”.

1.6. Wspólny słownik zamówień (CPV)

Kody grup, klas i kategorii robót Wspólnego Słownika Zamówień (CPV) 45233000-9

2. Wyroby budowlane i materiały

2.1. Ogólne wymagania dotyczące materiałów

Ogólne wymagania dotyczące materiałów, ich pozyskiwania i składowania podano w STWiORB DM.00.00.00. „Wymagania ogólne”.

2.2. Rodzaje materiałów

Do utrwalenia punktów głównych trasy należy stosować pale drewniane z gwoździem lub prętem stalowym, słupki betonowe albo rury metalowe o długości około 0,50 m. Pale drewniane umieszczone poza granicą robót ziemnych, w sąsiedztwie punktów załamania trasy powinny mieć średnicę 0,15 - 0,20 m i długości 1,5 - 1,7 m.

Do stabilizacji pozostałych punktów należy stosować paliki drewniane średnicy 0,05 - 0,08 m i długości około 0,30 m, a dla punktów utrwalanych w istniejącej nawierzchni bolce stalowe o średnicy 5 mm i długości 0,04 - 0,05 m.

2.3. Wymagania względem materiałów

Elementy przed zastosowaniem do stabilizacji pasa drogowego powinny być zaakceptowane przez Inżyniera.

Muszą być:

- wolne od spękań,
- wolne od wykruszeń, ubytków,
- powierzchnie powinny być gładkie, bez śladów po pęcherzach powietrznych.

3. Sprzęt

3.1. Ogólne wymagania dotyczące sprzętu

Ogólne wymagania dotyczące sprzętu podano w STWiORB DM.00.00.00 „Wymagania ogólne”.

3.2. Sprzęt pomiarowy

- **Do odtworzenia sytuacyjnego trasy i punktów wysokościowych należy stosować następujący sprzęt:**
- **teodolity lub tachimetry,**
 - niwelatory,
 - dalmierze,
- **tyczki,**
- **łaty,**
 - taśmy stalowe, szpilki,
 - ruletki,

- samochód dostawczy,
- inny sprzęt zaakceptowany przez Inżyniera.

Sprzęt stosowany do odtworzenia trasy drogowej i jej punktów wysokościowych powinien gwarantować uzyskanie wymaganej dokładności pomiaru.

4. Transport

4.1. Ogólne wymagania dotyczące transportu

Ogólne wymagania dotyczące transportu podano w STWiORB DM 00.00.00 „Wymagania ogólne”.

4.2. Transport sprzętu i materiałów

Sprzęt i materiały do odtworzenia trasy można przewozić dowolnymi środkami transportu.

5. Wykonanie Robót

5.1. Ogólne zasady wykonywania robót

Ogólne zasady wykonania robót podano w „Wymagania ogólne”
przedstawi Inżynierowi do akceptacji Projekt Technologii i Organizacji Robót oraz Program Zapewnienia Jakości uwzględniający wszystkie warunki, w jakich będą wykonywane roboty.

5.2. Ogólny zakres prac pomiarowych

Roboty obejmują wykonanie:

- a) wyznaczenia dla potrzeb realizacyjnych:
 - punktów osi trasy,
- b) stabilizacji punktów w sposób chroniący je przed zniszczeniem,
- c) pomiaru XYZ wszystkich wyznaczonych punktów,
- d) sprawdzenie, odtworzenie i ustalenie zniszczonych lub uszkodzonych punktów osnowy geodezyjnej i ustalenie ich współrzędnych, łącznie z ich zgłoszeniem do Państwowego Zasobu Geodezyjnego i Kartograficznego, ewentualne wykonanie dodatkowych punktów osnowy geodezyjnej (wykonanie Projektu i uzgodnienie go z odpowiednimi władzami),
- e) utrzymywanie zastabilizowanych punktów w niezbędnym zakresie.

5.3. Zasady wykonywania prac pomiarowych

Prace pomiarowe powinny być wykonane zgodnie z obowiązującymi Instrukcjami Głównego Urzędu Geodezji i Kartografii (GUGiK). Podstawą do prowadzenia prac geodezyjnych jest odtworzona i zaktualizowana osnowa pomiarowa (państwowa i robocza).

W oparciu o dane zawarte w Dokumentacji Projektowej i pozyskane z Państwowych Zasobów Geodezyjnych i Kartograficznych powinien przeprowadzić obliczenia i pomiary geodezyjne niezbędne do szczegółowego wytyczenia robót. Prace pomiarowe powinny być wykonane przez osoby posiadające odpowiednie kwalifikacje i uprawnienia.

Wykonawca powinien sprawdzić, czy rzędne terenu określone w Dokumentacji Projektowej są zgodne z rzeczywistymi rzędnymi terenu. Jeżeli stwierdzi, że rzeczywiste rzędne terenu istotnie różnią się od rzędnych określonych w Dokumentacji Projektowej to powinien powiadomić o tym Inżyniera. Ukształtowanie terenu w takim rejonie nie powinno być zmieniane przed podjęciem odpowiedniej decyzji przez Inżyniera.

Wszystkie roboty, które bazują na pomiarach Wykonawcy nie mogą być rozpoczęte przed zaakceptowaniem wyników pomiarów przez Inżyniera.

Punkty wierzchołkowe, punkty główne trasy uszą być zaopatrzone w oznaczenia określające w sposób wyraźny i jednoznaczny charakterystykę i położenie tych punktów. Forma i wzór tych oznaczeń powinny być zaakceptowane przez Inżyniera. jest odpowiedzialny za ochronę wszystkich punktów pomiarowych i ich oznaczeń w czasie trwania robót. Jeżeli znaki pomiarowe przekazane przez Zamawiającego zostaną zniszczone przez Wykonawcę świadomie lub wskutek zaniedbania, a ich odtworzenie jest konieczne do dalszego prowadzenia robót, to zostaną one odtworzone na koszt Wykonawcy.

Wszystkie pozostałe prace pomiarowe konieczne dla prawidłowej realizacji robót należą do obowiązków Wykonawcy.

5.8 Operat do stabilizacji trasy kanału

Operat musi być wykonany przez geodetę uprawnionego.

5.8.1 Opis

Opis powinien zawierać:

- tytuł,
- nazwę i nr. drogi,
- datę wykonania,
- kto wykonał,
- opis obiektu,
- problemy,

5.8.2. Załączniki (część mapowa)

- wykaz współrzędnych punktów granicznych zastabilizowanych wraz ze współrzędnymi **studni**
- punktów wysokościowe

6. Kontrola jakości Robót

6.1. Ogólne zasady kontroli jakości robót

Ogólne zasady kontroli jakości Robót podano w STWiORB 00.00.00 „Wymagania ogólne”.

6.2. Wytyczenie osi trasy drogowej

- **Kontrolę jakości prac pomiarowych związanych z wyznaczeniem trasy kanalizackji i punktów wysokościowych należy prowadzić według ogólnych zasad określonych w instrukcjach i wytycznych GUGiK, zgodnie z wymaganiami podanymi w pkt. 5.**

Sprawdzenie robót pomiarowych należy przeprowadzić według następujących zasad:

- oś należy sprawdzić na wszystkich załamaniach prostych,
- robocze punkty wysokościowe należy sprawdzić niwelatorem na całej długości budowanego obiektu.

7. Obmiar Robót

7.1. Ogólne zasady obmiaru robót

Ogólne zasady obmiaru Robót podano w STWiORB DM 00.00.00 „Wymagania ogólne”

7.2. Jednostka obmiarowa

Jednostką obmiarową jest kilometr trasy odtworzonej w terenie.

8. Odbioru Robót

8.1. Ogólne zasady odbioru robót

Ogólne zasady odbioru Robót podano w STWiORB DM.00.00.00 „Wymagania ogólne”

8.2. Sposób odbioru robót

Odbiór robót związanych z wyznaczeniem trasy w terenie następuje na podstawie szkiców i dzienników pomiarów geodezyjnych lub protokołu z kontroli geodezyjnej, które przedkłada Inżynierowi.

Czynności odbioru mogą być rozpoczęte po przedstawieniu protokołu aktualizacji państwowej osnowy pomiarowej.

W przypadku niezgodności, choć jednego elementu robót z wymaganiami, roboty uznaje się za niezgodne z Dokumentacją Projektową i zobowiązany jest do ich poprawy na własny koszt.

9. Podstawa płatności

9.1. Ogólne ustalenia dotyczące podstawy płatności

Ogólne ustalenia dotyczące podstawy płatności podano w STWiORB DM 00.00.00 „Wymagania ogólne”

9.2. Cena jednostki obmiarowej

Płaci się za kilometr (km) odtworzonej trasy i wyznaczenia punktów wysokościowych po dokonaniu odbioru robót wg punktu 8.

Cena jednostkowa jest ceną uśrednioną dla podanego sposobu wykonania i obejmuje:

- wykonanie wszystkich niezbędnych czynności określonych w niniejszej STWiORB na podstawie szkiców i dzienników pomiarów geodezyjnych oraz protokołów kontroli zgodnie z zasadami określonymi w STWiORB DM 00.00.00 „Wymagania Ogólne”,
- pozyskanie niezbędnych materiałów geodezyjnych,
- zastosowanie materiałów pomocniczych koniecznych do prawidłowego wykonania robót lub wynikających z przyjętej technologii robót;
- wyznaczenie punktów głównych osi trasy i punktów wysokościowych,
- zastabilizowanie punktów w sposób trwały, ochrona ich przed zniszczeniem i oznakowanie ułatwiające odszukanie i ewentualne odtworzenie,
- wykonanie niezbędnych zgłoszeń i innych czynności przewidzianych odpowiednimi przepisami,
- wyznaczenie lub odtworzenie (w razie konieczności) osnowy geodezyjnej,
- wszystkie inne pomiary wynikłe z prowadzenia robót,
- założenie osnowy geodezyjnej,
- zakup i transport materiałów i sprzętu,
- wykonanie wszystkich niezbędnych pomiarów, prób i sprawdzeń,
- oznakowanie miejsca robót i jego utrzymanie.

10. Przepisy związane

1. Instrukcja techniczna O-1. GUGiK 1993.	Ogólne zasady wykonywania prac geodezyjnych,
2. Instrukcja techniczna G-3.	Geodezyjna obsługa inwestycji, Główny Urząd Geodezji i Kartografii, Warszawa, 1980
3. Instrukcja techniczna G-1	Geodezyjna osnowa pozioma, GUGiK, 1983
4. Instrukcja techniczna G-2.	Wysokościowa osnowa geodezyjna, GUGiK, 1983
5. Instrukcja techniczna G-4.	Pomiary sytuacyjne i wysokościowe, GUGiK, 1979
6. Wytyczne techniczne G-3.2.	Pomiary realizacyjne, GUGiK, 1983
7. Wytyczne techniczne G-3.1.	Osnowy realizacyjne, GUGiK, 1983.
8. Ustawa z 17.05.1989	Prawo geodezyjne i kartograficzne (Dz.U. 2005, nr 240, poz. 2077 z późniejszymi zmianami).

**SPECYFIKACJA TECHNICZNA
WYKONANIA I ODBIORU ROBÓT BUDOWLANÝCH**

**„Budowa parkingu przy oddziale przedszkolnym w Topoli
Wielkiej”
– kanalizacja deszczowa**

**D.01.02.04
45111000-8**

**ROZBIÓRKA ELEMENTÓW DRÓG, OGRODZEŃ
I PRZEPUSTÓW
CPV: Roboty w zakresie rozbiórek, przygotowania oraz
oczyszczenia terenu pod budowę**

1. Wstęp

1.1. Przedmiot STWiORB

Przedmiotem niniejszej Specyfikacji Technicznej są wymagania dotyczące wykonania i odbioru robót rozbiórkowych elementów dróg w związku z realizacją projektu: „Budowa parkingu przy oddziale przedszkolnym w Topoli Wielkiej” - kanalizacja deszczowa.

1.2. Zakres stosowania STWiORB

Specyfikacje Techniczne stanowią część Dokumentów Przetargowych i Umowy i należy je stosować w zleceniu i wykonaniu Robót opisanych w podpunkcie 1.1.

1.3. Zakres robót objętych STWiORB

Ustalenia zawarte w niniejszej specyfikacji dotyczą wykonania robót rozbiórkowych oraz wraz z wywozem wyrobów, gruzu i złomu z rozbiórki i obejmują:

- Rozbiórka istniejącego chodnika z kostki brukowej betonowej (do ponownego ułożenia)

Wyroby, materiały, gruz i złom uzyskane z rozbiórki stanowią własność wykonawcy i winny być zutylizowane. Materiały rozbiórkowe Wykonawca winien odtransportować na składowiska przy zachowaniu przepisów odnośnie ochrony środowiska i ustawy z dnia 27.04.2001 r. o odpadach (tekst jednolity DZ.U.nr39 poz.251 z 2007 r.).

1.4. Określenia podstawowe

Określenia są zgodne z odpowiednimi polskimi normami i z definicjami podanymi w STWiORB D-M.00.00.00 „Wymagania ogólne”.

1.5. Ogólne wymagania dotyczące robót.

Wykonawca robót jest odpowiedzialny za jakość ich wykonania oraz za zgodność z Dokumentacją Projektową, STWiORB i poleceniami Inspektora Nadzoru Inwestorskiego. Ogólne wymagania dotyczące robót podano w STWiORB D-M.00.00.00 "Wymagania ogólne".

2. Materiały

Ogólne wymagania dotyczące materiałów, ich pozyskiwania i składowania, podano w STWiORB D-M.00.00.00 „Wymagania ogólne”.

Do wykonania rozbiórek nie stosuje się żadnych materiałów z wyjątkiem przepustów dla których mogą być potrzebne elementy pomostów roboczych i rusztowań akceptowane przez Inżyniera.

3. Sprzęt

3.1. Ogólne wymagania dotyczące sprzętu

Ogólne wymagania dotyczące sprzętu podano w STWiORB D-M.00.00.00 „Wymagania ogólne”.

3.2. Sprzęt do rozbiórki

Roboty związane z rozbiórką elementów dróg i ulic będą wykonywane mechanicznie i ręcznie. Wykonawca powinien posiadać następujący sprzęt:

- spycharki,
- zrywarka do nawierzchni,
- młoty pneumatyczne,
- piły mechaniczne do cięcia nawierzchni,
- frezarki nawierzchni,
- ładowarki,
- żurawie samochodowe,
- koparki

4. Transport

4.1. Ogólne wymagania dotyczące transportu

Ogólne wymagania dotyczące transportu podano w STWiORB D-M.00.00.00 „Wymagania ogólne”.

4.2. Transport materiałów z rozbiórki

Materiały uzyskane z rozbiórki mogą być przewożone dowolnymi środkami transportu zaakceptowanymi przez Inspektora Nadzoru Inwestorskiego dla danego asortymentu materiału rozbiórkowego.

5. Wykonanie robót

5.1. Ogólne warunki wykonania robot

Ogólne warunki wykonania robót podano w STWiORB D-M.00.00.00 "Wymagania ogólne".

5.2. Zakres wykonywanych robót przy rozbiórkach elementów dróg

Roboty rozbiórkowe elementów dróg obejmują usunięcie z terenu budowy wszystkich elementów wymienionych w pkt. 1.3, zgodnie z dokumentacją projektową lub wskazanych przez Inspektora Nadzoru Inwestorskiego.

5.2.1. Wyznaczenie elementów dróg przeznaczonych do rozbiórki należy wykonać na podstawie Dokumentacji Projektowej.

5.2.2. Rozbiórka nawierzchni.

Rozbiórkę podbudowy z kruszywa i podbudowy oraz nawierzchni brukowej należy wykonać zrywką. Materiał uzyskany z rozbiórki nawierzchni nie powinien być mieszany w trakcie wykonywanych robót, transportu i składowania z innymi materiałami rozbiórkowymi.

5.2.3. Rozbiórka krawężników, obrzeży, chodników, barier ochronnych, znaków drogowych, ścieków i ogrodzeń

Powyższe roboty należy wykonać ręcznie. Ławy betonowe pod krawężnikami i fundamenty ogrodzeń należy rozebrać przy pomocy młotów pneumatycznych.

Wszystkie elementy możliwe do powtórnego wykorzystania powinny być usuwane bez powodowania zbędnych uszkodzeń.

Elementy i materiały, które stają się własnością Wykonawcy, powinny być usunięte z terenu budowy.

Doły (wykopy) powstałe po rozbiórce znajdujące się w miejscach, gdzie zgodnie z dokumentacją projektową będą wykonane wykopy drogowe, powinny być tymczasowo zabezpieczone. W szczególności należy zapobiec gromadzeniu się w nich wody opadowej.

Doły w miejscach, gdzie nie przewiduje się wykonania wykopów drogowych należy wypełnić, warstwami, odpowiednim gruntem do poziomu otaczającego terenu i zagęścić zgodnie z wymaganiami określonymi w STWiORB D.02.03.01.

5.2.4. Rozbiórka przepustów.

Do wykonania rozbiórki przepustów z rur betonowych, przepustów żelbetowych ścianek czołowych należy zastosować młoty pneumatyczne oraz piły do cięcia zbrojenia.

5.2.7. Wykonawca zobowiązany jest określić rodzaj i stan gruntu zalegającego pod rozebranymi nawierzchniami i w razie jeżeli jest inny niż w dokumentacji winien zawiadomić pisemnie Inżyniera.

6. Kontrola jakości robót

6.1. Ogólne zasady kontroli jakości robót

Ogólne zasady kontroli jakości robót podano w STWiORB D-M.00.00.00. "Wymagania ogólne".

6.2. Kontrola jakości robót rozbiórkowych

Kontrola jakości robót polega na wizualnej ocenie kompletności wykonanych robót rozbiórkowych oraz sprawdzeniu stopnia uszkodzenia elementów przewidzianych do powtórnego wykorzystania.

Kontroli podlega również prawidłowość transportu i składowania materiałów uzyskanych podczas rozbiórki.

7. Obmiar robót

7.1. Ogólne zasady obmiaru robót

Ogólne zasady obmiaru robót podano w ST D-M.00.00.00 „Wymagania ogólne”.

7.2. Jednostka obmiarowa

Jednostkami obmiaru są:

- dla nawierzchni dróg, chodnika i podbudowy, – m²,
- dla ścieków betonowych – m,

8. Odbiór robót

Ogólne zasady odbioru robót podano w STWiORB D-M.00.00.00."Wymagania ogólne".

Roboty uznaje się za wykonane zgodnie z dokumentacją projektową, STWiORB i wymaganiami Inspektora Nadzoru Inwestorskiego, jeżeli wszystkie pomiary i badania z zachowaniem tolerancji wg pkt. 6 dały wyniki pozytywne.

Odbioru dokonuje Inspektor na podstawie wyników pomiarów Wykonawcy z bieżącej kontroli robót i ewentualnych uzupełniających pomiarów oraz oględzin nawierzchni.

W przypadku stwierdzenia usterek Inżynier ustali zakres robót poprawkowych, które Wykonawca zrealizuje na własny koszt w terminie uzgodnionym z Inżynierem.

9. Podstawa płatności

9.1. Ogólne ustalenia dotyczące podstawy płatności

Ogólne ustalenia dotyczące podstawy płatności podano w STWiORB D-M.00.00.00."Wymagania ogólne".

9.2. Cena jednostki obmiarowej

Płatność za jednostkę poszczególnych asortymentów robót rozbiórkowych obmierzanych w jednostkach wyszczególnionych w punkcie 7 niniejszej STWiORB zgodnie z Dokumentacją Projektową, obmiarem robót i oceną jakości wykonania robót.

Cena wykonania robót obejmuje:

a) dla rozbiórki warstw nawierzchni:

- oznakowanie robót,
- wyznaczenie powierzchni przeznaczonej do rozbiórki,
- rozkucie i zerwanie nawierzchni,
- odsortowanie zanieczyszczeń i wywiezienie na składowisko wykonawcy,
- przesortowanie kruszyw uzyskanego z rozbiórki,
- załadunek i wywiezienie kruszyw z rozbiórki,
- wyrównanie podłoża i uporządkowanie terenu rozbiórki,
- ocenę rodzaju i stanu gruntu zalegającego w korycie pod rozebraną konstrukcją wraz z określeniem grupy nośności podłoża – wg projektu

c) dla rozbiórki ścieków:

- oznakowanie robót;
- odkopanie krawężników, obrzeży i ścieków wraz z wyjęciem i oczyszczeniem,
- zerwanie podsypki cementowo-piaskowej i ław,
- załadunek i wywiezienie wyrobów i gruzu,
- wyrównanie podłoża i uporządkowanie terenu rozbiórki,

- wartość pozyskanego gruzu,
- koszt składowania gruzu.

10. Przepisy związane

Normy

- | | | |
|-----|---------------|---|
| 1. | PN-D-95017 | Surowiec drzewny. Drewno tartaczne iglaste. |
| 2. | PN-D-96000 | Tarcica iglasta ogólnego przeznaczenia |
| 3. | PN-D-96002 | Tarcica liściasta ogólnego przeznaczenia |
| 4. | PN-H-74219 | Rury stalowe bez szwu walcowane na gorąco ogólnego stosowania |
| 5. | PN-H-74220 | Rury stalowe bez szwu ciągnione i walcowane na zimno ogólnego przeznaczenia |
| 6. | PN-H-93401 | Stal walcowana. Kątowniki równoramienne |
| 7. | PN-H-93402 | Kątowniki nierównoramienne stalowe walcowane na gorąco |
| 8. | BN-87/5028-12 | Gwoździe budowlane. Gwoździe z trzpieniem gładkim, okrągłym i kwadratowym |
| 9. | BN-77/8931-12 | Oznaczenie wskaźnika zagęszczenia gruntu. |
| 10. | BN-68/8931-04 | Drogi samochodowe. Pomiar równości nawierzchni planografem i łątą.
Wymagania techniczne. Nawierzchnie asfaltowe na drogach publicznych. WT-2 Nawierzchnie asfaltowe 2010 |

**SPECYFIKACJA TECHNICZNA
WYKONANIA I ODBIORU ROBÓT BUDOWLANYCH**

**„Budowa parkingu przy oddziale przedszkolnym w Topoli
Wielkiej”
– kanalizacja deszczowa**

**D.02.01.01
45112000-5**

**WYKONANIE WYKOPÓW
W GRUNTACH I÷IV KATEGORII**

CPV : Roboty ziemne i wykopaliskowe

1. Wstęp

1.1. Przedmiot STWiORB

Przedmiotem niniejszej Specyfikacji Technicznej są wymagania dotyczące wykonania i odbioru robót przy wykonaniu wykopów w ramach zadania: „Budowa parkingu przy oddziale przedszkolnym w Topoli Wielkiej” – kanalizacja deszczowa.

1.2. Zakres stosowania STWiORB

Specyfikacja Techniczna jest stosowana jako dokument przetargowy i kontraktowy przy zlecaniu i realizacji robót wymienionych w punkcie 1.1.

1.3. Zakres robót objętych STWiORB

Ustalenia zawarte w niniejszej specyfikacji dotyczą prowadzenia robót przy:

- Wykonaniu wykopów liniowych o ścianach pionowych pod kanalizację deszczową w gruntach suchych kat. III z wydobyciem urobku łopatą lub wyciągiem ręcznym; głębokość do 3,0 m, szerokość 0,8-1,5 m. Wykop w miejscach skrzyżowania projektowanej kanalizacji deszczowej z istniejącą infrastrukturą podziemną.
- Wykonaniu wykopów w gr. kat. III. (pod kanalizację deszczową, studnie)
- Wykonaniu wykopów w gr. kat. III. (pod studzienki wpustowe i przykanaliki)
- Wykonanie umocnienia pionowych ścian wykopów liniowych palami szalunkowymi (wypraskami)
- Wykonaniu umocnienia ścian wykopów pod studnie na sieciach zewnętrznych w gruntach suchych kat. III-IV balami drewnianymi wraz z rozbiórką
- Wykonaniu umocnienia ścian wykopów pod wpusty na sieciach zewnętrznych w gruntach suchych kat. III-IV balami drewnianymi wraz z rozbiórką

1.4. Określenia podstawowe

Określenia podane w niniejszej STWiORB są zgodne z odpowiednimi polskimi normami i Specyfikacją Techniczną D-M.00.00.00. "Wymagania ogólne".

1.5. Ogólne wymagania dotyczące robót

Wykonawca jest odpowiedzialny za jakość wykonania robót oraz za zgodność z Dokumentacją Projektową, STWiORB i poleceniami Inżyniera. Ogólne wymagania dotyczące robót podano w STWiORB D-M.00.00.00. „Wymagania ogólne”.

2. Materiały

2.1 Podział gruntów

Podział gruntów pod względem wysadzinowości podaje tablica 1.

Tablica 1. Podział gruntów pod względem wysadzinowości wg PN-S-02205

Lp.	Wyszczególnienie właściwości	Jednostki	Grupy gruntów		
			Niewysadzinowe	Wątpliwe	Wysadzinowe
1	Rodzaj gruntu		<ul style="list-style-type: none"> – Rumosz niegliniasty – żwir – pospółka – piasek gruby – piasek średni – piasek drobny – żużel nierozpadowy 	<ul style="list-style-type: none"> – piasek pylasty – zwietrzelina gliniasta – rumosz gliniasty – żwir gliniasty – pospółka gliniasta 	<p>mało wysadzinowe</p> <ul style="list-style-type: none"> – glina piaszczysta czysta, glina zwięzła, glina pylasta zwięzła – ił, ił piaszczysty, ił pylasty <p>bardzo wysadzinowe</p> <ul style="list-style-type: none"> – piasek gliniasty – pył, pył piaszczysty – glina piaszczysta, glina, glina pylasta – ił warwowy
2	Zawartość cząstek ≤ 0,075 mm ≤ 0,02 mm	%	<p>< 15</p> <p>< 3</p>	<p>od 15 do 30</p> <p>od 3 do 10</p>	<p>> 30</p> <p>> 10</p>
3	Kapilarność bierna H_{kb}	m	< 1,0	³ 1,0	> 1,0
4	Wskaźnik piaszkowy WP		> 35	od 25 do 35	< 25

Materiał występujący w podłożu wykopu jest gruntem rodzimym, który będzie stanowił podłoże nawierzchni. Zgodnie z katalogiem typowych konstrukcji nawierzchni podatnych i półsztywnych powinien charakteryzować się grupa nośności G1. Podłoże nawierzchni zaklasyfikowane do innej grupy nośności, zostanie doprowadzone do grupy nośności G1 w oparciu o zasady zamieszczone w Dokumentacji Projektowej oraz warunki wykonania robót zamieszczone w odpowiednich STWiORB.

2.2 Zasady wykorzystania gruntów

Grunty uzyskane przy wykonywaniu wykopów powinny być przez Wykonawcę wykorzystane w maksymalnym stopniu do budowy nasypów. Grunty przydatne do budowy nasypów mogą być wywiezione poza teren budowy tylko wówczas, gdy stanowią nadmiar objętości robót ziemnych i za zezwoleniem Inżyniera/Inspektora Nadzoru.

Jeżeli grunty przydatne, uzyskane przy wykonaniu wykopów, nie będąc nadmiarem objętości robót ziemnych, zostały za zgodą Inżyniera/Inspektora Nadzoru wywiezione przez Wykonawcę poza teren budowy z przeznaczeniem innym niż budowa nasypów lub wykonanie prac objętych kontraktem, Wykonawca jest zobowiązany do dostarczenia równoważnej objętości gruntów przydatnych ze źródeł własnych, zaakceptowanych przez Inżyniera/Inspektora Nadzoru.

Przydatność gruntu do wbudowania w nasyp należy określić na podstawie normy PN-S-02205 wg Tablicy 2 – Przydatność gruntów do wykonywania budowli ziemnych.

Tablica 2. Przydatność gruntów do wykonywania budowli ziemnych wg PN-S-02205.

Przeznaczenie	Przydatne	Przydatne z zastrzeżeniami	Treść zastrzeżenia
Na dolne warstwy nasypów poniżej strefy przemarzania	1. Rozdrobnione grunty skaliste twarde oraz grunty kamieniste, zwietrzelinowe, rumosze i otoczaki 2. Żwiry i pospółki, również gliniaste 3. Piaski grubo, średnio i drobnoziarniste, naturalne i łamane 4. Piaski gliniaste z domieszką frakcji żwirowo-kamienistej (morenowe) o wskaźniku różnoziarnistości $U \geq 15$ 5. Żużle wielkopiecowe i inne metalurgiczne ze starych zwalów (powyżej 5 lat) 6. Łupki przywęglowe przepalone 7. Wysiewki kamienne o zawartości frakcji ilowej poniżej 2%	1. Rozdrobnione grunty skaliste miękkie	- gdy pory w gruncie skalistym będą wypełnione gruntem lub materiałem drobnoziarnistym
		2. Zwietrzliny i rumosze gliniaste	- gdy będą wbudowane w miejsca suche lub zabezpieczone od wód gruntowych i powierzchniowych
		3. Piaski pylaste, piaski gliniaste, pyły piaszczyste i pyły	- do nasypów nie wyższych niż 3 m, zabezpieczonych przed zawilgoceniem
		4. Piaski próchniczne, z wyjątkiem pylastych piasków próchnicznych	- w miejscach suchych lub przejściowo zawilgoconych
		5. Gliny piaszczyste, gliny i gliny pylaste oraz inne o $w_L < 35\%$	- do nasypów nie wyższych niż 3 m: zabezpieczonych przed zawilgoceniem lub po ulepszeniu spoiwami
		6. Gliny piaszczyste zwięzłe, gliny zwięzłe i gliny pylaste zwięzłe oraz inne grunty o granicy płynności w_L od 35 do 60%	- gdy zwierciadło wody gruntowej znajduje się na głębokości większej od kapilarności biernej gruntu podłoża
		7. Wysiewki kamienne gliniaste o zawartości frakcji ilowej ponad 2%	- o ograniczonej podatności na rozpad - łączne straty masy do 5%
		8. Żużle wielkopiecowe i inne metalurgiczne z nowego studzenia (do 5 lat)	- gdy wolne przestrzenie zostaną wypełnione materiałem drobnoziarnistym
		9. Iłolupki przywęglowe nieprzepalone	- gdy zalegają w miejscach suchych lub są izolowane od wody
		10. Popioły lotne i mieszaniny popiołowo-żużłowe	
Na górne warstwy nasypów w strefie przemarzania	1. Żwiry i pospółki 2. Piaski grubo i średnio-ziarniste 3. Iłolupki przywęglowe przepalone zawierające mniej niż 15% ziarn mniejszych od 0,075 mm 4. Wysiewki kamienne o uziarnieniu odpowiadającym pospółkom lub żwirom	1. Żwiry i pospółki gliniaste	- pod warunkiem ulepszenia tych gruntów spoiwami, takimi jak: cement, wapno, aktywne popioły itp.
		2. Piaski pylaste i gliniaste	
		3. Pyły piaszczyste i pyły	- drobnoziarniste i nierozpadowe: straty masy do 1% - o wskaźniku nośności $w_{nos} \geq 10$
		4. Gliny o granicy płynności mniejszej niż 35%	
W wykopach i miejscach zerowych do głębokości przemarzania	Grunty niewysadzinowe	5. Mieszaniny popiołowo-żużłowe z węgla kamiennego	- gdy są ulepszone spoiwami (cementem, wapnem, aktywnymi popiołami itp.)
		6. Wysiewki kamienne gliniaste o zawartości frakcji ilowej $\geq 2\%$	
		7. Żużle wielkopiecowe i inne metalurgiczne	
		8. Piaski drobnoziarniste	

Zapewnienie (pozyskanie) terenów na odkład należy do Wykonawcy.

Inżynier/Inspektor Nadzoru może nakazać pozostawienie na terenie budowy gruntów, których czasowa nieprzydatność wynika jedynie z powodu zamarznięcia lub nadmiernej wilgotności.

3. Sprzęt

3.1. Roboty ziemne związane z wykonaniem wykopów prowadzone będą ręcznie i mechanicznie i przy użyciu sprzętu mechanicznego do robót ziemnych, zaakceptowanego przez Inżyniera i podanego w STWIORB D.02.03.01.

4. Transport

Transport gruntu z wykopu odbywać się będzie samowyladowczymi środkami transportu (samochody, ciągniki z przyczepami).

5. Wykonanie robót

5.1. Ogólne warunki wykonania robot

Ogólne warunki wykonania robót podano w STWiORB D-M.00.00.00 „Wymagania ogólne”.

5.2. Warunki ogólne

Wykonywanie wykopów może nastąpić po wykonaniu robót przygotowawczych zgodnie ze STWiORB D.01.02.02 po wyrażeniu zgody przez Inżyniera.

Oznakowanie robót prowadzonych w pasie drogowym należy wykonać zgodnie z projektem organizacji ruchu na czas budowy.

Grunty przydatne zawarte w (Tablica 2. Przydatność gruntów do wykonywania budowli ziemnych wg PN-S-02205. Z punktu 2.2) należy przerzucić lub przetransportować w nasyp. Na odkład należy przetransportować pozostałe grunty to jest gliny piaszczyste, piaski pylaste i nadmiar drobnego.

Wykonawca powinien przystąpić do wykonania koryta oraz profilowania i zagęszczenia podłoża bezpośrednio przed rozpoczęciem robót związanych z wykonaniem warstw nawierzchni. Wcześniejsze przystąpienie do wykonania koryta oraz profilowania i zagęszczania podłoża jest możliwe wyłącznie za zgodą Inżyniera, w korzystnych warunkach atmosferycznych.

5.3. Wykonanie wykopów

Wymagania odnośnie dokładności wykonania wykopów

Wartości dopuszczalnych odchyłek rzędnych koryta gruntowego w stosunku do rzędnych projektowych: -2 cm, +0 cm (wg Rozporządzenia MTiGM Dz. U. Nr 43 z 1999 r.).

Pochylenie skarp wykopów nie może się różnić od projektowanych pochyłeń więcej niż o 10%.

Powierzchnie skarp nie powinny mieć większych wklęsłości niż 10 cm. Szerokość rowów nie powinna różnić się od projektowanych więcej niż o 5 cm. Głębokość dna rowów nie może dawać różnic, w stosunku do rzędnych projektowanych, większych niż -3 cm lub +1 cm. Spadek dna rowów powinien być zgodny z zaprojektowanym z dokładnością do 0.05%.

5.4. Odwodnienie wykopów

Technologia wykonania wykopu musi umożliwiać prawidłowe odwodnienie w całym okresie trwania robót ziemnych. Wykonanie wykopów powinno postępować w kierunku podnoszenia się niwelety.

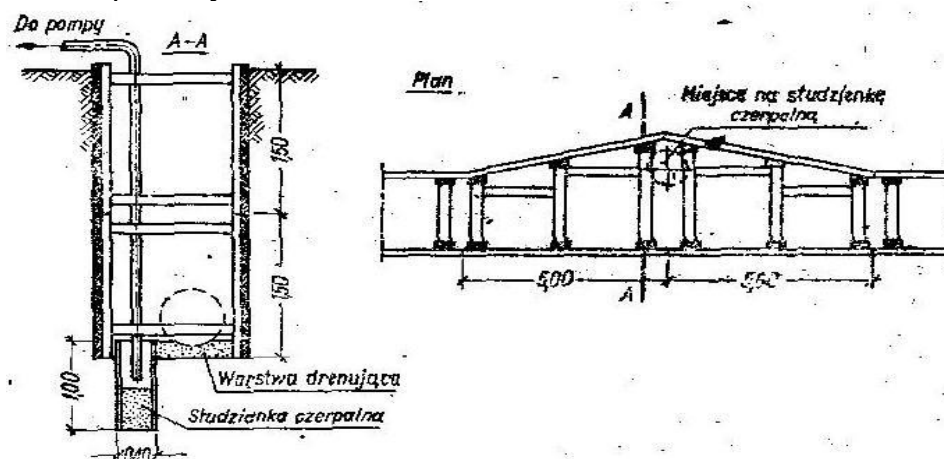
Wody opadowe należy odprowadzić poza teren robót. Przy ustalaniu warunków gruntowych należy rozpoznać stan nawodnienia czyli ustalić wysokość położenia zwierciadła wody gruntowej oraz rozpoznać współczynnik wodoprzepuszczalności. Jako miarodajna wysokość położenia zwierciadła wody gruntowej należy zakładać maksymalny, możliwy do wystąpienia w istniejących warunkach, poziom jego położenia. Do ustalenia wartości współczynników wodoprzepuszczalności można posłużyć się danym zawartymi w poniższej tablicy. Orientacyjne wartości współczynnika wodoprzepuszczalności

Rodzaj gruntu	k (cm/s)
Drobny żwir	$4.0 \cdot 10^{-1} - 5.0 \cdot 10^{-1}$
Piasek gruboziarnisty	$5.0 \cdot 10^{-1} - 1.5 \cdot 10^{-1}$
Piasek drobnoziarnisty	$1.5 \cdot 10^{-1} - 1.5 \cdot 10^{-3}$
Piasek pylasty	$1.5 \cdot 10^{-4} - 1.5 \cdot 10^{-5}$
Less o strukturze: nienaruszonej	$1.0 \cdot 10^{-3} - 5.0 \cdot 10^{-4}$
przerobionej	$1.5 \cdot 10^{-5} - 1.5 \cdot 10^{-7}$
Pyły drobne	$1.5 \cdot 10^{-5} - 5.0 \cdot 10^{-5}$
Gлина	$1.5 \cdot 10^{-6} - 1.5 \cdot 10^{-8}$
II chudy	$1.5 \cdot 10^{-7} - 1.5 \cdot 10^{-9}$
II	$1.5 \cdot 10^{-8} - 1.5 \cdot 10^{-10}$

Jako metodę odwadniania wykopów stosuje się:

- pompowanie bezpośrednio z wykopu,
- pompowanie ze studzien depresyjnych głębokich,
- osuszanie gruntu za pomocą filtrów igłowych,
- elektroosmozy.

Pompowanie bezpośrednio z wykopu powinno się odbywać tak, by wykluczyć pobieranie ziaren gruntu razem z pompowaną wodą. Dla spełnienia tego warunku należy wodę czerpać ze specjalnej studzienki. Przykłady rozwiązań studzienek czerpalnych przedstawiono na poniższych szkicach.



5.5. Profilowanie i zagęszczenie podłoża

Przed przystąpieniem do profilowania podłoże powinno być oczyszczone ze wszelkich zanieczyszczeń.

Po oczyszczeniu powierzchni podłoża należy sprawdzić, czy istniejące rzedne terenu umożliwiają uzyskanie po profilowaniu zaprojektowanych rzędnych podłoża. Zaleca się, aby rzedne terenu przed profilowaniem były o co najmniej 5 cm wyższe niż projektowane rzedne podłoża.

Jeżeli powyższy warunek nie jest spełniony i występują zaniżenia poziomu w podłożu przewidzianym do profilowania, Wykonawca powinien spulchnić podłoże na głębokość zaakceptowaną przez Inżyniera, dowieźć dodatkowy grunt spełniający wymagania obowiązujące dla górnej strefy korpusu, w ilości koniecznej do uzyskania wymaganych rzędnych wysokościowych i zagęścić warstwę do uzyskania wartości wskaźnika zagęszczenia, określonych w tablicy 1.

Do profilowania podłoża należy stosować równiarki. Ścięty grunt powinien być wykorzystany w robotach ziemnych lub w inny sposób zaakceptowany przez Inżyniera.

Bezpośrednio po profilowaniu podłoża należy przystąpić do jego zagęszczania. Zagęszczanie podłoża należy kontynuować do osiągnięcia wskaźnika zagęszczenia nie mniejszego od podanego pkt. 5.7.

5.6. Zasady prowadzenia robót

Wykonawca powinien wykonywać wykopy w taki sposób, aby grunty o różnym stopniu przydatności do budowy nasypów były odspajane oddzielnie, w sposób uniemożliwiający ich wymieszanie. Odstępstwo od powyższego wymagania, uzasadnione skomplikowanym układem warstw geotechnicznych, wymaga zgody Inżyniera.

Odspojone grunty przydatne do wykonania nasypów powinny być bezpośrednio wbudowane w nasyp lub przewiezione na odkład. O ile Inżynier dopuści czasowe składowanie odspojonych gruntów, należy je odpowiednio zabezpieczyć przed nadmiernym zawilgoceniem.

Jeżeli grunt jest zamarznięty nie należy odspajać go do głębokości około 0,5 metra powyżej projektowanych rzędnych robót ziemnych.

5.7 Warunki ogólne wykonywania wykopów

Wykopy otwarte dla kanalizacji należy wykonywać według PN-B-10736 i PN-EN 1610. Wykop otwarty należy wykonywać zgodnie z projektem technicznym który powinien zawierać:

- wymaganą szerokość wykopu
- kształt wykopu (ściany pionowe, zukosowane, itp.)
- system szalowania (poziomy, pionowy, prefabrykowany, pełny, ażurowy)
- zabezpieczenie przed ewentualnym ruchem pieszym i kołowym
- rodzaj podłoża (naturalne, wzmocnione np. łąwą)
- występowanie uzbrojenia w wykopie i sposób jego obejścia
- poziom wód gruntowych i ewentualny sposób ich usuwania

Oś przewodu w wykopie powinna być wytyczona i oznakowana. Urobek z wykopu powinien być składowany w minimalnej odległości od wykopu równej 0,6m.

5.8 Szerokość wykopu

Zgodnie z wytycznymi PN-EN 1610:2002 minimalna szerokość wykopu oszalowanego powinna wynosić dla rurociągów o średnicy zewnętrznej (OD) DN \geq 225mm OD+0,40m,

W podanej wielkości OD+x, x/2 jest równe minimalnej przestrzeni roboczej między rurą a ścianą wykopu lub jego oszalowaniem.

Natomiast szerokość wykopów dla montażu obiektów na sieci jakimi będą studzienki kanalizacyjne winna zapewnić z każdej strony zachowanie ochronnej przestrzeni roboczej pomiędzy zewnętrzną ich krawędzią a obudową wykopu co najmniej 0,5m. Minimalna szerokość wykopu w zależności od głębokości wykopu zgodnie z wymogami

PN-EN 1610:2002 powinna wynosić co najmniej:

Głębokość wykopu [m]	Minimalna szerokość wykopu [m]
< 1,0	nie określa się
1,0-1,75	0,8
1,75-4,0	0,9

Jednocześnie zgodnie z wytycznymi instrukcji montażowych zalecana szerokość wykopów o ścianach umocnionych dla montażu rurociągów z rur PVC o średnicy do $d=200$ mm powinna wynosić 0,80m (minimalna wymagana odległość pomiędzy obudową wykopu a zewnętrzną ścianką rurociągu z każdej jego strony co najmniej 0,3m). Przy wykonywaniu wykopów w gruntach mokrych podaną szerokość należy zwiększyć o 10cm. Elementy zabezpieczające ściany wykopu powinny wystawać co najmniej 0,15m ponad poziom przylegającego terenu.

W zależności od rodzaju gruntu, głębokości położenia zwierciadła wody gruntowej i sytuacji terenowej wykonujemy wykopy niedeszkowane (o ścianach nie umocnionych) i deskowane o ścianach pionowych. Ściany wykopów niedeszkowanych nie są zabezpieczone przez specjalną obudowę. Praktycznym warunkiem możliwości wykonania takiego wykopu jest położenie dna wykopu co najwyżej 0.3 m poniżej zwierciadła wody gruntowej. Ściany wykopu muszą być pochylone w zależności od rodzaju gruntu i tak wykopy:

- w piaskach i żwirach nachylenie skarpy wykopu: 1.5 - 2.0,
- w gruncie spoistym półzwałowym: 1.0
- w gruncie spoistym twardoplastycznym: 1.5,
- w suchych zwartych ilach i glinach: 0.5 – 1.0.

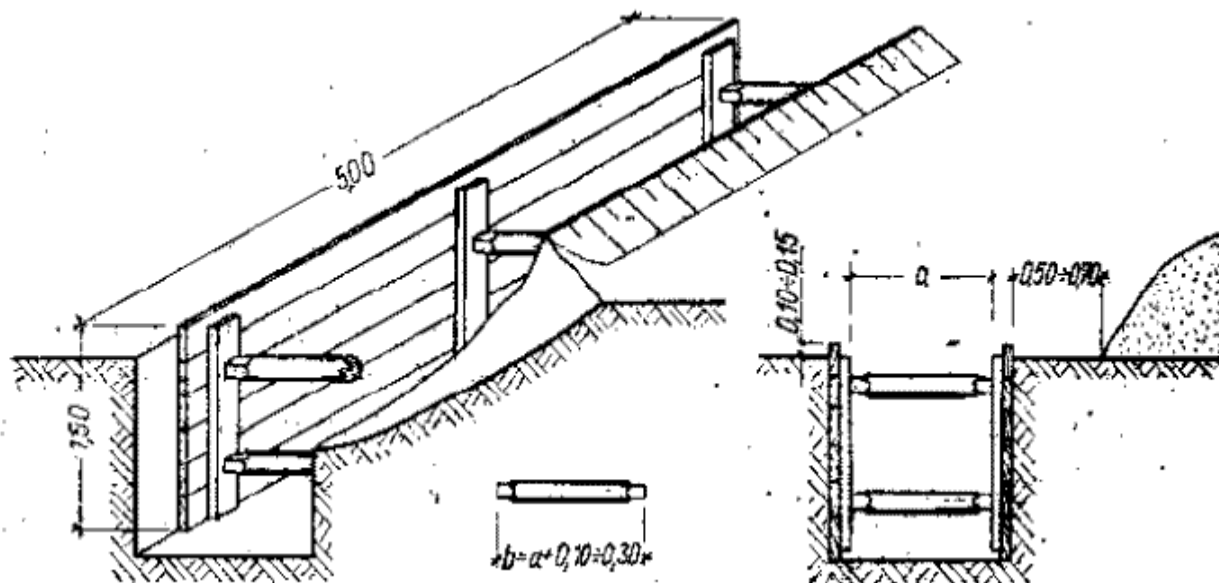
Przy wykonywaniu wykopów stosuje się koparki mechaniczne. Wykorzystanie maszyn na terenach (ulice miast), gdzie znajdują się inne elementy infrastruktury podziemnej musi być przeprowadzane bardzo ostrożnie, należy ponadto zwrócić uwagę na konieczność uzyskania odpowiedniego do rodzaju gruntu nachylenia skarp wykopu i dostosowania do parametrów maszyny (np. rozstawu kół).

Większość wykopów jest wykonywana w postaci umocnionych ścian. Wynika to przede wszystkim z konieczności zajęcia jak najwęższego pasa drogi. Materiał stanowiący obudowę ścian wykopu powinien być wykorzystany wielokrotnie i to w różnych warunkach gruntowych (tj. przy zmiennych naciskach gruntu na umocnienie wykopu). W pewnych warunkach dopuszczalne jest wykonywanie wykopów bez umocnionych ścian i tak wykop w gruntach:

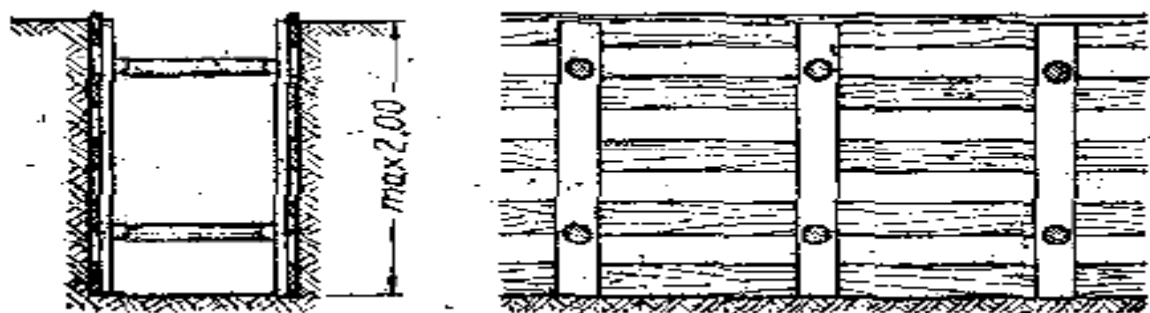
- skalistych litych – do 4.0 m głębokości,
- bardzo spoistych zwartych – do 2.0 m,

· pozostałych – do 1.0 m.

Najczęściej stosuje się obudowę ścian wykopu w postaci elementów poziomych, jak przedstawiono to na poniższych rysunkach:



Rys. Obudowa wykopu szczelna



Rys. Obudowa wykopu luźna z deskowaniem ażurowym.

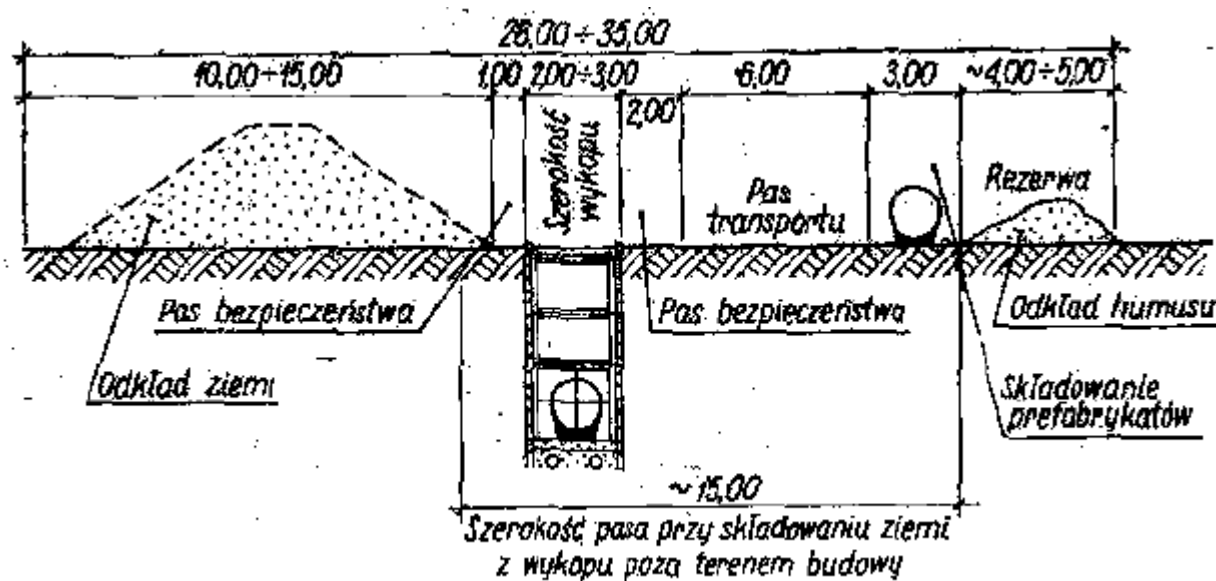
Obudowy stalowe płytowe umożliwiają wykonywanie wąskoprzestrzennych wykopów o praktycznie dowolnej głębokości.

Obudowy wykopów prefabrykowane: typu lekkiego aluminiowa dla wykopów o głębokości do 3m, obudowa typu SBH stalowa do 4m. Obudowę wykopów kanalizacyjnych w postaci ścianek szczelnych stosuje się niezmiernie rzadko. W przypadku gruntów nawodnionych ten rodzaj obudowy często powoduje powstawanie stanów kurzawkowych gruntu przy dnie wykopu, ponadto wstrząsy powstające przy wbijaniu elementów ścianki szczelnej mogą powodować uszkodzenia budynku. Równie przeszkoda dla stosowania ścianek szczelnych jest bardzo częsta możliwość uszkodzenia niezidentyfikowanych elementów infrastruktury podziemnej.

5.9 Zabezpieczanie wykopów

Podczas wykonywania robót ziemnych do obowiązków wykonawcy należy zabezpieczenie dojść do wszystkich budynków, przystanków oraz wykonanie bezpiecznych przejść (zaopatrzonych np. w poręcze) na skrzyżowaniach ulic. Przed przystąpieniem do organizacji robót związanych z budowa kanałów należy uwzględnić fakt, że te roboty

wymagają niekiedy dużej powierzchni ulicy (wspomniane powyżej przejścia, powierzchnia dla umieszczenia odkładu gruntu). Niekiedy potrzebna szerokość pasa roboczego dla wykonania kanału może wynosić nawet 35 m (tak, jak pokazano na poniższym rysunku).



Wykop należy zabezpieczyć taśmami ostrzegawczymi, z wydzielonym przejściem dla pieszych.



Fot. Tablica ostrzegawcza

Sposoby zabezpieczania wykopów

- wykopy o głębokości do 1 metra wykonywane w gruntach zwartych, w przypadku gdy teren przy wykopie nie jest obciążony w pasie o szerokości równej głębokości wykopu – mogą posiadać ściany pionowe nieumocnione, bez rozparcia lub podparcia;
- wykopy o głębokości większej niż 1 m, lecz nie większej od 2 m - można wykonywać bez umocnień, jeżeli pozwalają na to wyniki badań gruntu i dokumentacja geologiczno-inżynierska;
- pozostałe wykopy o głębokości do 4 m umacnia się przez obudowanie ścian elementami z drewna (lub blachą stalową tłoczoną o równoważnej wytrzymałości):
 - ściany z bali o grubości min. 50 mm,
 - nakładki – 60 mm,
 - rozpory z okrągłaków o średnicy min. 120 mm,
- rozstaw elementów rozpierających lub podpierających – nie większy niż 1 m w pionie i 1,5 m w poziomie,
- najwyżej położony element deskowania powinien wystawać 15 cm ponad krawędź wykopu.



Sposób zabezpieczenia ścian wykopu głębszego niż 4 m powinien być określony szczegółowo w specjalnie w tym celu opracowanej dokumentacji projektowej.

BHP podczas prowadzenia prac

- prowadzenie robót ziemnych w pobliżu instalacji podziemnych, a także głębienie wykopów poszukiwawczych powinno odbywać się ręcznie;
- w czasie wykonywania wykopów ze skarpami o bezpiecznym nachyleniu należy: w pasie terenu przylegającego do górnej krawędzi skarpy, na szerokości równej trzykrotnej głębokości wykopu wykonać spadki umożliwiające łatwy odpływ wód opadowych w kierunku od wykopu, likwidować naruszenie struktury gruntu skarpy, usuwając naruszony grunt, z zachowaniem bezpiecznego nachylenia w każdym

punkcie skarpy, sprawdzać stan skarpy po deszczu, mrozie lub po dłuższej przerwie w pracy;

- jeżeli wykop osiągnie głębokość większą niż 1 m od poziomu terenu, należy wykonać zejście (wejście) do wykopu - odległość pomiędzy zejściami (wejściami) do wykopu nie powinna przekraczać 20 m;

BHP po częściowym lub całkowitym zakończeniu prac

Wokół wykopów pozostawionych na czas zmroku i w nocy, w miejscach dostępnych dla osób niezatrudnionych przy tych robotach należy ustawić balustrady posiadające:

- poręcze znajdujące się na wysokości 1,1 m nad terenem i w odległości nie mniejszej niż 1 m od krawędzi wykopu,
- światło ostrzegawcze koloru czerwonego;
- niezależnie od ustawienia balustrad, w przypadkach uzasadnionych względami bezpieczeństwa wykop należy szczelnie przykryć – w sposób uniemożliwiający wpadnięcie do wykopu;
- w przypadku przykrycia wykopu – zamiast balustrad – teren robót można oznaczyć za pomocą lin lub taśm z tworzyw sztucznych, umieszczonych wzdłuż wykopu na wysokości 1,1 m i w odległości 1 m od krawędzi wykopu;
- jeżeli teren, na którym wykonywane są roboty ziemne, nie może być ogrodzony, wykonawca robót powinien zapewnić jego stały dozór;
- w czasie zasypywania obudowanych wykopów zabezpieczenie należy demontować od dna wykopu i stopniowo usuwać je, w miarę jego zasypywania;
- zabezpieczenie można usuwać jednoetapowo z wykopów wykonanych:
- w gruntach spoistych – na głębokości nie większej niż 0,5 m,
- w pozostałych gruntach – na głębokości nie większej niż 0,3 m.

Zabrania się!!!

- Przebywania ludzi pomiędzy ścianą wykopu a koparką, nawet w czasie postoju!
- Wchodzenia do wykopu i wychodzenia po rozporach oraz przemieszczania osób urządzeniami służącymi do wydobywania urobku!
- Poruszania się środków transportu w granicach klina naturalnego odłamu gruntu!
- Składowania urobku, materiałów i wyrobów w odległości mniejszej niż 0,6 m od krawędzi wykopu, jeżeli ściany wykopu są obudowane oraz jeżeli obciążenie urobku jest przewidziane w doborze obudowy, w strefie klina naturalnego odłamu gruntu, jeżeli ściany wykopu nie są obudowane!
- Napęnlania pojemników do transportu urobku powyżej ich górnej krawędzi lub równo z nią!
- Stosowania zabezpieczenia ażurowego ścian wykopów w okresie zimowym!
- Używania elementów obudowy wykopu niezgodnie z przeznaczeniem!
- Dopuszczania do tworzenia się nawisów gruntu podczas wykonywania wykopów!

6. Kontrola jakości robót

Ogólne zasady kontroli jakości robót podano w STWiORB D-M.00.00.00. "Wymagania ogólne".

7. Obmiar robót

Jednostką obmiaru jest m^3 wykonanego wykopu na podstawie Dokumentacji Projektowej i pomiaru w terenie oraz m^2 umocnienie ścian wykopu.

Ogólne wymagania dotyczące obmiaru podano w STWiORB D-M.00.00.00. "Wymagania ogólne".

8. Odbiór robót

Ogólne zasady odbioru robót podano w STWiORB D.00.00.00. "Wymagania ogólne".

8.1. Odbioru robót należy dokonać zgodnie z PN-99/B-06050.

9. Podstawa płatności

Ogólne wymagania dotyczące płatności podano w STWiORB D-M.00.00.00. „Wymagania ogólne”.

Płatność za m^3 wykonanego wykopu i m^2 umocnienia ścian wykopu należy przyjmować zgodnie z obmiarem i oceną jakości robót w oparciu o wyniki pomiarów i badań laboratoryjnych.

Cena wykonania robót obejmuje:

- prace pomiarowe i pomocnicze,
- oznakowanie robót prowadzonych w pasie drogowym,
- mechaniczne wykonanie wykopów,
- usuwanie gruntu o wilgotności większej od dopuszczalnej,
- nawilżenie gruntu o wilgotności mniejszej od wymaganej,
- ręczne wykonanie wykopów przy przepustach,
- ręczne wykonanie wykopów w miejscach występowania sieci uzbrojenia,
- transport urobku w nasyp,
- umocnienie ścian wykopu,
- przerzut poprzeczny gruntu,
- odwodnienie wykopów na czas ich wykonania,
- profilowanie dna wykopu i rowów
- osuszenie gruntów do wymaganej wilgotności,
- doprowadzenie gruntów do wymaganej wilgotności (nawilżanie),
- zagęszczenie powierzchni wykopu,
- koszt pozyskania i utrzymania odkładu,
- transport gruntu na odkład Wykonawcy,
- utrzymanie koryta lub podłoża,
- przeprowadzenie pomiarów i badań laboratoryjnych wymaganych w STWiORB,
- uporządkowanie miejsc prowadzonych robót

10. Przepisy związane

PN-B-04481	Grunty budowlane. Badania próbek gruntu.
PN-B-02480	Grunty budowlane. Określenia. Symbole. Podział i opis gruntów.
PN-B-04493	Grunty budowlane. Oznaczenie kapilarności biernej.
BN-77/8931-12	Oznaczenie wskaźnika zagęszczenia gruntu.

PN-S-02205 Drogi samochodowe. Roboty ziemne. Wymagania i badania.
PN-B-10736 Roboty ziemne. Wykopy otwarte dla przewodów wodociągowych i
kanalizacyjnych. Warunki techniczne wykonania.

PN-B-06050 – Geotechnika. Roboty ziemne, Wymagania ogólne.

Wykonanie i odbiór robót ziemnych dla dróg szybkiego ruchu, IBMiM, Warszawa 1978

Rozporządzenie MTiGM z dn. 02.03.1999 w sprawie warunków technicznych, jakim
powinny odpowiadać drogi publiczne i ich usytuowanie (Dz. U. nr 43 poz. 430)

Instrukcja badań podłoża gruntowego budowli drogowych i mostowych, GDDP, Warszawa
1998.

Wytyczne wzmacniania podłoża gruntowego w budownictwie drogowym, IBDiM, Warszawa
2002.

SPECYFIKACJA TECHNICZNA WYKONANIA I ODBIORU ROBÓT BUDOWLANYCH

**„Budowa parkingu przy oddziale przedszkolnym w Topoli
Wielkiej”
– kanalizacja deszczowa**

**D.02.03.01
45112000-5**

**WYKONANIE NASYPÓW
CPV: Roboty ziemne i wykopaliskowe**

1. Wstęp

1.1. Przedmiot STWiORB

Przedmiotem niniejszej Specyfikacji Technicznej są wymagania dotyczące wykonania i odbioru robót przy wykonaniu zasypania wykopów ramach zadania: "Budowa parkingu przy oddziale przedszkolnym w Topoli Wielkiej" - kanalizacja deszczowa

1.2. Zakres stosowania STWiORB

Specyfikacja Techniczna jest stosowana jako dokument przetargowy i kontraktowy przy zlecaniu i realizacji robót wymienionych w punkcie 1.1.

1.3. Zakres robót objętych STWiORB

Ustalenia zawarte w niniejszej specyfikacji dotyczą prowadzenia robót przy:

- Zасыpywaniu wykopów pod kanalizację deszczową w gr. kat. III uzyskany z wykopu. (pod kanalizację deszczową, studnie, separator)
- Zасыpywaniu wykopów pod studzienki wpustowe i przykanaliki w gr. kat. III uzyskany z wykopu (pod studzienki wpustowe i przykanaliki)
- Wywiezieniu nadmiaru ziemi na odległość do 5 km

1.4. Określenia podstawowe

1.4.1. Wysokość nasypu - różnica rzędnej terenu i rzędnej robót ziemnych, wyznaczonych w osi nasypu.

1.4.2. Dokop - miejsce pozyskania gruntu do wykonania zasypów, położone poza pasem prowadzonych robót.

1.4.3 Ukop - miejsce pozyskania gruntu do wykonania zasypów, położone w obrębie pasa prowadzonych robót.

1.4.4. Wskaźnik zagęszczenia gruntu - wielkość charakteryzująca zagęszczenie gruntu, określona według wzoru:

$$I_s = \frac{\rho_d}{\rho_{ds}}$$

gdzie:

ρ_d - gęstość objętościowa szkieletu zagęszczonego gruntu w nasypie, (Mg/m^3), wg BN-8931-12:1977

ρ_{ds} - maksymalna gęstość objętościowa szkieletu gruntowego przy wilgotności optymalnej, określona w normalnej próbie Proctora, zgodnie z PN-B-04481:1998, służąca do oceny zagęszczenia gruntu w robotach ziemnych, badana zgodnie z normą BN-8931-12:1977 (Mg/m^3).

1.4.5. Wskaźnik różnoziarnistości - wielkość charakteryzująca zagęszczalność gruntów niespoistych, określona według wzoru:

$$U = d_{60}/d_{10}$$

gdzie:

- d_{60} - średnica oczka sita, przez które przechodzi 60% gruntu (mm),
 d_{10} - średnica oczka sita, przez które przechodzi 10% gruntu (mm),

Pozostałe określenia podane w niniejszej STWiORB są zgodne z odpowiednimi polskimi normami i Specyfikacją Techniczną D.00.00.00 „Wymagania ogólne”.

1.5. Ogólne wymagania dotyczące robót

Wykonawca jest odpowiedzialny za jakość wykonania robót oraz za zgodność z Dokumentacją Projektową, STWiORB i poleceniami Inżyniera. Ogólne wymagania dotyczące robót podano w STWiORB D.00.00.00 „Wymagania ogólne”.

2. Grunty

2.1. Wymagania ogólne dla gruntów do budowy nasypów

Do wykonania nasypów należy stosować wyłącznie grunty które są zaakceptowane przez Inżyniera i zgodnie z wymaganiami STWiORB.

Akceptacja powinna następować na bieżąco, w czasie trwania Robót ziemnych, na podstawie przedkładanych przez Wykonawcę wyników badań laboratoryjnych określonych w niniejszej STWiORB.

W przypadku stosowania gruntów o ograniczonej przydatności Wykonawca ma obowiązek uwzględnienia wszystkich zastrzeżeń dotyczących technologii i dopuszczonych miejsc wbudowania tych gruntów, określonych w PN-S-02205 (tablica 2).

2.2. Wymagania dla zasypów.

W celu zapewnienia stateczności zasypów i jego równomiernego osiadania należy:

- grunty o różnorodnych właściwościach układać warstwami jednakowej grubości na całej szerokości wykopu;
- warstwy gruntu przepuszczalnego układać poziomo, warstwy gruntów mało przepuszczalnych i nieprzepuszczalnych (o wartości współczynnika $k_{10} \leq 10^{-5}$ m/s) z spadkiem poprzecznym górnej powierzchni około 4 %; na terenie równinnym lub wododziale spadek powinien być obustronny, gdy nasyp jest na zboczu – zgodnie z jego spadkiem;
- styk dwóch przyległych części nasypu, zbudowanych z różnorodnych gruntów wykonać ze stopniami gdy teren pod nasyp ma pochylenie większe niż 1:5, należy w celu zabezpieczenia nasypu przed zsuwaniem się wyciąć w pochyłym zboczu stopnie o wysokości od 0,5 m do 1 m. Szerokość stopni należy przyjmować w granicach od 0,25m do 1 m, a spadek górnej powierzchni około 4% w kierunku zgodnym ze spadkiem zbocza w gruntach słabo przepuszczalnych lub przeciwnym do spadku zbocza w gruntach o dużej

przepuszczalności (co najmniej piaskach średnioziarnistych). Stopnie należy wykonać również w przypadkach poszerzenia istniejących nasypów.

- górna warstwa nasypu o grubości co najmniej 0,5 m wykonać z gruntów niespoistych, niewysadzinowych, o wskaźniku różnorodności co najmniej 5 i współczynnika filtracji $k_{10} \leq 6^{-5}$ m/s.

Wysadzinowość gruntów należy określać na podstawie kryteriów podanych w poniższej tabeli:

Podział gruntów pod względem wysadzinowości

Lp.	Wyszczególnienie właściwości	Jednostki	Grupy gruntów		
			Niewysadzinowe	Wątpliwe	Wysadzinowe
	1	2	3	4	5
1	Rodzaj gruntu		<ul style="list-style-type: none"> • rumosz niegliniasty • żwir • pospółka • piasek gruby • piasek średni • piasek drobny • żużel nierozpadowy 	<ul style="list-style-type: none"> • piasek pyłasty • zwierzelina gliniasta • rumosz gliniasty • żwir gliniasty • pospółka gliniasta 	<p>mało wysadzinowe</p> <ul style="list-style-type: none"> • glina piaszczysta zwięzła, glina zwięzła, glina pyłasta zwięzła • il, il piaszczysty, il pyłasty <p>bardzo wysadzinowe</p> <ul style="list-style-type: none"> • piasek gliniasty • pył, pył piaszczysty • glina piaszczysta, glina, glina pyłasta • il warwowy
2	Zawartość cząstek $\leq 0,075$ mm $\leq 0,02$ mm	%	<p>< 15</p> <p>< 3</p>	<p>od 15 do 30</p> <p>od 3 do 10</p>	<p>> 30</p> <p>> 10</p>
3	Kapilarność bierna H_{kb}	m	< 1,0	$\geq 1,0$	> 1,0
4	Wskaźnik piaszkowy WP		> 35	od 25 do 35	< 25

Wybór gruntów i materiałów przydatnych do nasypów powinien być zgodny poniższą tabelą:

Przydatność gruntów do wykonywania budowli ziemnych

Przeznaczenie	Przydatne	Przydatne z zastrzeżeniami	Treść zastrzeżenia
1	2	3	4
Na dolne warstwy nasypów poniżej strefy przemarzania	1. Rozdrobnione grunty skaliste twarde oraz grunty kamieniste, zwietrzelinowe, rumosze i otoczaki 2. Żwiry i pospółki, również gliniaste 3. Piaski grubo, średnio i drobnoziarniste, naturalne i łamane 4. Piaski gliniaste z domieszką frakcji żwirowo-kamienistej (morenowe) o wskaźniku $U \geq 15$ 5. Żużle wielkopieczowe i inne metalurgiczne ze starych zwalów (powyżej 5 lat) 6. Łupki przywęglowe przepalone 7. Wysiewki kamienne o zawartości frakcji ilowej poniżej 2 %	1. Rozdrobnione grunty skaliste miękkie	– gdy pory w gruncie skalistym będą wypełnione gruntem lub materiałem drobnoziarnistym
		2. Zwietrzeliny i rumosze gliniaste	– gdy będą wbudowane w miejsca suche lub zabezpieczone od wód gruntowych i powierzchniowych
		3. Piaski pylaste, piaski gliniaste, pyły piaszczyste i pyły	
		4. Piaski próchnicze, z wyjątkiem pylastych piasków próchnicznych	– od nasypów nie wyższych niż 3 m, zabezpieczonych przed zawilgoceniem
		5. Gliny piaszczyste, gliny i gliny pylaste oraz inne o $w_L < 35\%$	– w miejscach suchych lub przejściowo zawilgoconych
		6. Gliny piaszczyste zwięzłe, gliny zwięzłe i gliny pylaste zwięzłe oraz inne grunty o granicy płynności w_L od 35% do 60%	– do nasypów nie wyższych niż 3 m; zabezpieczonych przed zawilgoceniem lub po ulepszeniu spoiwami
		7. Wysiewki kamienne gliniaste o zawartości frakcji ilowej ponad 2 %	– gdy zwierciadło wody gruntowej znajduje się na głębokości większej od kapilarości biemej gruntu podłoża
		8. Żużle wielkopieczowe i inne metalurgiczne z nowego studzenia (do 5 lat)	– o ograniczonej podatności na rozpad – łączne straty masy do 5 %
		9. Ilolupki przywęglowe nieprzepalone	– gdy wolne przestrzenie zostaną wypełnione materiałem drobnoziarnistym
		10. Popioły lotne i mieszaniny popiołowo-żużłowe	– gdy zalegają w miejscach suchych lub są izolowane od wody
Na górne warstwy nasypów w strefie przemarzania	1. Żwiry i pospółki 2. Piaski grubo- i średnioziarniste 3. Ilolupki przywęglowe przepalone zawierające mniej niż 15 % ziarn mniejszych od 0,075 mm 4. Wysiewki kamienne o uziarnieniu odpowiadającym pospółkom lub żwirom	1. Żwiry i pospółki gliniaste	– pod warunkiem ulepszenia tych gruntów spoiwami, takimi jak: cement, wapno, aktywne popioły itp.
		2. Piaski pylaste i gliniaste	
		3. Pyły piaszczyste i pyły	
		4. Gliny o granicy płynności mniejszej niż 35 %	– drobnoziarniste i nierozpadowe: straty masy do 1 %
		5. Mieszaniny popiołowo-żużłowe z węgla kamiennego	
		6. Wysiewki kamienne gliniaste o zawartości frakcji ilowej $> 2\%$	
		7. Żużle wielkopieczowe i inne metalurgiczne	– o wskaźniku nośności $w_{nos} \geq 10$
		8. Piaski drobnoziarniste	
W wykopach i miejscach zerowych do głębokości przemarzania	Grunty niewysadzinowe	Grunty wątpliwe i wysadzinowe	– gdy są ulepszone spoiwami (cementem, wapnem, aktywnymi popiołami itp.)

Do górnych i dolnych warstw nasypów nieprzydatne są łyły i inne grunty spoiste o granicy płynności powyżej 60% oraz grunty organiczne (o zawartości części organicznych $I_{cm} > 2\%$), z wyjątkiem piasków próchnicznych o $I_{cm} \leq 5\%$. Nie należy również wykorzystywać gruntów trudno zagęszczanych, których maksymalna gęstość objętościowa szkieletu jest mniejsza niż $1,6 \text{ g/cm}^3$ (nie dotyczy to żużli i popiołów).

Do górnej warstwy nasypów nieprzydatne są także grunty spoiste o granicy płynności $w_L > 35$. W przypadku wbudowania w strefie do 50 cm poniżej powierzchni robót ziemnych piasków drobnoziarnistych powinny one mieć wskaźnik nośności wg załącznika A $w_{nos} \geq 10$.

Wskaźnik różnorodności gruntów powinien wynosić co najmniej 3. Grunty o mniejszym wskaźniku różnorodności można stosować warunkowo, jeżeli wstępne próby na poletku doświadczalnym wskażą możliwość uzyskania wymaganego zagęszczenia.

3. Sprzęt

3.1. Ogólne wymagania dotyczące sprzętu

Ogólne wymagania dotyczące sprzętu podano w STWiORB D-M.00.00.00. "Wymagania ogólne".

3.2. Sprzęt do robót ziemnych

Wykonawca przystępujący do wykonania robót ziemnych powinien wykazać się możliwością korzystania z następującego sprzętu do:

- odpajania i wydobywania gruntów (koparki, ładowarki, wiertarki mechaniczne itp.),
- transportu mas ziemnych (samochody wywrotki, samochody skrzyniowe, taśmociągi itp.),
- sprzętu zagęszczającego (ubijaki, płyty wibracyjne itp.).

3.3. Dobór sprzętu zagęszczającego

W tablicy 1 podano, dla różnych rodzajów gruntów, orientacyjne dane przy doborze sprzętu zagęszczającego. Sprzęt do zagęszczania powinien być zatwierdzony przez Inżyniera.

Tablica 1. Orientacyjne dane przy doborze sprzętu zagęszczającego

Rodzaje urządzeń zagęszczających	Rodzaje gruntu		Uwagi o przydatności maszyn
	niespoiste: piaski, żwiry, pospółki		
	grubość warstwy [m]	liczba przejść n ***	
Zagęszczarki wibracyjne **	0,3 do 0,5	4 do 8	6)
Ubijaki szybkuuderzające	0,2 do 0,4	2 do4	6)
Ubijaki o masie od 1 do 10 Mg zrzucane z wysokości od 5 do 10 m	2,0 do 8,0	4 do 10 uderzeń w punkt	

**) Wibracyjnie należy zagęszczać warstwy grubości ≥ 15 cm, cieńsze warstwy należy zagęszczać statycznie.

***)) Wartości orientacyjne, właściwe należy ustalić na odcinku doświadczalnym.

Uwagi:

- 1) Do zagęszczania górnych warstw podłoża.
- 2) Nie nadają się do gruntów nawodnionych.
- 3) Mało przydatne w gruntach spoistych.
- 4) Do gruntów spoistych przydatne są walce średnie i ciężkie, do gruntów kamienistych - walce bardzo ciężkie.
- 5) Zalecane do piasków pylistych i gliniastych, pospółek gliniastych i glin piaszczystych.
- 6) Zalecane do zasypek wąskich przekopów

3.4. Użyty przez Wykonawcę do wykonania nasypów sprzęt mechaniczny musi zostać zaakceptowany przez Inżyniera.

4. Transport

4.1. Grunt na nasypy transportowany będzie dowolnymi środkami transportu - samowyladowczymi (samochody, ciągniki z przyczepami).

5. Wykonanie robót

5.1. Ogólne warunki wykonania robot

Ogólne warunki wykonania robót podano w STWiORB D-M.00.00.00 "Wymagania ogólne".

5.2. Dostawy gruntu na nasypy

Wykonawca jest zobowiązany do prowadzenia kontroli dostaw oraz wykonania zgodnie z ustaloną w Programie Zapewnienia Jakości częstotliwością laboratoryjnych badań kontrolnych.

Wyniki tych badań należy przekazywać w określonym trybie nadzorowi. W Umowie z dostawcą (producentem) oraz w Programie Zapewnienia Jakości należy jednoznacznie określić sposób postępowania w przypadku dostawy gruntu niezgodnego z wymaganiami niniejszej specyfikacji. Pochodzenie gruntu i jego jakość powinny być wcześniej zaaprobowane przez Inżyniera. Wykonawca powinien proponować źródło (źródła) dostaw gruntów oraz przedstawić wyniki badań jakości w ramach PZJ.

5.3. Zakres wykonywanych robót

5.3.1. Warunki ogólne

Oznakowanie robót prowadzonych w pasie drogowym należy wykonać zgodnie z projektem organizacji ruchu na czas budowy.

Wykonawca powinien skontrolować wskaźnik zagęszczenia gruntów rodzimych, zalegających w górnej strefie podłoża nasypu, do głębokości 0,5 metra od powierzchni terenu.

Minimalna wartość wskaźnika zagęszczenia powinna wynosić 0,97.

Jeżeli wskaźnik jest mniejsze podłoże należy dogęścić do wymaganego $I_s \geq 0,97$.

5.3.2. Wykonanie zasypów

Rurociągi kanalizacyjne zasypywane są trzema warstwami gruntu które w zależności od położenia noszą nazwę: podsypki, obsypki i zasypki.

Podsypka - to warstwa gruntu o grubości 20 cm leżąca bezpośrednio pod rurą i pełniąca rolę podłoża o odpowiednim spadku, wyrównującego jednocześnie dno wykopu. W gruntach nawodnionych podsypka powinna być wykonana ze żwiru, podsypkę żwirową wykonujemy też w gruntach o zbyt małej nośności i wykopach przegłębionych. Grubość tak wykonanej podsypki powinna wynosić po zagęszczeniu minimum 20 cm.

Obsypka - to grunt leżący obok rury licząc od jej dna do sklepienia.

Zasyпка - to grunt leżący nad rurą, dzieli się na zasypkę wstępną o grubości minimum 30 cm i zasypkę główną liczoną do poziomu gruntu.

Obsypkę rurociągów z rur kanalizacyjnych z PCV należy wykonać warstwami o grubości 1/3 średnicy rury z jednoczesnym ich zagęszczeniem. Obsypka winna sięgać poziomu sklepienia rurociągu. Powyżej obsypki zastosować układaną także warstwami (z materiału o właściwościach takich jak podsypka) zasypkę wstępną o całkowitej grubości wynoszącej co najmniej 0,3m. Należy zachować ostrożność przy zagęszczeniu podsypki górnej, aby uniknąć unoszenia się rurociągów sieci. Jest to szczególnie istotne w przypadku rurociągów sieci kanalizacyjnej systemu grawitacyjnego. Podczas wykonywania tych prac należy jednocześnie prowadzić roboty związane z usuwaniem zastosowanej ewentualnie obudowy ścian wykopów. Wykop o deskowaniu poziomym należy odeskować w następujący sposób:

- ułożyć pierwszą warstwę wypełnienia o wysokości j.w. i zagęścić
- usunąć deskę
- układać i zagęszczać następne warstwy wypełnienia na wysokości ok. 5-10cm od spodu następnej deski ze zwróceniem szczególnej uwagi na uzupełnienie i zagęszczenie przestrzeni zajmowanej uprzednio przez deskę. Takie cykle powtarzać aż do osiągnięcia poziomu 0,3m ponad sklepienie rur czyli górnego poziomu zasyпки wstępnej. Ewentualnych ścianek szczelnych z drewna, zastosowanie których było niezbędne z uwagi na warunki gruntowe i wysoki poziom wody gruntowej nie należy usuwać. Pozostawienie ich poniżej poziomu wody gruntowej pozwala na utrzymanie odporności gruntu w strefie obsypki rur z tworzyw sztucznych. Przy układaniu rurociągów sieci i przyłączy pod ciągami pieszo-jezdnymi stopień zagęszczenia podsypki, obsypki i zasyпки wstępnej powinien wynosić co najmniej 95% zmodyfikowanej wartości Proctora. Poza tymi terenami ich stopień zagęszczenia powinien osiągnąć wartość min. 85%.

Zasypanie pozostałej części wykopów, czyli tzw. zasypkę główną wykonać za pomocą gruntu rodzimego o ile maksymalna wielkość jego cząstek nie przekracza najmniejszej z następujących wartości: 300mm, grubość zasyпки wstępnej, 0,5 grubości warstwy zagęszczania. Zagęszczenie zasyпки wykonać warstwami o grubości nie większej niż 20cm. Ostatnie warstwy zasyпки głównej o grubości ok. 0,5m nad układanymi w ciągach ulic rurociągami zaleca się zagęścić do wskaźnika $I_s = 1,0$. W przypadkach pozostałych, zagęszczenie zasyпки głównej nad rurociągami z rur kanalizacyjnych PCV i rurociągów ciśnieniowych PE nie jest wymagane.

5.3.2.1 Wykonanie nasypów nad przepustami

Nasypy w obrębie przepustów należy wykonywać jednocześnie z obu stron przepustu z jednakowych, dobrze zagęszczonych poziomych warstw gruntu. Przed zasypaniem przepustu wykonanego w starym nasypie należy po obu stronach przepustu wyciąć stopnie wg 5.3.2.2.

Warstwę gruntu o grubości 1 m bezpośrednio nad przepustem należy zagęszczać lekkim sprzętem, dostosowanym do konstrukcji przepustu.

5.3.3. Wymagana dokładność wykonania nasypów

Szerokość korony drogi nie powinna różnić się od szerokości projektowanej, więcej niż 10 cm, a krawędź korony nie powinna mieć widocznych załamania. Pochylenie skarp nasypów nie może się różnić od projektowanych pochyłości więcej niż

o 10%. Powierzchnie skarp nie powinny mieć większych wklęśnięć niż 10 cm. Szerokość i głębokość rowów nie powinna różnić się od projektowanych, więcej niż o 5 cm. Spadek dna rowów powinien być zgodny z zaprojektowanym z dokładnością do 0.05%.

Dopuszczalne odchyłki rzędnych nasypu pod jezdnią wynoszą -2 cm i +0 cm.

5.3.4. Wykonanie zagęszczenia gruntów

a) Wilgotność zagęszczanego gruntu.

Wilgotność gruntu w czasie jego zagęszczania powinna być zbliżona do optymalnej. Wilgotność optymalną gruntu i jego gęstość, należy określić laboratoryjnie wg PN-B-04481:1988 „Grunty budowlane. Badania próbek gruntu”.

Wilgotność gruntu w czasie zagęszczania powinna być równa wilgotności optymalnej, z tolerancją:

- w gruntach niespoistych ± 2 %

b) Grubość warstw zagęszczanego gruntu.

Grubość warstw zagęszczanego gruntu w nasypie oraz liczbę przejazdów maszyny zagęszczającej, należy określić doświadczalnie dla każdego rodzaju gruntu i typu maszyn – zgodnie z zasadami podanymi w punkcie 5.3.5. d)

Rozścielone warstwy gruntu o ustalonej grubości, zagęszcza się poczynając od krawędzi nasypu w kierunku osi drogi, aż do uzyskania wymaganego wskaźnika zagęszczenia.

c) Równomierność zagęszczania.

Do osiągnięcia równomiernego zagęszczania gruntu należy:

- rozścielać grunt warstwami poziomymi,
- warstwy nasypanego gruntu zagęszczać na całej ich szerokości,
- warstwy gruntu zagęszczać od krawędzi ku środkowi nasypu.

d) Próbne zagęszczenie

Odcinek doświadczalny dla próbnego zagęszczenia gruntu o minimalnej powierzchni 300 m², powinien być wykonany na terenie oczyszczonym z gleby, na którym układa się grunt czterema pasmami o szerokości od 3,5 do 4,5 m każde. Poszczególne warstwy układanego gruntu powinny mieć w każdym pasie inną grubość z tym, że wszystkie muszą mieścić się w granicach właściwych dla danego sprzętu zagęszczającego. Wilgotność gruntu powinna być równa optymalnej z tolerancją podaną w punkcie 5.3.5. a). Grunt ułożony na poletku według podanej wyżej zasady powinien być następnie zagęszczony, a po każdej serii przejść maszyny należy określić wskaźniki zagęszczenia, dopuszczając stosowanie innych, szybkich metod pomiaru (sonda izotopowa, ugięciomierz udarowy po ich skalibrowaniu w warunkach terenowych).

Oznaczenie wskaźnika zagęszczenia należy wykonać co najmniej w 4 punktach, z których co najmniej 2 powinny umożliwić ustalenie wskaźnika zagęszczenia w dolnej części warstwy. Na podstawie porównania uzyskanych wyników zagęszczenia z wymaganiami podanymi w punkcie 5.3.4 dokonuje się wyboru sprzętu i ustala się potrzebną liczbę przejść oraz grubość warstwy rozkładanego gruntu.

5.3.5 Zasypywanie wykopów

Zasypywanie wykopów jest czynnością nie mniej ważną od prac związanych z jego wykonywaniem. Od prawidłowego jej wykonania zależy stan nawierzchni ulic ale również bezpieczeństwo wykonanej budowli. Przy zasypywaniu wykopu należy dążyć do możliwie maksymalnego zagęszczenia gruntu (idealnie byłoby osiągnięcie stanu pierwotnego). Praktycznie w zależności od rodzaju należy osiągnąć następujące stany zagęszczenia dla gruntów:

- sypkich (wiry, piaski grubo i średnioziarniste) – 92 %,
- pylastych – 88 %,
- spoistych – 80 %.

Nie należy nigdy zasypywać wykopu za pomocą gruntów zawierających duże grudy, czyli nie należy zasypywać wykopu gruntami zmarzniętymi.

6. Kontrola jakości robót

6.1. Ogólne zasady kontroli jakości robót podano w STWiORB D.00.00.00. „Wymagania ogólne”.

6.2. Kontrole i badania w trakcie wykonywania robót

Badania w czasie prowadzenia robót polegają na sprawdzeniu przez Inżyniera na bieżąco, w miarę postępu robót, jakości używanych przez Wykonawcę gruntów i zgodności wykonywanych robót ziemnych z Dokumentacją Projektową i wymaganiami niniejszej specyfikacji.

6.2.1. Sprawdzenie prac przygotowawczych

Sprawdzenie to polega na skontrolowaniu zgodności z wymaganiami podanymi w pkt. 5.3.1.

Kontrola prawidłowości wykonania dotyczy także następujących prac:

- a) sprawdzenia zgodności warunków geotechnicznych z podanymi w projekcie i ustalenia ewentualnych zmian,
- c) stwierdzić czy wykonano zagęszczenie podłoża pod nasyp zgodnie z wymaganiami podanymi w p. 5.3.1.

6.2.2. Badanie gruntów na nasypy

Badania wszystkich cech i właściwości gruntów z dokopu wg wymagań pkt. 2.2 należy wykonać 1 raz na 1500 m³ gruntu. Badania gruntów przeznaczonych w nasyp należy wykonywać przed rozpoczęciem robót i w czasie robót.

6.2.3. Sprawdzenie wykonywania nasypów

Sprawdzenie to polega na skontrolowaniu zgodności z wymaganiami podanymi w punktach 5.3.2, 5.3.3 oraz 5.3.4.

6.2.4. Sprawdzenie zagęszczenia gruntów

Laboratorium Inżyniera zbada wskaźnik zagęszczenia podłoża nasypu i każdej warstwy nasypu z częstotliwością 1 badanie na 5000 m² warstwy.

Oznaczenie wskaźnika zagęszczenia I_s powinno być przeprowadzone wg BN-8931-12:1977, a oznaczenie modułów odkształcenia według PN-S-02205

Moduły odkształcenia oblicza się z następujących wzorów:

$$E_1 = (3 \cdot \Delta p / 4 \cdot \Delta s) \cdot D$$

$$E_2 = (3 \cdot \Delta p_2 / 4 \cdot \Delta s_2) \cdot D$$

gdzie:

- E_1 - moduł pierwotny odkształcenia [MPa],
- E_2 - moduł wtórny odkształcenia [MPa],
- Δp - różnica nacisków w pierwszym cyklu obciążania [MPa],
- Δp_2 - różnica nacisków w drugim cyklu obciążania [MPa],
- Δs - przyrost osiadań odpowiadający różnicy nacisków Δp [mm],
- Δs_2 - przyrost osiadań odpowiadający różnicy nacisków Δp_2 [mm],
- D - średnica płyty [mm].

Stosunek wtórnego i pierwotnego modułu odkształcenia mierzonego przy użyciu płyty o średnicy 30 cm nie powinien przekraczać 2.2.

Wyniki kontroli zagęszczenia robót Wykonawca powinien wpisywać do dokumentów laboratoryjnych. Prawdliwość zagęszczenia konkretnej warstwy nasypu lub podłoża pod nasypem powinna być potwierdzona przez inspektora nadzoru wpisem w dzienniku budowy.

6.4. Badania w czasie odbioru nasypów

6.4.1. Sprawdzenie dokumentów kontrolnych

Sprawdzenie dokumentów kontrolnych dotyczy:

- a) oznaczeń laboratoryjnych,
- b) dziennika budowy – zapisów odbiorów warstw ulegających zakryciu,
- c) dzienników laboratorium Wykonawcy,

6.4.2. Sprawdzenie przekroju poprzecznego i szerokości korpusu ziemnego

Stwierdzone w czasie kontroli odchylenia od Dokumentacji Projektowej nie mogą przekraczać wartości dopuszczalnych w punkcie 5.3.3.

6.4.3. Sprawdzenie spadków podłużnych trasy

Kontrolę spadków podłużnych należy oprzeć na ocenie rzędnych wysokościowych korony korpusu oraz dna. Odchylenie od rzędnych projektowanych nie powinno być większe niż:

- dla podłoża nawierzchni -2 cm, +0 cm,
- rzędne profilu dna -3 cm, +1 cm.

6.4.4. Sprawdzenie zagęszczenia gruntów i nośności

Sprawdzenie przeprowadza się na podstawie wyników podanych w dokumentach kontrolnych oraz przez przeprowadzenie wrywkowych badań bezpośrednich.

Kontrolę zagęszczenia gruntów przeprowadza się według metod podanych w pkt. 6.2.4.

Zagęszczenie gruntów na ocenianym odcinku uznaje się za zgodne z wymaganiami, jeśli wartości wskaźników zagęszczenia I_s oraz stosunki modułów odkształcenia spełniają będą warunki podane w pkt 5.3.4.a. i b.

7. Obmiar robót

Jednostką obmiarową jest m^3 wykonanego nasypu na podstawie Dokumentacji Projektowej i pomiarów w terenie.

Ogólne wymaganie dotyczące obmiaru podano w STWiORB D.00.00.00. „Wymagania ogólne”.

8. Odbiór robót

Ogólne zasady odbioru robót podano w STWiORB D.00.00.00. "Wymagania ogólne".

Roboty ziemne uznaje się za wykonane zgodnie z dokumentacją projektową, STWiORB i wymaganiami Inżyniera, jeżeli wszystkie pomiary i badania z zachowaniem tolerancji wg pkt. 6 dały wyniki pozytywne.

9. Podstawa płatności

Ogólne wymagania dotyczące płatności podano w STWiORB D-M-02.00.01. pkt. 9

Płatność za m^3 wykonanego nasypu należy przyjmować zgodnie z Dokumentacją Projektową, obmiarem robót, oceną jakości użytych gruntów i jakości wykonania robót na podstawie wyników pomiarów i badań.

Cena wykonania robót obejmuje:

- prace przygotowawcze i pomiarowe,
- oznakowanie robót prowadzonych w pasie drogowym,
- wykonanie zasypywania warstwami,
- zagęszczenie poszczególnych warstw,
- profilowanie powierzchni korpusu i dna,
- utrzymanie koryta lub podłoża,
- wykonanie niezbędnych pomiarów i badań,

- uporządkowanie miejsc prowadzonych robót,

10. Przepisy związane

PN-B-04481	Grunty budowlane. Badania próbek gruntu.
PN-B-02480	Grunty budowlane. Określenia. Symbole. Podział i opis gruntów.
PN-B-04493	Grunty budowlane. Oznaczenie kapilarności biernej.
BN-8931-12:1977	Oznaczenie wskaźnika zagęszczenia gruntu.
PN-S-02205	Drogi samochodowe. Roboty ziemne. Wymagania i badania.
BN-8931-01:1964	Drogi samochodowe. Oznaczenie wskaźnika piaskowego.
PN-B-10736	Roboty ziemne. Wykopy otwarte dla przewodów wodociągowych i kanalizacyjnych. Warunki techniczne wykonania.
PN-B-06050	Geotechnika. Roboty ziemne, Wymagania ogólne.

Wykonanie i odbiór robót ziemnych dla dróg szybkiego ruchu, IBD i M W- wa 1978.

Dz.U. Nr 43 – Rozporządzenie MTiGM z dn. 02.03.1999 w sprawie warunków technicznych, jakim powinny odpowiadać drogi publiczne i ich usytuowanie.

SPECYFIKACJA TECHNICZNA WYKONANIA I ODBIORU ROBÓT BUDOWLANYCH

**„Budowa parkingu przy oddziale przedszkolnym w Topoli
Wielkiej” – kanalizacja deszczowa**

D.03.02.01

45232000-2

KANALIZACJA DESZCZOWA

**CPV: Roboty budowlane w zakresie budowy rurociągów,
ciągów komunikacyjnych i linii energetycznych**

1. Wstęp

1.1. Przedmiot STWiORB

Przedmiotem niniejszej Specyfikacji Technicznej (STWiORB) są wymagania dotyczące wykonania i odbioru robót związanych z wykonaniem kanalizacji deszczowej w ramach zadania: „Budowa parkingu przy oddziale przedszkolnym w Topoli Wielkiej” – kanalizacja deszczowa

1.2. Zakres stosowania STWiORB

Specyfikacja Techniczna (STWiORB) stanowi podstawowy dokument przetargowy i kontraktowy przy zlecaniu i realizacji wymienionych w punkcie 1.1.

1.3. Zakres robót objętych STWiORB

Ustalenia zawarte w niniejszej specyfikacji dotyczą zasad prowadzenia robót związanych z:

- Wykonanie wpustów ulicznych z osadnikiem z gotowych elementów betonowych o ϕ 500 mm w gotowym wykopie
- Wykonanie studni rewizyjnych z kręgów betonowych o ϕ 1000 mm w gotowym wykopie o głębokości do 3 m
- Wykonanie studni rewizyjnych z kręgów betonowych o ϕ 1200 mm w gotowym wykopie o głębokości do 3 m
- Wykonanie przykanalików z rur PVC-U (SN8) fi 200 mm lita
- Wykonanie podsypki piaskowej o grub. 15 cm pod przykanaliki
- Wykonanie kanalizacji deszczowej z rur PVC-U (SN8) DN 315 mm lita
- Wykonanie podsypki piaskowej o gr. 15 cm pod kanalizację deszczową
- Wykonanie podbudowy betonowej z betonu C16/20 pod studnie rewizyjne i wpusty o gr. 15 cm.
- Próba szczelności kanałów rurowych o śr. nom. 200 mm.
- Próba szczelności kanałów rurowych o śr. nom. 315 mm.
- Wykonanie regulacji wysokościowej istniejącej sieci teletechnicznej

1.4. Określenia podstawowe

Określenia podstawowe w niniejszej Specyfikacji są zgodne z odpowiednimi polskimi normami, a w szczególności PN-87/B-01070, PN-92/B-10735, PN-92/B-10729 i Specyfikacją D-M.00.00.00 „Wymagania ogólne”.

1.4.1. Rów kryty- sieć kanalizacyjna zewnętrzna przeznaczona do odprowadzania ścieków opadowych.

1.4.2. System podczyszczania wód - sieć kanalizacyjna zewnętrzna przeznaczona do odprowadzania i podczyszczania ścieków opadowych.

1.4.3. Kanały

1.4.3.1. Kanał - liniowa budowla przeznaczona do grawitacyjnego odprowadzania ścieków.

1.4.3.2. Kanał deszczowy - kanał przeznaczony do odprowadzania ścieków opadowych.

1.4.3.3. Przykanalik - kanał przeznaczony do połączenia wpustu deszczowego z siecią kanalizacji

1.4.4. Urządzenia (elementy) uzbrojenia sieci

1.4.4.1. Studzienka kanalizacyjna - studzienka rewizyjna - na kanale nieprzełazowym przeznaczona do kontroli i prawidłowej eksploatacji kanałów.

1.4.4.2. Studzienka przelotowa - studzienka kanalizacyjna zlokalizowana na załamaniach osi kanału w planie, na załamaniach spadku kanału oraz na odcinkach prostych.

1.4.4.3. Studzienka połączeniowa - studzienka kanalizacyjna przeznaczona do łączenia co najmniej dwóch kanałów dopływowych w jeden kanał odpływowy.

1.4.4.4. Studzienka kaskadowa (spadowa) - studzienka kanalizacyjna mająca dodatkowy przewód pionowy umożliwiający wytrącenie nadmiaru energii ścieków, spływających z wyżej położonego kanału dopływowego do niżżej położonego kanału odpływowego.

1.4.4.5. Studzienka bezwłazowa - ślepa - studzienka kanalizacyjna przykryta stropem bez otworu włazowego, spełniająca funkcje studzienki połączeniowej.

1.4.4.6. Komora kanalizacyjna - komora rewizyjna na kanale przełazowym przeznaczona do kontroli i prawidłowej eksploatacji kanałów.

1.4.4.7. Komora połączeniowa - komora kanalizacyjna przeznaczona do łączenia co najmniej dwóch kanałów dopływowych w jeden kanał odpływowy.

1.4.4.8. Komora spadowa (kaskadowa) - komora mająca pochylnię i zagłębienie dna umożliwiające wytrącenie nadmiaru energii ścieków spływających z wyżej położonego kanału dopływowego.

1.4.4.9. Wylot ścieków - element na końcu kanału odprowadzającego ścieki do odbiornika.

1.4.4.10. Separator – separator koalescencyjny zintegrowany z osadnikiem i wewnętrznym kanałem odciążającym. Żelbetowy lub betonowy zbiornik monolityczny z wyposażeniem, przeznaczony do oddzielania i zatrzymywania substancji ropopochodnych zawartych w ściekach deszczowych oraz zawiesin.

1.4.4.11. Wpust deszczowy - urządzenie do odbioru ścieków opadowych, spływających do kanału z utwardzonych powierzchni terenu.

1.4.4.11. separator wód deszczowych – kompletny zbiornik żelbetowy służący do oczyszczenia pierwszej fali wód deszczowych z substancji ropopochodnych oraz zawiesin

1.4.5. Elementy studzienek i komór

1.4.5.1. Komora robocza - zasadnicza część studzienki lub komory przeznaczona do czynności eksploatacyjnych. Wysokość komory roboczej jest to odległość pomiędzy rzędną dolnej powierzchni płyty lub innego elementu przykrycia studzienki lub komory, a rzędną spocznika.

1.4.5.2. Komin włazowy - szyb połączeniowy komory roboczej z powierzchnią ziemi, przeznaczony do zejścia obsługi do komory roboczej.

1.4.5.3. Płyta przykrycia studzienki lub komory - płyta przykrywająca komorę roboczą.

1.4.5.4. Właz kanałowy - element żeliwny przeznaczony do przykrycia podziemnych studzienek rewizyjnych lub komór kanalizacyjnych, umożliwiający dostęp do urządzeń kanalizacyjnych.

1.4.5.5. Kinetka - wyprofilowany rowek w dnie studzienki, przeznaczony do przepływu w nim ścieków.

1.4.5.6. Spocznik - element dna studzienki lub komory kanalizacyjnej pomiędzy kietą a ścianą komory roboczej.

1.4.5. Pozostałe określenia podstawowe są zgodne z odpowiednimi polskimi normami i z definicjami podanymi w STWiORB D-M.00.00.00 „Wymagania ogólne”

1.5. Ogólne wymagania dotyczące robót

Ogólne wymagania dotyczące robót podano w STWiORB D-M-00.00.00 „Wymagania ogólne”

2. Wyroby budowlane i materiały

2.1. Ogólne wymagania dotyczące wyrobów budowlanych

Ogólne wymagania dotyczące wyrobów budowlanych, ich pozyskania i składowania podano w STWiORB D-M.00.00.00 „Wymagania ogólne”

2.2. Przewody rurowe

2.2.1. Rury PCV

Rury z polichlorku winylu o średnicy wewnętrznej 200mm są stosowane do budowy przykanalika. Wymagana klasa SN8 zgodne z PN-EN 1452. Złącza uszczelniane za pomocą uszczelki gumowej pierścieniowej do rur PCV, łączone na wcisk.

2.3 Wpusty uliczne

Wykonać wpusty jako żeliwne typu ciężkiego oparte na rurze betonowej DN500. Powyżej dna osadnika wykonać króciec dla przykanalika DN 200. Wpusty uliczne powinny spełniać wymagania PN-H-74080-01:1988 i PN-B-10729:1999

2.4. Studzienki kanalizacyjne

2.4.1. Komora robocza studzienki

Komora robocza studzienki (powyżej wejścia kanałów) powinna być wykonana z: – kręgów żelbetowych średnicy określonej w dokumentacji projektowej odpowiadającym wymaganiom BN-86/8971-08 (lub Aprobata technicznej), wymagana klasa betonu B30 lub B45. Komora robocza poniżej wejścia kanałów powinna być wykonana z cegły kanalizacyjnej lub betonu klasy B30 lub B45, zgodnie z dokumentacją projektową.

2.4.2. Płyta pokrywowa

Płyta pokrywowa (stropowa) prefabrykowana wykonana z żelbetu, wg KB1-38.4.3.3. Średnica płyty powinna być większa od średnicy zewnętrznej kręgów, zgodnie z dokumentacją projektową. Płytę stropową należy posadzić na żelbetowym pierścieniu odciążającym umieszczonym na fundamencie wykonanym z pospółki.

2.4.3. Płyta denna

Płyta denna prefabrykowana powinna być wykonana z żelbetu, (beton B30).

2.4.4. Włazy kanałowe

Włazy kanałowe z zamkiem należy wykonywać jako: – włazy żeliwne typu ciężkiego D 400 (pod jezdnią) C250 (poza jezdnią) z zamknięciem odpowiadające wymaganiom PN-EN-124.

2.4.5. Stopnie żłazowe

Stopnie żłazowe żeliwne przeznaczone do stosowania powinny odpowiadać wymaganiom PN-H-74086.

2.4.6. Łączenie prefabrykatów

Prefabrykaty łączy się zaprawą cementową klasy M8.

2.5 Drenaż poziomy

2.5.1. Rury drenarskie

Rury powinny spełniać następujące wymagania: - wymagania Polskiej Normy PN-C-89221 oraz wszystkich innych norm towarzyszących, tam powołanych, - powinny zapewnić odprowadzenie całej ilości wody gruntowej, napływającej do odcinka wykopu, między kolejnymi studzienkami drenarskimi.

2.5.2. Studzienki drenarskie

Z uwagi na tymczasowy charakter odwodnienia nie podaje się szczegółowych wymagań normatywnych, jednak studzienki te powinny zapewniać możliwość: - zainstalowania przenośnych pomp zatapialnych o parametrach jak niżej, - zapuszczenia tych studzienek 1,0 m poniżej dna wykopu.

2.5.3. Pompy odwadniające z drenażu

Pompy te powinny spełniać następujące wymagania powinny: - być dopuszczone do stosowania w budownictwie, - mieć wydajność rzędu 20 m³ /h, przy wysokości tłoczenia 20 m.

2.6 Igłofiltry

2.6.1. Rury igłofiltrów i armatura

Średnice powinny być dobrane do przepływów zakładanych - końce rur wplukiwanych powinny być zakończone filtrem, - woda podawana przy pomocy węża wplukującego, - nad poziomem gruntu igłofiltry łączone z kolektorem, w króćcach kolektora uszczelnione uszczelką np. typu o-ring, - ciąg kolektorów jest łączony ze sobą z wykorzystaniem dodatkowych elementów instalacji takich jak łuki, łączniki i rury przelotowej.

2.6.2. Wplukiwanie rur igłofiltrów

Igłofiltry instaluje się zwykle co 1 m w uprzednio wyznaczonej linii, zwracając uwagę, aby wszystkie filtry określonego ciągu igłofiltrów (podłączonego do jednej pompy) znajdowały się na jednym poziomie, - w zależności od warunków terenowych i wymagań koniec igłofiltru znajduje się zwykle na głębokości 4-6 m, - z uwagi na kształt tworzonego leja depresyjnego, koniec igłofiltru powinien być umieszczony ok. 1-2 m poniżej oczekiwanej głębokości, do której powinien zostać obniżony poziom wody.

2.6.3. Obsypkę filtracyjną wykonuje się

W gruntach przewarstwionych (posiadających warstwy nieprzepuszczalne) na taką wysokość, aby obsypka połączyła wszystkie warstwy odwadnianego gruntu, najczęściej jednak na całej wysokości wplukania igłofiltru, - w gruntach jednorodnych, pylastych na wysokość ca 0,5 m nad górną krawędź filtru (praktycznie 2 wiadra obsypki), - uziarnienie obsypki filtracyjnej dobiera się odpowiednio do gruntu, w którym posadowiony będzie filtr, stosując zasadę według której wielkość ziaren obsypki powinna być od 5 do 10-ciu razy większa od średniej grubości ziaren gruntu.

2.6.4. Agregat pompowy

Agregat posiada pompę lub pompy umożliwiające wytwarzanie podciśnienia w instalacji. Uzyskiwane podciśnienie, przy zachowaniu szczelności w instalacji umożliwia pobór wody z gruntu. Pobrana woda jest wydalana przez agregat i kierowana przez rurociąg lub wąż zrzutowy, - pompy oparte na pompie samozasysającej, która współpracuje z pompą podciśnieniową.

3. Sprzęt**3.1. Ogólne wymagania dotyczące sprzętu**

Ogólne wymagania dotyczące sprzętu podano w STWiORB D.00.00.00 „Wymagania ogólne” pkt. 3.

3.2. Sprzęt do wykonania kanalizacji deszczowej oraz systemu podczyszczania wód

Wykonawca przystępujący do wykonania kanalizacji deszczowej powinien wykazać się możliwością korzystania z następującego sprzętu:

- żurawi budowlanych samochodowych,
- koparek podsiębiernych,
- spycharek kołowych lub gąsienicowych,
- sprzętu do zagęszczania gruntu,
- wciągarek mechanicznych,
- pomp spalinowych do odwadniania wykopów
- beczkowozów

3.2. Sprzęt do wykonania odwodnienia wykopów

Wykonawca przystępujący do wykonania robót odwodnieniowych powinien wykazać się możliwością korzystania z następującego sprzętu:

- do usuwania wody z wykopu tj. pompy odwadniające,
- agregatu prądotwórczego zasilającego pompy odwadniające,
- zestaw igłofiltrów z agregatem pompowym,
- pompy zatapialne,
- przewody parciane do odprowadzenia wody z wykopów.

Wymagany sprzęt będzie uzależniony od zastosowanych przez Wykonawcę metod odwodnienia. Wydajność pomp i wysokość podnoszenia muszą zapewniać całkowite usunięcie wody z wykopu. Parametry te Wykonawca powinien dobrać na podstawie projektu odwodnienia wykopu sporządzonego w ramach projektu organizacji robót. Zastosowane pompy powinny być odporne na dużą ścieralność, bowiem woda pompowana z wykopu będzie zawierała znaczne ilości drobnych cząstek piasku. Pompy należy przechowywać w magazynie zamkniętym, zgodnie z wytycznymi ich Producenta.

4. Transport**4.1. Ogólne wymagania dotyczące transportu**

Ogólne wymagania dotyczące transportu podano w STWiORB D.00.00.00 „Wymagania ogólne” pkt 4.

4.2. Transport rur

Rury winny być dostarczone samochodami skrzyniowymi. Każda partia dostarczanych rur powinna być dokładnie skontrolowana przed odbiorem. Rury są prawidłowo załadowane u Producenta, przy zastosowaniu metod zaakceptowanych przez przewoźnika. Przewoźnik bierze odpowiedzialność za dostarczenie ładunku we właściwym stanie. Z kolei Odbiorca ma obowiązek sprawdzić, czy nie występują żadne braki i uszkodzenia powstałe w czasie transportu.

Przewóz rur samochodami uregulowany jest odnośnymi przepisami ruchu kołowego po drogach publicznych. Ze względu na specyficzne cechy rur należy spełnić następujące dodatkowe wymagania:

1. Rury należy przewozić wyłącznie samochodami skrzyniowymi lub pojazdami posiadającymi boczne wsporniki o maksymalnym rozstawie 2 m wystające poza pojazd końce nie mogą być dłuższe niż 1 m.
2. Jeżeli przewożone są luźne rury, to przy ich układaniu w stosy na samochodzie obowiązują te same zasady co przy składowaniu z tym, że wysokość ładunku na samochodzie nie powinna przekraczać 1 m.
3. Podczas transportu rury powinny być zabezpieczone przed uszkodzeniem przez metalowe części środków transportu jak śruby, łańcuchy, itp. Luźno układane rury powinny być zabezpieczone przed zarysowaniem przez podłożenie tektury falistej i desek pod łańcuch spinający boczne ściany skrzyni samochodu.
4. Podczas transportu rury powinny być zabezpieczone przed zmianą położenia.
5. podparcie ładunku na całej długości,
6. podpory umieszczone na skrzyni
7. właściwie wysunięte kielichy poza końce bosc rur

Niedopuszczalne jest:

- "wleczenie" rur po podłożu
- zrzucanie lub przetaczanie rur po pochylni samochodowej

Nieprawidłowe składowanie, nieostrożny rozładunek lub załadunek mogą doprowadzić do odkształcenia lub uszkodzenia rur. Uszkodzenie rur może nastąpić na placu budowy w skutek niedbałego postępowania.

4.2.1 Rozładunek rur u odbiorcy

Sposób rozładunku rur zależy od decyzji Odbiorcy i przeprowadzany jest na jego odpowiedzialność. Przy rozładunku rur preferowany jest sprzęt mechaniczny, taki jak samochodowe przenośniki widłowe, żurawie przejezdne z końcówką roboczą na końcu wysięgnika, czy też ładowarki czołowe przedsiębiorne z widełkami.

UWAGA:

Platforma samochodu powinna być ustawiona w poziomie. W czasie rozładunku i przemieszczania należy zwracać uwagę aby rury nie uderzały o żadne przedmioty. Mocniejsze uderzenia mogą spowodować uszkodzenie rury, zwłaszcza przy niższych temperaturach.

Nie należy:

1. przemieszczać pakietów rur za pomocą łańcuchów lub pojedynczych lin.
2. mocować liny do pojedynczych pakietów ładunku w celu ich podnoszenia.

Rury transportowe w oryginalnych zapakowanych wiązkach lub zwojach zaleca się rozładowywać z zastosowaniem wózków widłowych.

Preferowane jest rozładowywanie rur w pakietach. Jeżeli jednak nie dysponuje się mechanicznym sprzętem przeładunkowym, można rozładowywać rury pojedynczo. W takim przypadku przecina się kolejno taśmy wiążące pakiety, zaczynając od górnych do najniższych.

Należy zwracać uwagę, aby rury nie spadły i nie zostały uszkodzone. Ponieważ taśmy są

mocno ściągnięte, rury mogą mieć tendencję do przesunięcia się w momencie kiedy taśma zostanie przecięta. Trzeba się więc zawsze upewnić, że samochód jest zaparkowany na płaskim podłożu i że nie ma ludzi z żadnej strony w pobliżu samochodu, w odległości, na jaką mogłyby potoczyć się rozładowane rury. Nie należy też stać na pakietach rur w czasie przecinania taśm wiążących.

Innym sposobem jest zastosowanie zwijania przewodów polietylenowych na bębny, ładowanie następnie na samochody i rozwijanie na budowie wprost ze środków transportowych. Rozwijanie może być prowadzone przez ciągnięcie, np. z użyciem koparki.

Dla zachowania bezpieczeństwa zaleca się bardzo staranne zamocowanie końców odwijanego zwoju do bębna i sprzętu rozwijającego. Zabezpiecza to przed sprężynowaniem ("podskakiwaniem") rozwijanej rury.

UWAGA: Przy ręcznym rozładunku należy przecinać tylko taśmy pakietu aktualnie rozładowywanego.

4.3. Transport kręgów

Transport kręgów powinien odbywać się samochodami w pozycji wbudowania lub prostopadle do pozycji wbudowania. Dla zabezpieczenia przed uszkodzeniem przewożonych elementów, Wykonawca dokona ich unieruchomienia przez zastosowanie przekładek, rozporów i klinów z drewna, gumy lub innych odpowiednich materiałów. Podnoszenie i opuszczanie kręgów o średnicach 1,2 m należy wykonywać za pomocą minimum trzech lin zawiesi rozmieszczonych równomiernie na obwodzie prefabrykatu.

Wymagana wytrzymałość w czasie transportu 0,7 docelowej.

4.4. Transport włazów kanałowych

Włazy kanałowe mogą być transportowane dowolnymi środkami transportu w sposób zabezpieczony przed przemieszczaniem i uszkodzeniem. Włazy typu ciężkiego mogą być przewożone luzem.

4.5. Transport mieszanki betonowej

Do przewozu mieszanki betonowej Wykonawca zapewni takie środki transportowe, które nie spowodują segregacji składników, zmiany składu mieszanki, zanieczyszczenia mieszanki i obniżenia temperatury przekraczającej granicę określoną w wymaganiach technologicznych.

4.6. Transport kruszyw

Kruszywa mogą być przewożone dowolnymi środkami transportu, w sposób zabezpieczający je przed zanieczyszczeniem i nadmiernym zawilgoceniem.

4.7. Transport cementu i jego przechowywanie

Transport cementu i przechowywanie powinny być zgodne z BN-88/6731-08.

5. Wykonanie robót

5.1. Ogólne wymagania dotyczące robót

Ogólne wymagania dotyczące robót podano w STWiORB D-M.00.00.00 „Wymagania ogólne”.

5.2. Roboty przygotowawcze

Przed przystąpieniem do robót wykonawca dokona ich wytyczenia i trwale oznaczy je w terenie za pomocą kołków osiowych, kołków świadków i kołków krawędziowych. W przypadku niedostatecznej ilości reperów stałych, Wykonawca wbuduje repery tymczasowe (z rzędnymi sprawdzonymi przez służby geodezyjne), a szkice sytuacyjne reperów i ich rzędne przekaże Inspektorowi Nadzoru Inwestorskiego.

Wykonawca zgłosi pisemnie zamiar rozpoczęcia robót do wszystkich właścicieli i użytkowników uzbrojenia nad- i podziemnego z wyprzedzeniem siedmiodniowym, ustalając warunki wykonywania robót w strefie tych urządzeń.

5.1. Roboty ziemne

Wykop należy rozpocząć od najniższego punktu budowanego kanału i prowadzić w kierunku przeciwnym do spadku kanału. Dno wykopu powinno być równe i wykonane ze spadkiem ustalonym w Dokumentacji Projektowej. Przy wykonywaniu wykopu należy przy udziale Inżyniera sprawdzić czy rodzaj gruntu odpowiada wykonaniu kanalizacji wg Dokumentacji Projektowej..

Zakłada się wykonanie wykopów pod rurociągi w formie wykopów otwartych, o ścianach pionowych obudowanych szalunkiem płytowym lub wypraskami stalowymi.

Przed przystąpieniem do robót ziemnych należy rozebrać istniejące chodniki z kostki brukowej betonowej wraz z krawężnikami – wg specyfikacji części drogowej opracowania D 01.02.04. Pozostałe niezbędne rozbiórki nawierzchni ujęto w części drogowej opracowania.

5.1.1 Umocnienie ścian wykopu.

Wykopy pod projektowane sieci należy wykonywać za pomocą sprzętu mechanicznego lub ręcznie. do poziomu ok.15 cm wyższego od projektowanej rzędnej wykopu. Końcową głębokość wykopu należy osiągnąć przez wykop ręczny, bez naruszenia naturalnej struktury gruntu.

Wykopy należy wykonać jako otwarte wąsko-przestrzennie o ścianach pionowych, umocnionych. Dla wykopów o ścianach pionowych należy wykonać umocnienie poziomo zakładanymi wypraskami stalowymi. Obudowa powinna wystawać 15 cm ponad powierzchnię terenu.

Umocnienie ścian złożone jest z oddzielnych odcinków tzw. klatek o długości 4,0 - 5,0 m, z których każda stanowi całość. Połączenie klatek sąsiednich powinno być dopasowane szczelnie.

Umocnienie ścian składa się z trzech elementów:

- wyprasek ułożonych poziomo przylegających do ścian wykopu,
- bali pionowych (nakładek),
- okrągłaków jako poprzeczne rozpory.

Uwaga:

1. W rejonach kolizji z istniejącym uzbrojeniem podziemnym wykopy należy wykonywać wyłącznie ręcznie.
2. Do robót opisanych powyżej zastosowanie ma norma PN-83/8836-02. Przewody podziemne. Roboty ziemne. Wymagania i badania przy odbiorze.

5.2. Przygotowanie dna wykopu

Odpowiednie przygotowanie dna wykopu stanowi podstawę prawidłowego wykonania przewodu kanalizacyjnego. Dno wykopu musi być dokładnie wyrównane, bez większych kamieni, dużych grud ziemi czy też materiału zmrożonego. Zagłębienia wykopu pod kielichy powinny być dokładnie wykonane, tak aby zapewnione było równomierne podparcie na całej długości rury. Może okazać się ekonomicznie opłacalne mechaniczne wykonywanie wykopów do większej głębokości, a następnie wyrównanie dna i nadawanie spadku przez zastosowanie kruszywa opisanego w pkt. 2.4. Kruszywo umieszczane jest w wykopie za pomocą odpowiedniego sprzętu, a następnie wyrównywane i formowane ręcznie dla zapewnienia odpowiedniego podłoża, zagęszczonego do $I_s \geq 0,97$ i stanowiącego odpowiednie podparcie dla całego przewodu.

5.3. Podbicie rurociągu (strefa pachy sklepienia)

Obszar podbicia rurociągu jest najważniejszy z punktu widzenia ograniczenia odkształcenia rur termoplastycznych. Jest to obszar, w którym kruszywo musi być zagęszczane do określonej wymaganej wartości. Zalecany kąt podparcia dla rur kanalizacyjnych wynosi 90°. Kąt 120° stosować w miejscach wskazanych przez Projektanta.

5.4. Warstwa ochronna obsypki

Zaczyna się ona powyżej granicznej linii podbicia rury i sięga aż do poziomu 15 do 30 cm powyżej górnej krawędzi rury.

Stopień zagęszczenia gruntu powyżej granicy podbicia zapewnia niewielkie podparcie boczne. Zasadnicze podparcie przewodu jest zapewnione przez zagęszczenie gruntu wokół dolnej połowy rury i po obu stronach rury aż do ścian wykopu o nienaruszonej strukturze gruntu. Gdy do zagęszczenia gruntu używane są urządzenia mechaniczne, nie powinny być one stosowane w odległości mniejszej niż 50 cm od górnej krawędzi rury.

5.5. Zagęszczenie obsypki winno wynosić $I_s \geq 1,00$.

Tablica 3 Zalecane grubości warstw i liczba wykonanych zagęszczeń

Wyposażenie	Liczba zagęszczeń (przejsć) dla klas zagęszczenia		Maksymalne grubości warstw, po zagęszczeniu dla grupy gruntu [m]				Minimalne grubości powyżej wierzchołka rury przed zagęszczeniem
	Dobre	Umiarkowane	1	2	3	4	
Ubijak nożny lub ręczny min. 15 kg	3	1	0,15	0,10	0,10	0,10	0,20
Ubijak wibratorowy min. 70 kg	3	1	0,30	0,25	0,20	0,15	0,30
Wibrator płytowy min. 50 kg	4	1	0,10	—	—	—	0,15
min. 100 kg	4	1	0,15	0,10	—	((0,15
min. 200 kg	4	1	0,20	0,15	0,10	((0,20
min. 400 kg	4	1	0,30	0,25	0,15	0,10	0,30
min. 600 kg	4	1	0,40	0,30	0,20	0,15	0,50
Walec wibratorowy min. 15 kN/m	6	2	0,35	0,25	0,20	((0,60
min. 30 kN/m	6	2	0,60	0,50	0,30	((1,20
min. 45 kN/m	6	2	1,00	0,75	0,40	((1,80
min. 65 kN/m	6	2	1,50	1,10	0,60	((2,40
Walec wibratorowy bliźniaczy min. 5 kN/m	6	2	0,15	0,10	((((0,20
min. 10 kN/m	6	2	0,25	0,20	0,15	((0,45
min. 20 kN/m	6	2	0,35	0,30	0,20	((0,60
min. 30 kN/m	6	2	0,50	0,40	0,30	((0,85
Ciężki walec trójwalcowy (bez wibracji) min. 50 kN/m	6	2	0,25	0,20	0,20	((1,00

Powyższa tablica 3 zawiera maksymalne grubości warstw i liczbę wykonanych zagęszczeń (przejsć) wymaganych do osiągnięcia klas zagęszczenia dla różnych typów wyposażenia (zagęszczającego) i materiałów zasypki strefy rurociągu. Zawiera ona również minimalne grubości pokrycia ponad rurą przed zastosowaniem odpowiedniego sprzętu, (zagęszczającego) który może być użyty nad rurą.

5.6. Zasyпка wykopu

Do zasyпки można przystąpić po wykonaniu pełnej obsypki i dokonaniu kontroli wskaźnika zagęszczenia obsypki. Przed zasypaniem wykopu odkład gruntu powinien być szczegółowo sprawdzony, powinny być usunięte porożrzucane kamienie, bryły ziemi, które mogą spaść do wykopu.

Materiał używany do wykonania końcowego zasypania wykopu nie musi być tak dokładnie dobierany jak materiał obsypki. Zasyпка zwykle wykonywana jest mechanicznie. Jednak należy zwracać uwagę czy w gruncie nie występują duże kamienie, które spadając do wykopu mogą uszkodzić rurociąg w wyniku przebicia warstwy ochronnej obsypki i uderzenia rury. Dalszą zasypkę wykopu należy prowadzić warstwami, z zagęszczeniem co 20 cm.

Do zasyпки można użyć materiału pochodzącego z wykopu lub innego, wg zaleceń zawartych w projekcie technicznym. Średnica ziaren materiału użytego do zasypania wykopu nie powinna przekraczać 300 mm. Nie powinno się zrzucać do wykopu kamieni i odłamków skał, gruzu o ostrych krawędziach i większych rozmiarach. Grunt nie może być zmarznięty i zbrylony.

Dla rur o średnicy poniżej 400 mm, dla których warstwa ochronna obsypki nad wierzchołkiem rury wynosi 15 cm, materiał zasyпки nie powinien zawierać kamieni, okruchów skalnych większych niż 6 cm. Zasypkę rurociągu należy wykonywać z takiego materiału i w taki sposób, aby spełniać wymagania stawiane przy rekonstrukcji danego terenu (drogi, chodniki, tereny zielone).

Rozbiórka ewentualnego odeskowania wykopu powinna następować równolegle z zasypką, przy zachowaniu szczególnej ostrożności, ze względu na możliwość obsunięcia się ścian wykopu.

Wskaźnik zagęszczenia najwyższej warstwy $I_s \geq 1,03$, a do głębokości 1,2 m $I_s \geq 1,00$. Poniżej tej głębokości i poza koroną $I_s \geq 0,97$.

Do robót opisanych powyżej zastosowanie ma norma PN-B-10736.

5.7. Roboty montażowe

Rury należy układać na dnie wykopu, po uprzednim przygotowaniu podsypki i zaniwelowaniu poziomu posadowienia i wytyczeniu osi kanału.

Jeśli końce rury mają wykonane ścięcia dostosowujące jej wlot i wylot do kształtu nasypu i kąta przecięcia osi kanału z nasypem, to należy zwrócić uwagę na prawidłowe jej ustawienie.

W przypadku gdy rura ma łączenia to należy sprawdzić czy w czasie układania nie doszło do rozluźnienia połączeń.

Rura po ułożeniu musi zostać ustabilizowana w taki sposób, aby nie zmieniała swojego położenia w czasie zasypywania.

Dopuszczalne tolerancje dotyczące odchyłek ułożenia rur w planie i profilu oraz rzędnych wlotu i wylotu wynoszą w planie 5 cm, a dla rzędnych ± 1 cm. Należy również uważać przy wkładaniu rury do wykopu, aby nie uszkodzić jej o występy skalne lub inne twarde przedmioty.

Złączki zakłada się na koniec rury w pozycji otwartej tak, aby mogły przyjąć kolejny koniec rury. Kolejną rurę dostawia się do końca poprzedniej, na której założona jest złączka z odstępem nie większym niż 5 mm.

5.7.1. Kanały

Kanały deszczowe grawitacyjne należy wykonać z rur PCV-U ϕ 0,315, 0,200, 0,250, 0,160, 0,110m. Ułożone rury powinny być unieruchomione przez obsypanie piaskiem na całej

długości i mocno podbite tak, aby nie zmieniły położenia podczas wykonania prób szczelności oraz zasypywania.

Rury należy układać w temperaturze powyżej 0° C.

Uszczelnienia złączy przewodów rurowych należy wykonać specjalnymi fabrycznymi uszczelkami gumowymi.

Przewiduje się, że kanał deszczowy oraz przyłącza deszczowe na całym swoim odcinku będą układane na podsypce z piasku średniego o grubości 15,0 cm a studnie rewizyjne oraz studnie Wpustowe na ławie betonowej o grubości 15,0 cm. Podłoże pod kanał deszczowy z przyłączami deszczowymi oraz studnie rewizyjne i studnie wpustowe należy starannie przygotować.

Powierzchnia posadowienia rur musi być dopasowana do kształtu powierzchni zewnętrznej kanału

5.7.2. Izolacje

Rury z tworzyw sztucznych nie wymagają żadnych izolacji.

Studzienki zabezpiecza się przez posmarowanie z zewnątrz roztworem gruntującym i lepikiem bitumicznym. Dopuszcza się stosowanie innego środka izolacyjnego uzgodnionego z Inspektorem Nadzoru Inwestorskiego. Grubość izolacji winna wynosić min 1mm.

5.8 Odprowadzenie wody z wykopów

Wodę należy odprowadzić rurociągami poza obrys wykopu, do najbliższego rowu lub ciek, w takie miejsce, którego lokalizacja nie będzie miała wpływu na ilość wód gruntowych w rejonie wykopu. Rzędna odprowadzenia wody do rowu lub ciek powinna być wyższa od najwyższej wody w tym odbiorniku. Wody odpompowywanej nie powinno się odprowadzać do kanału już wykonanego, bowiem grozi to zamuleniem kanału. Rurociągi należy ułożyć tymczasowo na powierzchni terenu i nie powinny one utrudniać dotychczasowego sposobu użytkowania tego terenu (np. nie powinny być układane w poprzek dróg).

5.9 Odwodnienie igłofiltrami

Przy odwodnieniu poprzez depresję statycznego poziomu zwierciadła wody gruntowej należy zastosować typowe zestawy igłofiltrów o głębokości do 5-6 m. Z uwagi na kształt tworzonego leja depresyjnego, koniec igłofiltru powinien być umieszczony ok. 1-2 m. poniżej oczekiwanej głębokości, do której powinien zostać obniżony poziom wody.

Montaż igłofiltrów przewiduje się za pomocą wplukiwanej rury obsadowej o śr. ok. 0,14 m. Końce igłofiltrów wplukiwanych powinny być zakończone filtrem, wodę podawać należy przy pomocy węża wplukującego. Rozstaw igłofiltrów, ilość rzędów powinny zostać ustalone przez Wykonawcę w zależności od rzeczywistego poziomu wody gruntowej.

Igłofiltruje się w uprzednio wyznaczonej linii, zwracając uwagę, aby wszystkie filtry określonego ciągu igłofiltrów (podłączonego do jednej pompy) znajdowały się na jednym poziomie. Nad poziomem gruntu igłofiltru łączone z kolektorem, w króćcach kolektora powinny być uszczelnione uszczelką np. typu o-ring. Ciąg kolektorów łączy się ze sobą z wykorzystaniem dodatkowych elementów instalacji takich jak łuki, łączniki i rury przelotowe. W gruntach przewarstwionych (warstwy nieprzepuszczalne) obsypkę należy stosować na taką wysokość, aby połączyła wszystkie warstwy odwadnianego gruntu, najczęściej jednak stosuje się obsypkę na całej wysokości wplukania igłofiltru. W gruntach jednorodnych, pylastych obsypkę stosuje się na wysokości 0,5 m nad górną krawędź filtru. Uziarnienie obsypki filtracyjnej dobiera się odpowiednio do gruntu, w którym posadowiony będzie filtr, stosując zasadę według której wielkość ziaren obsypki powinna być od 5 do 10-ciu razy większa od średniej grubości ziaren gruntu.

Agregat powinien posiadać pompę lub pompy umożliwiające wytwarzanie podciśnienia w instalacji. Uzyskiwane podciśnienie, przy zachowaniu szczelności w instalacji umożliwia pobór wody z gruntu. Pobrana woda powinna być wydalana przez agregat i kierowana przez rurociąg lub wąż zrzutowy do odbiornika. Po zainstalowaniu pierwszego igłofiltru należy przeprowadzić próbę pompowania w czasie 6 godzin za pomocą pompy przeponowej celem ustalenia stałego wydatku wody i prawidłowości wykonania obsypki filtracyjnej. Przyjmuje się, że do wypłukiwania igłofiltrów będzie wykorzystywana woda z sieci wodociągowej przy pomocy stojaka hydrantowego z wodomierzem.

6. Kontrola jakości robót

Badanie wyrobów użytych do budowy kanalizacji przeprowadzić na podstawie informacji towarzyszących znakom CE lub budowlanemu, porównania ich cech z normami przedmiotowymi, oględziny zewnętrzne.

Kontrola jakości robót winna obejmować następujące pomiary i badania:

- Badanie wykonania wykopów umocnionych poprzez badanie materiałów i elementów obudowy należy wykonać bezpośrednio na budowie przez oględziny zewnętrzne, porównując rodzaj materiałów z cechami podanymi w Dokumentacji Projektowej
- Badanie zabezpieczenia wykopów przed zalaniem wodą
- Sprawdzenie metod wykonania wykopów wykonuje się przez oględziny zewnętrzne i porównanie z Dokumentacją oraz użytkowanym sprzętem
- Badanie i pomiary szerokości, grubości i zagęszczenia wykonanej warstwy podłoża (ma naturalną wilgotność, nie został podebrany, jest zgodny z określonym w dokumentacji)
- Badanie osi odchylenia kolektora
- Sprawdzenie zgodności z dokumentacją projektową założenia przewodów i studzienek
- Badanie spadku rurociągów
- Sprawdzenie prawidłowości ułożenia przewodów
- Badanie wskaźników zagęszczenia poszczególnych warstw zasypu
- Sprawdzenie rzędnych posadowienia studzienek i pokryw włazowych
- Sprawdzenie zabezpieczenia przed korozją
- Badanie połączenia rur i prefabrykatów należy przeprowadzić przez oględziny zewnętrzne

Dopuszczalne tolerancje

- odchylenie odległości krawędzi wykopu w dnie od ustalonej w planie osi wykopu nie powinno wynosić więcej niż ± 5 cm
- odchylenie wymiarów w planie nie powinno być większe niż 0,1 m,
- odchylenie grubości warstwy podłoża nie powinno przekraczać ± 3 cm
- odchylenie szerokości warstwy podłoża nie powinno przekraczać ± 5 cm
- odchylenie kolektora w planie, odchylenie odległości osi ułożonego kolektora od osi przewodu

ustalonej na ławach celowniczych nie powinna przekraczać ± 5 cm

- odchylenie spadku ułożonego kolektora od przewidzianego w projekcie nie powinno przekraczać 5% projektowanego spadku (przy zmniejszonym spadku) i 10% projektowanego spadku (przy zwiększonym spadku)
- rzędne pokryw studzienek powinny być wykonane z dokładnością do ± 5 mm
- wskaźnik zagęszczenia podsypki i obsypki rurociągu oraz zasypiania wykopów powinien być zgodny z pkt. 3.2 i 3.4

6.1. Badanie odbiorcze studzienek

Badania te polegają na:

- sprawdzeniu przez oględziny zewnętrzne i pomiar odległości od istniejącego uzbrojenia,
- sprawdzeniu wykonania dna studzienki przez oględziny zewnętrzne,
- sprawdzeniu wykonania ścian studzienki przez oględziny zewnętrzne,
- sprawdzeniu przejścia kanału przez ściany studzienki przez oględziny zewnętrzne,
- sprawdzeniu wjazdu kanałowego należy przeprowadzić przez pomiar odległości krawędzi otworu, od wewnętrznej powierzchni ściany, oraz zastosowania właściwego typu wjazdu,
- sprawdzenie stopni zjazdowych polega na skontrolowaniu zamocowania ich w ścianie, pomiarze odstępów pionowych i poziomych, oraz poziomego położenia górnej powierzchni stopni,
- sprawdzenie komina wjazdowego należy przeprowadzić przez oględziny zewnętrzne,

6.2. Badanie szczelności rur

Badanie przeprowadza się na odcinku między studzienkami. Wszystkie otwory wlotowe w górnej studzience i wylotowe w dolnej powinny być dokładnie zamknięte i uszczelnione oraz umocowane w sposób zapewniający przeniesienie sił działających w czasie próby.

Poziom zwierciadła wody, w studzience wyżej położonej powinien mieć rzędną co najmniej 0,5m niższą od rzędnej terenu studzienki dolnej. Wymiary wewnętrzne studzienek należy pomierzyć z dokładnością do 1cm na wysokości 0,5m pod górną krawędzią otworu wylotowego i obliczyć powierzchnię wewnętrzną studzienek F_s w m^2 . Przewód o długości L_s i średnicy wewnętrznej d_z . Dla ww. danych wylicza się V_w w m^3 .

Po wykonaniu ww. prac wstępnych należy przystąpić do napełniania badanego odcinka kanału wodą do wysokości 0,50m ponad górną krawędzią otworu wylotowego i zmierzyć łątą niwelacyjną wysokość ponad dnem kanału, oznaczając jako H w m. Dokładność pomiaru do 1cm. Napełnienie wodą należy rozpocząć od niżej położonej studzienki, przeprowadzić powoli, aby umożliwić usunięcie powietrza z przewodu. Po napełnieniu przewodu wodą i osiągnięciu przez zwierciadło wody położenia na wyznaczonej wysokości H , przerywa się dopływ wody i pozostawia się tak przygotowany odcinek przewodu do próby szczelności w celu należytego nasączenia ścian przewodu wodą i odpowietrzenia go. Dla przewodów z tworzyw sztucznych 1 godz. Przez ten czas prowadzi się przegląd badanego odcinka i kontrolę złączy.

Po upływie podanego czasu i pozytywnych wynikach przeglądu odcinka przewodu i kontroli złączy, należy uzupełnić zaistniały ubytek wody do założonego poziomu H . Po uzyskaniu tego położenia należy zrobić odczyt na zegarku z dokładnością do 1 minuty i odczyt na skali rurki wodowskazowej poziomu wody w naczyniu rozpoczęcie próby szczelności. W czasie przeprowadzania próby, należy przeprowadzić kontrolę złączy rur, ścian przewodu i studzienek. W przypadku ubytku wody należy sukcesywnie dolewać z naczynia o pojemności dostosowanej do dopuszczalnego ubytku wody wynoszącego co najmniej $1,1 V_w$ - dopuszczalna ilość ubytku wody. W chwili upływu czasu próby t , należy zamknąć dopływ wody, dokonać odczytu czasu z dokładnością do 1min. oraz na skali rurki wodowskazowej dokonać odczytu z dokładnością do 1 mm. Różnica obu odczytów określa ilość wody dolanej do badanego odcinka przewodu i studzienek, a więc wielkość ubytku wody V_w . W ten sposób należy poddać próbie cały kanał.

Szczelność odcinka przewodu bez względu na średnicę powinna spełniać niżej podane warunki:

- a) Dla rur nie powinien nastąpić ubytek wody lub ścieków V_{w1} w czasie trwania próby

szczelności. Czas próby t po ustabilizowaniu się zwierciadła wody w studzience położonej wyżej wynosi:

$t = 30\text{min.}$ dla odcinka przewodu o długości do 50m.

$t = 1\text{h}$ dla odcinka przewodu o długości powyżej 50m.

b) Dla studzienek z prefabrykatów lub rur bez względu na ich rozmiary i kształt, dopuszczalny ubytek wody lub ścieków V_{w3} nie powinien przekroczyć wielkości $0,3\text{dm}^3$ na m^2 powierzchni przewodu lub studzienki w ciągu 1 godz. próby. Czas trwania próby szczelności t nie może być krótszy niż 8h.

d) Dopuszczalny całkowity ubytek wody V_w dla badanego odcinka przewodu ze studzienkami, należy obliczać wg wzorów:

- dla poz. a - przy zastosowaniu studzienek z prefabrykatów

$$V_w = (0,04F_r - 0,3F_s) \times t \text{ w dm}^3$$

- dla poz. a - przy zastosowaniu studzienek o konstrukcji monolitycznej

$$V_w = 0,04 (F_r - F_s) \times t \text{ w dm}^3$$

gdzie:

F_s - powierzchnia wewnętrzna dna i ścian wszystkich studzienek do wysokości napełnienia w m^2

F_r - powierzchnia wewnętrzna przewodu na badanym odcinku

t - czas trwania próby; $t = 8\text{ h}$

7. Obmiar robót

Obmiar robót polega na określeniu faktycznego zakresu wykonanych robót. Jednostką obmiarową jest **metr** (m) ułożonego kanału wg średnic. Obmiar związany z elementami punktowymi (studnie, wpusty, kształtki) jest **sztuka** (szt.)

8. Odbiór robót

Roboty podlegają odbiorowi wg STWiORB D-M.00.00.00. „Wymagania Ogólne” Badania przy odbiorze polegają na sprawdzeniu technicznych dokumentów kontrolnych i przeprowadzeniu sprawdzenia wymogów.

Montaż rur, studzienek kanalizacyjnych i przykanalików podlegają odbiorowi Robót ulegających zakryciu oraz ostatecznemu według zasad podanych w STWiORB D-M.00.00.00 „Wymagania Ogólne”.

9. Podstawa płatności

9.1. Ogólne ustalenia dotyczące podstawy płatności

Ogólne wymagania dotyczące płatności podano w STWiORB D-M.00.00.00 „Wymagania ogólne”.

9.2. Cena jednostki obmiarowej

Cena wykonania kanalizacji deszczowej obejmuje:

- zakup, transport i składowanie wyrobów i materiałów niezbędnych do wykonania robót,
- oznakowanie robót prowadzonych w pasie drogowym,
- wyznaczenie sytuacyjno-wysokościowe miejsc wykonywania poszczególnych elementów kanalizacji,
- wykonanie wykopu z odwiezieniem nadmiaru gruntu,
- koszt odwodnienia wykopu na czas trwania robót,

- przygotowanie podsypki,
- wykonanie kanałów z rur PCV-U – 315 mm, 250 mm, 200 mm, 160 mm, 110 mm,
- wykonanie studni rewizyjnych z kręgów betonowych Dn 1000 mm, przykryciem włazami typu ciężkiego wg projektu i STWIORB,
- wykonanie fundamentów z ustawieniem i rozebraniem deskowania oraz pielęgnacja betonu,
- wykonanie izolacji zewnętrznej studzienek rewizyjnych,
- wykonanie płyty żelbetowej z otworem,
- wykonanie przykanalików z rur PCV,
- wykonanie wjazdu żeliwnego,
- wykonanie studzienek wpustowych,
- wykonanie obsyпки,
- zasypanie wykonanej kanalizacji deszczowej z zagęszczeniem,
- przeprowadzenie próby szczelności kanałów,
- uporządkowanie miejsc prowadzonych robót,
- przeprowadzenie badań i pomiarów,
- koszt wszystkich robót towarzyszących niezbędnym do wykonania prac,
- wykonanie kraty zabezpieczającej,
- wykonanie geodezyjnej inwentaryzacji powykonawczej przebiegu przewodów,
- wykonanie inwentaryzacji TV,
- wykonanie odwodnienia wykopów

10. Przepisy związane

- | | |
|------------------------|---|
| 1. PN-76/B-12037 | Cegły kanalizacyjne. |
| 2. PN-B-14501 | Zaprawy budowlane zwykłe. |
| 3. PN-C-96177 | Lepik asfaltowy bez wypełniaczy na gorąco. |
| 4. PN-H-74051-00 | Włazy kanałowe. Ogólne wymagania i badania. |
| 5. PN-H-74051-02 | Włazy kanałowe. Klasy B,C,D (typu ciężkiego). |
| 6. PN-H-74086 | Stopnie żeliwne do studzienek kanalizacyjnych. |
| 7. BN-88/6731-08 | Cement, Transport i przechowywanie. |
| 8. BN-62/6738-03,04.07 | Beton hydrotechniczny. |
| 9. PN-68/B-06050 | Roboty ziemne budowlane. Wymagania w zakresie wykonania i badania przy odbiorze. |
| 10. PN-63/B-06251 | Roboty betonowe i żelbetowe, Wymagania techniczne. |
| 11. PN-69/B-10260 | Izolacje bitumiczne. Wymagania i badania przy odbiorze. |
| 12. PN-84/B-10735 | Kanalizacja. Przewody kanalizacyjne. Wymagania przy odbiorze. |
| 13. PN-72/B-8971-05 | Wodociągi i kanalizacja. Rysunek inwestycyjny przewodów Kanalizacyjnych. |
| 14. PN-92/B-10729 | Kanalizacja. Studzienki kanalizacyjne. |
| 15. PN-99/B-01700 | Wodociągi i kanalizacja. Urządzenia i sieć zewnętrzna. Oznaczenia graficzne. |
| 16. PN-67/8936-01 | Drogi samochodowe. Odprowadzenie wód opadowych z drogi. Warunki techniczne wykonania i odbioru. |
| 17. PN-93/H-74124 | Zwieńczenia studzienek i wpustów kanalizacyjnych montowane w nawierzchniach użytkowych przez pojazdy i pieszych. Zasady konstrukcji, badanie typu i znakowanie. |
| 18. PN-80/B-01800 | Antykorozyjne zabezpieczenia w budownictwie. Konstrukcje betonowe i żelbetowe. Klasyfikacja i określenia. |
| 19. PN-89-H-84023 | Stal niskowęglowa wyższej jakości niskostopowa i stopowa. |
| 20. PN-H-84020 | Stal niestopowa konstrukcyjna ogólnego przeznaczenia. |
| 21. PN-81/B-10725 | Wodociągi. Przewody zewnętrzne. Wymagania i badania przy odbiorze. |

22. PN-91/B-10729 Studzienki kanalizacyjne.
23. PN-EN 1610 Budowa i badania przewodów kanalizacyjnych.
24. PN-ENV 1046:2002 (U) Systemy przewodów rurowych z tworzyw sztucznych. Systemy poza konstrukcjami budynków przeznaczone do przesyłania wody lub ścieków. Praktyka instalacji pod ziemią i nad ziemią
25. PN-EN 12201-2 Systemy przewodów rurowych z tworzyw sztucznych do przesyłania wody Polietylen (PE) Część 2: Rury
26. PN-EN 13598-1:2011 Systemy przewodów rurowych z tworzyw sztucznych do podziemnej bezciśnieniowej kanalizacji deszczowej i sanitarnej. Nieplastyfikowany poli(chlorek winylu) (PVC-U), polipropylen (PP) i polietylen (PE). Część 1: Specyfikacje techniczne kształtek pomocniczych wraz z płytkami studzienkami inspekcyjnymi
27. PN-EN 476:2011 Wymagania ogólne dotyczące elementów stosowanych w systemach kanalizacji grawitacyjnej
28. PN-EN 1852-1:1999/A1:2004 Systemy przewodowe z tworzyw sztucznych. Podziemne bezciśnieniowe systemy przewodowe z polipropylenu (PP) do odwadniania i kanalizacji. Wymagania dotyczące rur, kształtek i systemu.
29. PN-EN 1671:2001 Zewnętrzne systemy kanalizacji ciśnieniowej.
30. BN-83/883-02 Przewody podziemne. Roboty ziemne. Wymagania i badania przy odbiorze
31. PN-EN 13369:2005 Wspólne wymagania dla prefabrykatów z betonu
32. PN-EN 13242 Kruszywa dla niezwiązanych i związanych hydraulicznie materiałów stosowanych w obiektach budowlanych i budownictwie drogowym
33. PN-S-02205 Roboty ziemne.
34. Warunki techniczne jakim powinny odpowiadać drogi publiczne i ich usytuowanie (Dz. U. nr 43 z 1999 r. poz.43a)
35. PN-H-74080-01:1988 Armatura kanalizacyjna. Skrzynki żeliwne wpustów deszczowych
36. PN-B-10729:1999 Kanalizacja. Studzienki kanalizacyjne.
37. PN-B-10736 Wykopy otwarte dla przewodów wodociągowych i kanalizacyjnych.

SPECYFIKACJA TECHNICZNA WYKONANIA I ODBIORU ROBÓT BUDOWLANYCH

**„Budowa parkingu przy oddziale przedszkolnym w Topoli
Wielkiej” – kanalizacja deszczowa**

**D.04.05.01
45233000-9**

**PODBUDOWA I ULEPSZONE PODŁOŻE Z GRUNTU
LUB KRUSZYWA STABILIZOWANEGO CEMENTEM**

**CPV: Roboty w zakresie konstruowania,
fundamentowania oraz wykonywania nawierzchni
autostrad, dróg.**

1. Wstęp

1.1. Przedmiot STWiORB

Przedmiotem niniejszej Specyfikacji Technicznej są wymagania dotyczące wykonania i odbioru warstwy ulepszanego podłoża i podbudowy z mieszanki związanej cementem w związku z „Budowa parkingu przy oddziale przedszkolnym w Topoli Wielkiej”.

1.2. Zakres stosowania STWiORB

Specyfikacja Techniczna jest stosowana jako dokument przetargowy i kontraktowy przy zlecaniu i realizacji robót wymienionych w punkcie 1.1.

1.3. Zakres robót

Ustalenia zawarte w niniejszej specyfikacji dotyczą prowadzenia robót przy wykonaniu warstwy ulepszanego podłoża i podbudowy z mieszanki związanej cementem wytworzonej w betoniarni i obejmują:

- Wykonanie warstwy gruntu stabilizowanego cementem $R_m=2,5$ Mpa o grubości 15 cm (chodnik)

1.4. Określenia podstawowe

- 1.4.1 Mieszanka związana spoiwem hydraulicznym – mieszanka, w której następuje wiązanie i twardnienie na skutek reakcji hydraulicznych.
- 1.4.2 Mieszanka związana cementem (CBGM) – mieszanka związana hydraulicznie, składająca się z kruszywa o kontrolowanym uziarnieniu, wody i cementu; wymieszaną w sposób zapewniający uzyskanie jednorodnej mieszanki.
- 1.4.3 Mieszanka związana żużlem – mieszanka składająca się z kruszywa o kontrolowanym uziarnieniu, z jednego lub więcej rodzajów żużla i wody, twardniejąca dzięki reakcji hydraulicznej lub/i karbonatyzacji. Twardnienie może być przyspieszone przez dodanie aktywatora.
- 1.4.4 Żużel wielkopiecowy chłodzony powietrzem – kruszywo składające się głównie ze skrzystalizowanych krzemianów oraz glinokrzemianów wapnia i magnezu uzyskanych przez powolne schładzanie powietrzem ciekłego żużla wielkopiecowego. Proces chłodzenia może odbywać się przy kontrolowanym dodawaniu wody. Chłodzony powietrzem żużel wielkopiecowy twardnieje dzięki reakcji hydraulicznej lub karbonatyzacji.
- 1.4.5 Żużel stalowniczy chłodzony powietrzem – kruszywo składające się głównie z skrzystalizowanego krzemianu wapnia i ferrytu zawierającego
- 1.4.6 Żużel stalowniczy chłodzony powietrzem – kruszywo składające się głównie z skrzystalizowanego krzemianu wapnia i ferrytu zawierającego CaO , SiO_2 , MgO oraz tlenek żelaza. Kruszywo otrzymuje się przez powolne schładzanie powietrzem ciekłego żużla stalowniczego. Proces chłodzenia może odbywać się przy kontrolowanym dodawaniu wody.

- 1.4.7 Granulowany żużel wielkopiecowy – szklisty, piaszczysty materiał składający się głównie z CaO , SiO_2 , Al_2O_3 i MgO , otrzymywany zwykle przez gwałtowne schłodzenie wodą ciekłego żużla wielkopiecowego. Granulowany żużel wielkopiecowy twardnieje reakcją hydrauliczną. Paletyzowany i suchy granulowany żużel wielkopiecowy mogą mieć zbliżone właściwości hydrauliczne.
- 1.4.8 Granulowany żużel wielkopiecowy częściowo mielony – granulowany żużel wielkopiecowy częściowo mielony w celu zwiększenia proporcji ziaren mniejszych od 0,063 mm. Powoduje to wzrost szybkości twardnienia i wytrzymałości mieszanki.
- 1.4.9 Mielony granulowany żużel wielkopiecowy – granulowany żużel wielkopiecowy mielony w celu dodatkowego zwiększenia udziału ziaren mniejszych od 0,063 mm.
- 1.4.10 Mieszanka z popiołem lotnym – mieszanka składająca się z kruszywa o kontrolowanym uziarnieniu, popiołu lotnego wapiennego lub krzemionkowego i wody, twardniejąca dzięki reakcji hydraulicznej.
- 1.4.11 Popiół lotny – drobny proszek powstały w wyniku spalania w elektrowniach elektrycznych pyłu węglowego lub lignitu, uzyskany w trakcie mechanicznego lub elektrostatycznego procesu wytrącania.
- 1.4.12 Krzemionkowy popiół lotny (glinowo-krzemianowy popiół lotny) – popiół lotny, w którym podstawowymi składnikami chemicznymi są krzemiany, gliniany i tlenki żelaza wyrażone jako SiO_2 , Al_2O_3 i Fe_2O_3 , charakteryzujące się właściwościami hydraulicznymi i pucolanowymi. Popiół lotny krzemionkowy może być składowany, dostarczany i używany zarówno w warunkach mokrych jak i suchych.
- 1.4.13 Wskaźnik smukłości – stosunek wysokości do średnicy próbki.
- 1.4.14 Szczelność – stosunek objętości ziaren do objętości mieszanki zawierającej ziarna i wolne przestrzenie między nimi. Szczelność oblicza się ze stosunku maksymalnej gęstości objętościowej szkieletu mieszanki (ρ_d wg PN-EN 13286-2 zmodyfikowana metoda Proctora) do gęstości objętościowej ziaren mieszanki (ρ_p wg PN-EN 1097-6 załącznik A).
- 1.4.15 Kategoria – charakterystyczny poziom właściwości kruszywa lub mieszanki związanej spoiwem hydraulicznym, wyrażony jako przedział wartości lub wartość graniczna. Nie ma zależności pomiędzy kategoriami różnych właściwości. Właściwości oznaczone symbolem kategorii NR oznaczają, że nie jest wymagane badanie danej cechy.
- 1.4.16 Partia – wielkość produkcji, wielkość dostawy, dostawę dzieloną (np. ładunek wagonowy, ładunek samochodu ciężarowego, dostawa) lub hałdę, która została wyprodukowana w okresie występowania jednakowych warunków. Przy ciągłym procesie produkcyjnym jako partię należy przyjmować ilość wyprodukowaną w ustalonym czasie.
- 1.4.17 Podłoże ulepszone z mieszanki związanej spoiwem hydraulicznym – warstwa lub zespół warstw leżących pod konstrukcją nawierzchni drogowej w przypadku, gdy podłoże gruntowe (grunt rodzimy lub nasypowy) nie spełnia warunków nośności i/lub mrozoodporności.
Podłoże ulepszone może zawierać następujące warstwy: mrozoochronną, odcinającą i wzmacniającą, a w przypadku podłoża ulepszanego jednowarstwowego może ono spełniać funkcje wszystkich tych warstw jednocześnie.
Grubość warstwy podłoża ulepszanego zależy od rodzaju i grubości konstrukcji nawierzchni, kategorii obciążenia ruchem (KRi) oraz grupy nośności (Gi) podłoża

- rodzimego i głębokości przemarzania gruntu, z zachowaniem przyjętej w kraju zasady ograniczonej odporności konstrukcji na działanie mrozu.
- 1.4.18 Warstwa mrozoochronna z mieszanki związanej spoiwem hydraulicznym – warstwa zapewniająca ochronę konstrukcji nawierzchni drogowej przed skutkami oddziaływania mrozu.
- 1.4.19 Warstwa odcinająca z mieszanki związanej spoiwem hydraulicznym – warstwa stosowana w celu uniemożliwienia przedostania się cząstek gruntu podłoża do warstwy wyżej położonych.
- 1.4.20 Podbudowa z mieszanki związanej spoiwem hydraulicznym – dolna część konstrukcji nawierzchni dróg służąca do przenoszenia obciążeń z ruchu na podłoże. Podbudowa może składać się z podbudowy zasadniczej i pomocniczej. Obydwie warstwy mogą być wykonane w kilku warstwach technologicznych.
- 1.4.21 Podbudowa pomocnicza z mieszanki związanej spoiwem hydraulicznym – warstwa, zapewniająca przenoszenia obciążeń z warstwy podbudowy zasadniczej na warstwę podłoża. Podbudowa pomocnicza może składać się z kilku warstw o różnych właściwościach.
- 1.4.22 Podbudowa zasadnicza z mieszanki związanej spoiwem hydraulicznym – warstwa zapewniająca przenoszenie obciążeń z warstw wyżej leżących na warstwę podbudowy pomocniczej lub podłoże.

Określenia podane w niniejszej STWiORB są zgodne z odpowiednimi polskimi normami oraz Specyfikacją Techniczną D-M.00.00.00.

1.5. Ogólne wymagania dotyczące robót

Wykonawca robót jest odpowiedzialny za jakość ich wykonania, jakość zastosowanych wyrobów oraz za zgodność z Dokumentacją Projektową, STWiORB i poleceniami Inżyniera

Ogólne wymagania dotyczące robót podano w STWiORB D.00.00.00 "Wymagania ogólne".

2. Wyroby budowlane

Ogólne wymagania dotyczące wyrobów podano w STWiORB D-M.00.00.00. Wymagania ogólne.

Wyroby stosowanymi przy wykonaniu ulepszanego podłoża z mieszanki związanej cementem według zasad niniejszej STWiORB są:

2.1. Kruszywa winny spełniać wymagania tablicy 1.1 WT-5

Właściwości		Deklarowane kategorie lub wartości	odniesienie do PN-EN 13242
rozdział/punkt w normie PN-EN 132442		w odniesieniu do zastosowania kruszywa do warstwy:	
		Podłoża ulepszanego KR1-KR6	
4.1	Zestaw sit #	1; 2; 4; 5,6; 8; 11,2; 16; 22,4; 31,5; 45; 56; 63; i 90	Tab. 1
		wszystkie frakcje dozwolone	

4.3.1	Uziarnienie wg PN-EN 933-1	G _C 80/20, G _F 80, G _A 75		Tab. 2
4.4	Kształt kruszywa grubego- maksymalne wartości wskaźnika płaskości wg PN-EN 933-3*)	FI _{NR}	FI ₅₀	Tab. 5
	Kształt kruszywa grubego- maksymalne wartości wskaźnika kształtu wg PN-EN 933-4*)	SI _{Deklarowana}	SI ₅₀	Tab. 6
4.5	Kategorie procentowych zawartości ziaren pow. przekrusz. lub łamanych oraz ziaren całkowicie zaokrąglonych w kruszywie grubym wg PN-EN 933-5	C _{NR}	C _{NR}	Tab. 7
4.6	Zawartość pyłów**) w kruszywie grubym wg PN-EN 933-1	F _{Deklarowana}		Tab. 8
4.6	Zawartość pyłów**) w kruszywie drobnym wg PN-EN 933-1	f _{Deklarowana}		Tab. 8
4.7	Jakość pyłów	Brak wymagań		
5.2	Odporność na rozdrabnianie kruszywa grubego wg PN-EN 1097-2	LA ₆₀	LA ₅₀	Tab. 9
5.4	Gęstość wg PN-EN 1097-6, rozdział 7, 8 albo 9	Deklarowana		
5.5	Nasiąkliwość wg PN-EN 1097-6, rozdział 7, 8 albo 9	Deklarowana		
6.2	Siarczany rozpuszczalne w kwasie wg PN-EN 1744-1	Kruszywo kam. AS0,2 Żużel kawałkowy wielkopiecowy: S2		Tab. 12
6.3	Całkowita zawartość siarki wg PN-EN 1744-1	Deklarowana		Tab. 13
6.4.2.1	Stalność objętości żużla stalowniczego wg PN-EN 1744-1,	V ₅		Tab. 14

	rozdział 19.3		
6.4.2.2	Rozpad krzemianowy w żużlu wielkopiecowym kawałkowym wg PN-EN 1744-1, p.19.1	Brak rozpadu	
6.4.2.3	Rozpad żelazawy w żużlu wielkopiecowym kawałkowym wg PN-EN 1744-1, p.19.2	Brak rozpadu	
6.4.3	Składniki rozpuszczalne w wodzie wg PN-EN 1744-3	Brak substancji szkodliwych dla środowiska wg odrębnych przepisów	
6.4.4	Zanieczyszczenia	Brak ciał obcych takich jak drewno, szkło, i plastik, mogących pogorszyć wyrób końcowy	
7.2	Zgorzel słoneczna Bazaltu wg PN-EN 1367-3, wg PN-EN 1097-2	SB _{LA}	
7.3.3	Mrozoodporność na kruszywa frakcji 8/16 wg PN-EN 1367-1	- skały magmowe i przeobrażone: F4 - skały osadowe: F10 - kruszywa z recyklingu: F10 (F25***)	Tab.18
Zał. C pkt. C.3.4	Skład mineralogiczny	Deklarowany	
Zał. C pkt. C.3.4	Inne cechy środowiskowe	Większość substancji niebezpiecznych określonych w dyrektywie Rady 76/769/EWG zazwyczaj nie występuje w źródłach kruszywa pochodzenia mineralnego. Jednak w odniesieniu do kruszyw sztucznych i odpadowych należy badać czy zawartość substancji niebezpiecznych nie przekracza wartości dopuszczalnych wg odrębnych przepisów.	

*) Badaniem wzorcowym oznaczenia kształtu kruszywa grubego jest badanie wskaźnika płaskości

**) Łączna zawartość pyłów w mieszance powinna się mieścić w wybranych krzywych granicznych wg p.1.2.3.1.

***) Pod warunkiem, gdy zawartość w mieszance nie przekracza 50 % m/m

Wszystkie właściwości wymienione w normie PN-EN 13242 a nie wymienione w tablicy 1.1 charakteryzowane są kategorią NR (brak wymagania)

2.2. Cement

Należy stosować cement portlandzki klasy 32,5N wg PN-EN 197-1:2002.:

Badania cementu należy wykonać zgodnie z PN-EN 196.

Przechowywanie cementu powinno odbywać się zgodnie z BN-88/6731-08.

W przypadku, gdy czas przechowywania cementu będzie dłuższy od trzech miesięcy, można go stosować za zgodą Inżyniera tylko wtedy, gdy badania laboratoryjne wykażą jego przydatność do robót.

2.3. Woda

Do podbudowy i ulepszanego podłoża z mieszanki związanej cementem należy stosować wodę odpowiadającą wymaganiom normy PN-EN 1008. Zaleca się stosowanie wody wodociągowej pitnej. Stosowanie jej nie wymaga przeprowadzania badań.

W przypadku poboru wody z innego źródła należy przeprowadzić bieżącą kontrolę zgodnie z PN-EN 1008:2004

3. Sprzęt

3.1. Wytwórnia betonów

Betoniarnia nie może zakłócać warunków ochrony środowiska tj. powodować zapylenia terenu, zanieczyszczać wód i wywoływać hałas powyżej dopuszczalnych norm. Wydajność betoniarni musi zapewnić zapotrzebowanie dla danej budowy. Betoniarnia musi posiadać pełne wyposażenie gwarantujące właściwą jakość wytworzonej mieszanki. Minimalna pojemność zasypowa betoniarki - 1000 l (dm³). Dozowanie wagowe kruszywa i cementu z dokładnością + 3%. Dozowanie wody objętościowe przy pomocy objętościomierza przepływowego. Zabrania się stosowania betoniarek wolno spadowych.

3.2. Układanie warstwy ulepszanego podłoża z mieszanki związanej cementem wykonywane będzie równiarką lub układarką do mieszanki betonowej.

3.3. Sprzęt do zagęszczania ulepszanego podłoża:

- walec ogumiony średni lub ciężki o regulowanym ciśnieniu w oponach,
- walec gładki stalowy wibracyjny dwuwałowy, prowadzony,
- płyta wibracyjna lekka lub ciężka.

Wybór urządzeń do zagęszczania pozostawia się Wykonawcy w zależności od jego możliwości i warunków terenowych - szerokości zagęszczanej warstwy podbudowy i ulepszanego podłoża.

3.4. Użyty przez Wykonawcę sprzęt mechaniczny do wykonywania podbudowy i ulepszanego podłoża musi być sprawny technicznie i uzyskać akceptację Inżyniera.

4. Transport

4.1. Transport kruszywa do betoniarni odbywać się może dowolnymi środkami transportu, zabezpieczającymi kruszywo przed zanieczyszczeniem i zmieszaniem z innymi asortymentami.

4.2. Transport cementu musi odbywać się w sposób chroniący go przed zawilgoceniem, zbryleniem i zanieczyszczeniem.

Przewiduje się transport cementu do wytwórni betonów - luzem, w cysternach przystosowanych do przewozu materiałów sypkich.

4.3. Transport mieszanki odbywać się musi samochodami samowyladowczymi – zalecany boczny przechyl skrzyni. Samochody powinny charakteryzować się dużą pojemnością, tj. 10 ton.

Mieszanka w czasie transportu powinna być chroniona od wpływów atmosferycznych takich jak: opady, nasłonecznienie, wiatry. Przy braku osłon w konstrukcji środków transportowych należy stosować przykrycia (folia, brezent).

5. Wykonanie robót

5.1. Ogólne warunki wykonania robót

Ogólne warunki wykonania robót podano w STWiORB D-M.00.00.00. "Wymagania ogólne".

Warstwy ulepszonego podłoża układane będą na gruncie.

5.2. Zakres wykonywanych robót

5.2.1. Wytyczne do zaprojektowania mieszanki związanej cementem w betoniarnie

Za przygotowanie receptury odpowiada Wykonawca robót, który przedstawi ją Inżynierowi do zatwierdzenia. Receptura powinna być opracowana dla konkretnych składników, zaakceptowanych wcześniej przez Inżyniera do wbudowania i przy wykorzystaniu reprezentatywnych próbek.

Receptura powinna być opracowana w oparciu o następujące źródła:

- założenia ujęte w PZJ,
- wytyczne niniejszej specyfikacji,
- WT-5

Skład mieszanki projektuje się ze względu na wytrzymałość na ścislenie próbek (System I)b zagęszczanych metodą Proctora wg PN-EN 13286-50 w formach walcowych H/D=1 Minimalna zawartość cementu w mieszance dla poszczególnych warstw wg PN-EN 14227-1.

Tablica 1.3

Maksymalny nominalny wymiar kruszywa, mm	Minimalna zawartość spoiwa, % (m/m)
>8,0 do 31,5	3
2,0 do 8,0	4

Zawartość wody w mieszance powinna odpowiadać wilgotności optymalnej określonej według normalnej próby Proctora, zgodnie z PN-EN 13286-2, z tolerancją +10%, -20% jej wartości.

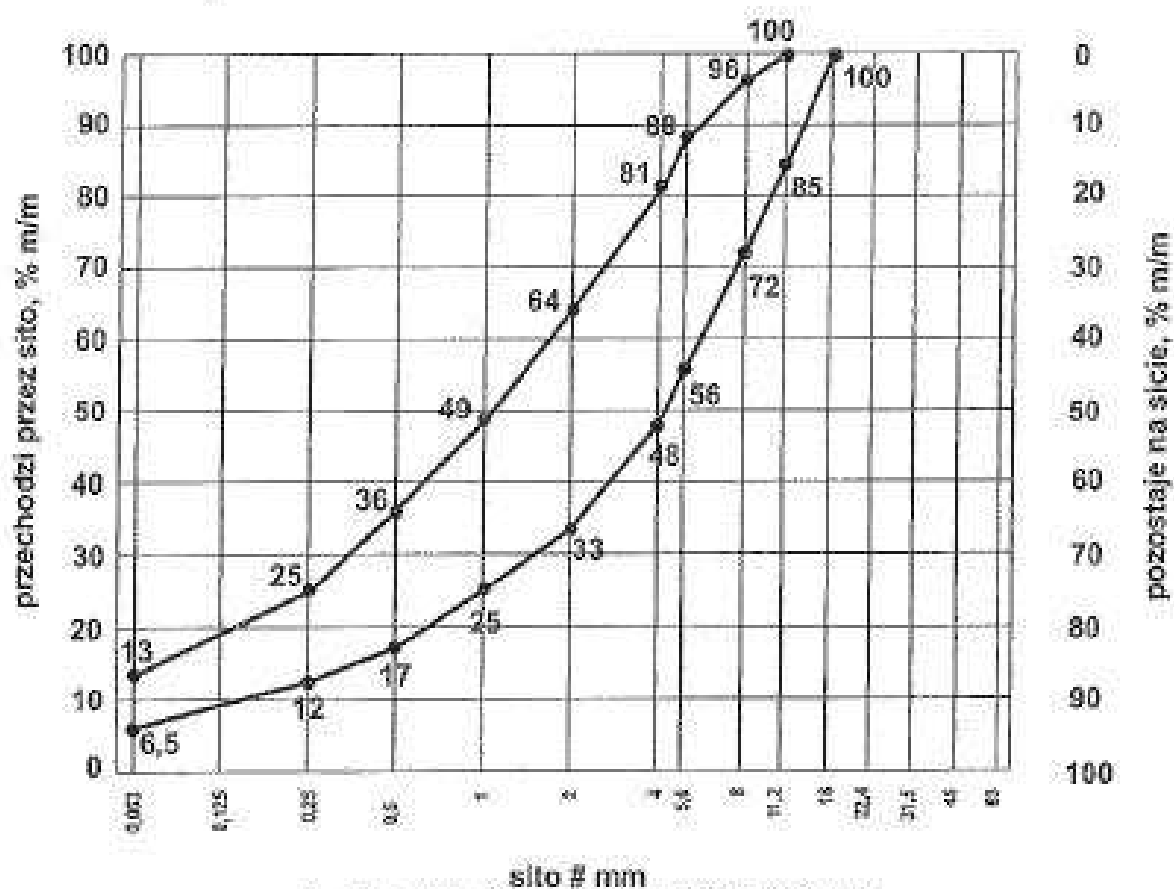
Wymagania wobec mieszanek związanych cementem do warstw ulepszonego podłoża klasy C1,5/2,0

Tablica 1.4

Tabela 1.1			
Lp.	Właściwości	Wymagania	Uwagi
		KR1-KR6	
1.0	Składniki		
1.1	Cement	wg PN-EN 197-1	
1.2	Kruszywo	tablica 1.1	
1.3	Woda zarobowa	p. 1.1.3	
1.4	Dodatki	p. 1.1.4	
2.0	Mieszanka		
2.1	Uziarnienie:	Krzywe graniczne uziarnienia:	
	-mieszanka CBGM 0/11,2 mm	Rys 1.4	
2.2	Minimalna zawartość cementu	wg tablicy 1.3	
2.3	Zawartość wody	wg projektu	Ustalanie na podstawie PN-EN 13286-2
2.4	Wytrzymałość na ściskanie (system I) – klasa wytrzymałości R _c wg tab. 1.2 wg WT-5	Klasa C1,5/2,0	Badanie wg PN-EN 13286-41 po 28 dniach pielęgnacji

Krzywa uziarnienia mieszanki warstwy ulepszonego podłoża powinna zawierać się w obszarze między krzywymi granicznymi na rys. 1.4 dla 0/11,2

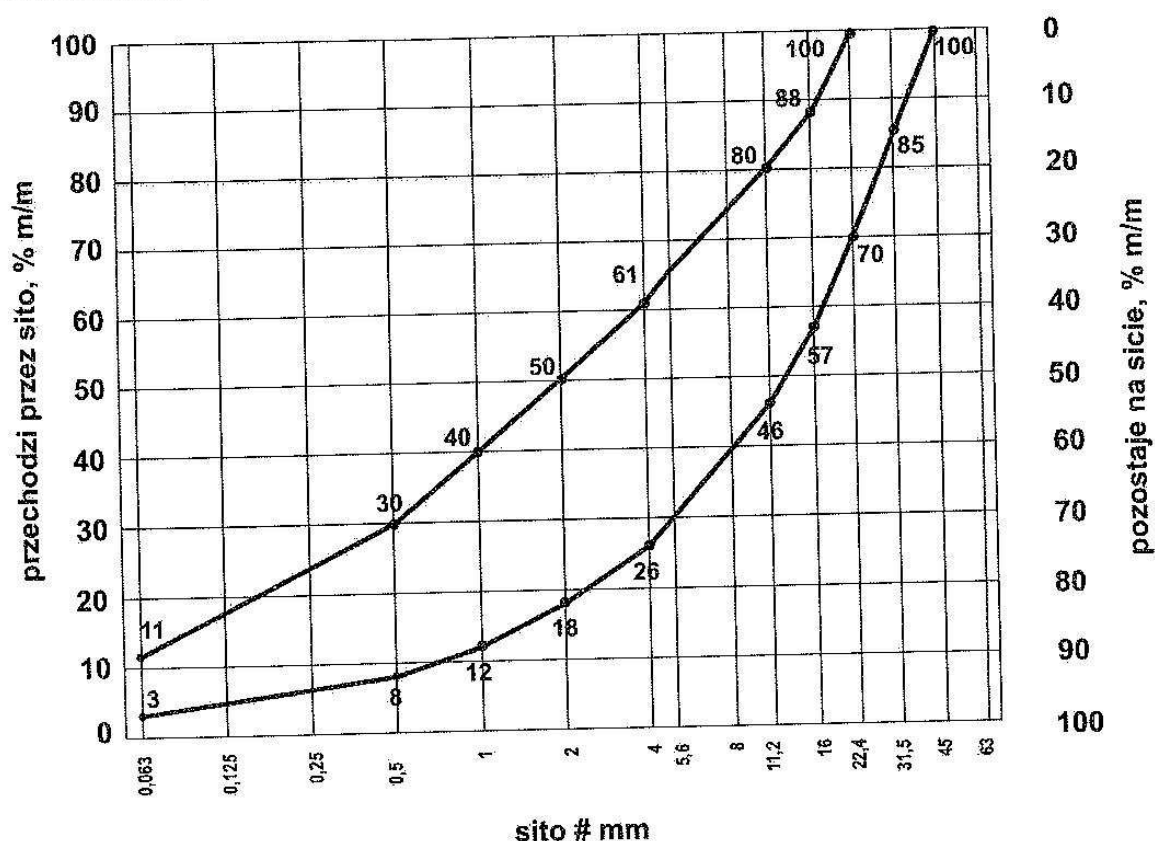
Mieszanka 0/11,2



Rys. 1.4. Uziarnienie mieszanki CBGM 0/11,2

Krzywa uziarnienia mieszanki podbudowy zasadniczej powinna zawierać się w obszarze między krzywymi granicznymi na rys. 1.1 dla 0/31,5

Mieszanka 0/31,5



Rys.1.1. Uziarnienie mieszanki CBGM 0/31,5

Za zgodą Inżyniera można zastosować krzywe uziarnienia z rysunków 1.2, 1.3 i 1.5 WT-5

5.2.2. Warunki prowadzenia produkcji mieszanki

Mieszanka związana cementem może być produkowana przy temperaturze otoczenia powyżej 5 °C. Ewentualne rozszerzenie tego okresu może nastąpić po wyrażeniu zgody przez Inżyniera, w przypadku stwierdzenia dobrych warunków pogodowych tj temperatury powyżej 5 °C, nie występowania przymrozków oraz opadów deszczu. Produkcja może odbywać się jedynie na podstawie receptury laboratoryjnej zatwierdzonej przez Inżyniera. Wykonawca musi posiadać na budowie własne laboratorium lub też za zgodą Inżyniera zlecić nadzór niezależnemu laboratorium.

Inżynier będzie dysponował własnym laboratorium lub też będzie korzystał z laboratorium Wykonawcy, uczestnicząc w badaniach.

5.2.3. Produkcja mieszanki

Produkcja może zostać rozpoczęta na wniosek Wykonawcy, po wyrażeniu zgody przez Inżyniera. Roboczy skład mieszanki przygotowuje Wykonawca, opracowując go na bazie receptury laboratoryjnej. Służy ona do zaprogramowania lub nastawienia nawożenia

kruszywa (jednego lub dwóch) oraz cementu i wody. Skład mieszanki należy umieścić na tablicy w widocznym miejscu dla operatora i Inżyniera. Czas mieszania składników powinien być ustalony doświadczalnie, w zależności od składu i wymaganej wilgotności optymalnej mieszanki oraz rodzaju urządzenia mieszającego.

5.2.4. Transport mieszanki na miejsce wbudowania odbywać się będzie samochodami samowyładowczymi o dużej pojemności, tj minimum 10 ton.

5.2.5. Wbudowywanie mieszanki powinno odbywać się w sprzyjających warunkach atmosferycznych, w wilgotne koryto gruntowe lub na wilgotną niżej położoną warstwę. Zabrania się układania mieszanki w deszczu.

Warstwa układana będzie w prowadnicach i przed zagęszczeniem powinna być sprofilowana i dokładnie wyrównana do wymaganych projektem pochyleń poprzecznych i podłużnych. Złącza poprzeczne, wynikające z początku lub końca dziennej działki roboczej należy wykonać przez równe pionowe odcięcie.

5.2.6. Zagęszczenie warstwy.

Zagęszczenie należy przeprowadzić zawsze od krawędzi najniższej do najwyższej, dla danego przekroju poprzecznego.

Wszelkie manewry walca należy przeprowadzać płynnie, między innymi rozpoczęcie i zakończenie przejazdu, zmiana kierunku przejazdu nie może powodować szarpnięć.

Zagęszczenie mieszanki musi być zakończone przed upływem 2 godzin od chwili kontaktu cementu i wody.

Wskaźnik zagęszczenia mieszanki powinien wynosić $I_s \geq 1,00$, określony zgodnie z normą BN-77/8931-12. Sprzęt do zagęszczania opisano w punkcie 3 niniejszej specyfikacji.

Specjalną uwagę należy poświęcić zagęszczeniu mieszanki w sąsiedztwie spoin roboczych podłużnych i poprzecznych oraz wszelkich urządzeń obcych.

Wszelkie miejsca luźne, rozsegregowane, spękanie podczas zagęszczenia lub w inny sposób wadliwe, muszą być naprawione przez zerwanie warstwy na pełną grubość, wbudowanie nowej mieszanki o odpowiednim składzie i ponowne zagęszczenie. Roboty te są wykonywane na koszt Wykonawcy.

5.2.7 Spoiny robocze i szczeliny

Należy unikać podłużnych spoin roboczych, poprzez wykonywanie warstwy na całej dostępnej szerokości.

Przy warstwie wykonywanej w prowadnicach, przed wykonaniem kolejnego pasa należy pionową krawędź wykonanego pasa zwilżyć wodą. Przy warstwie wykonanej bez prowadnic w ułożonej i zagęszczonej mieszance, należy niezwłocznie obciąć pionową krawędź. Po zwilżeniu jej wodą należy wbudować kolejny pas. W podobny sposób należy wykonać poprzeczną spoinę roboczą na połączeniu działek roboczych. Od obcięcia pionowej krawędzi w wykonanej mieszance można odstąpić wtedy, gdy czas pomiędzy zakończeniem

zagęszczenia jednego pasa, a rozpoczęciem wbudowania sąsiedniego pasa, nie przekracza 60 minut.

Jeżeli w niżej położonej warstwie występują spoiny w warstwie leżącej wyżej powinny być względem nich przesunięte o co najmniej 30 cm dla spoiny podłużnej i 1 m dla spoiny poprzecznej.

Na podbudowie zasadniczej należy wykonać w początkowej fazie twardnienia szczeliny pozorne na głębokość około 7 cm. Szczeliny winny być o szerokości 3 do 5 cm. Szczeliny należy naciąć co 3,5 m.

5.2.8. Warunki dojrzewania wykonanej warstwy podbudowy i ulepszonego podłoża

Nie należy dopuścić do wyschnięcia warstwy mieszanki związanej cementem aby nie powstały pęknięcia skurczowe.

Pielęgnacja powinna być przeprowadzona według jednego z następujących sposobów:

- a) skropienie warstwy emulsją asfaltową wg ST D.04.03.01 w ilości 0,7 -1,0 kg asfaltu /m²,
- b) skropienie specjalnymi preparatami powłokotwórczymi posiadającymi aprobatę techniczną wydaną przez uprawnioną jednostkę, po uprzednim zaakceptowaniu ich użycia przez Inżyniera,
- c) utrzymanie w stanie wilgotnym poprzez kilkakrotne skrapianie wodą w ciągu dnia, w czasie co najmniej 7 dni,
- d) przykrycie na okres 7 dni nieprzepuszczalną folią tworzywa sztucznego, ułożoną na zakład o szerokości co najmniej 30 cm i zabezpieczoną przed zerwaniem z powierzchni warstwy przez wiatr,
- e) przykrycie warstwą piasku lub grubej włókniny technicznej i utrzymywanie w stanie wilgotnym w czasie co najmniej 7 dni.

Inne sposoby pielęgnacji, zaproponowane przez Wykonawcę i inne wyroby przeznaczone do pielęgnacji mogą być zastosowane po uzyskaniu akceptacji Inżyniera.

Nie należy dopuszczać żadnego ruchu pojazdów i maszyn po warstwie w okresie 7 dni po wykonaniu. Po tym czasie ewentualny ruch technologiczny może odbywać się wyłącznie za zgodą Inżyniera.

6. Kontrola jakości robót

6.1. Ogólne zasady kontroli jakości robót podano w STWiORB D-M.00.00.00. "Wymagania ogólne".

6.2. Kontrole i badania w trakcie wykonywania robót

Badania w czasie prowadzenia robót polegają na sprawdzeniu przez Inżyniera na bieżąco, w miarę postępu robót, jakości używanych przez Wykonawcę wyrobów i zgodności wykonywanych robót z projektem i wymaganiami niniejszej specyfikacji:

- badanie wyrobów,
- badania jakości produkowanej mieszanki.

Wykonawca w obecności Inżyniera wykona serię (próbek) z każdej dziennej działki roboczej do badania wytrzymałości na ściskanie dla każdej klasy wytrzymałości.

W czasie układania warstwy Wykonawca zobowiązany jest kontrolować:

- jednorodność układanej warstwy,
- prawidłowość cech geometrycznych (szerokość, grubość, równość podłużna i poprzeczna).

Bieżąca kontrola obejmuje wizualne sprawdzenie wszystkich elementów procesu technologicznego oraz zaakceptowania przez Inżyniera wyników badań laboratoryjnych Wykonawcy.

6.2.1. Częstotliwość oraz zakres badań i pomiarów

Częstotliwość oraz zakres badań i pomiarów w czasie wykonywania podbudowy lub ulepszanego podłoża podano w tablicy 1b.

Tablica 1b. Częstotliwość badań i pomiarów

Lp.	Wyszczególnienie badań	Częstotliwość badań	
		Minimalna liczba badań na dziennej działce roboczej	Maksymalna powierzchnia podbudowy lub ulepszanego podłoża przypadająca na jedno badanie
1	Uziarnienie mieszanki	2	600 m ²
2	Wilgotność mieszanki		
3	Zagęszczenie warstwy		
4	Grubość podbudowy lub ulepszanego podłoża	3	400 m ²
5	Wytrzymałość na ściskanie - 28-dniowa	3 próbek	400 m ²
6	Badania spoiwa: - cementu	przy projektowaniu składu mieszanki i przy każdej zmianie	
7	Badania wody	dla każdego wątpliwego źródła	
8	Badania właściwości kruszywa	dla każdej partii i przy każdej zmianie kruszywa	

6.2.2. Uziarnienie

Próbki do badań należy pobierać z mieszarek przed podaniem spoiwa. Uziarnienie kruszywa powinno być zgodne z wymaganiami podanymi w STWiORB.

6.2.3. Wilgotność mieszanki kruszywa z cementem

Wilgotność mieszanki powinna być równa wilgotności optymalnej, określonej w projekcie składu tej mieszanki, z tolerancją +10%-20% jej wartości.

6.2.4. Zagęszczenie warstwy

Mieszanka powinna być zagęszczona do osiągnięcia wskaźnika zagęszczenia nie mniejszego od 1,00 oznaczonego zgodnie z BN-77/8931-12.

6.2.5 Grubość ulepszanego podłoża

Grubość warstwy należy mierzyć bezpośrednio po jej zagęszczeniu w odległość co najmniej 0,5 m od krawędzi. Grubość warstwy nie może różnić się od projektowanej o więcej niż:

- dla ulepszanego podłoża + 10%, - 15%.

6.2.6. Wytrzymałość na ściskanie

Wytrzymałość na ściskanie określa się na próbkach walcowych o stosunku wysokości do średnicy równym 2,0 lub 1,0. Próbki do badań należy pobierać z miejsc wybranych losowo, w warstwie rozłożonej przed jej zagęszczeniem. Próbki w ilości 3 sztuk należy formować i przechowywać zgodnie z normą PN-EN 13286-50. Próbki należy badać po 28 dniach przechowywania zgodnie z PN-EN 13286-41 (system I). Wyniki wytrzymałości na ściskanie powinny być zgodne z wymaganiami podanymi w STWiORB.

6.2.7. Badania spoiwa

Dla każdej dostawy cementu Wykonawca powinien określić właściwości podane w STWiORB.

6.2.8 Badania wody

W przypadku wątpliwości należy przeprowadzić badania wody wg PN-EN1008:2004.

6.2.9 Badanie właściwości kruszywa

Właściwości kruszywa należy badać przy każdej zmianie rodzaju kruszywa. Właściwości powinny być zgodne z wymaganiami podanymi w STWiORB dotyczących podbudowy i ulepszanego podłoża.

6.3. Badania odbiorcze

6.3.1 Wymagania dotyczące cech geometrycznych i wytrzymałościowych ulepszanego podłoża.

Częstotliwość oraz zakres badań i pomiarów dotyczących cech geometrycznych podaje tabl. 2.

Tablica 2. Częstotliwość oraz zakres badań i pomiarów wykonanego ulepszanego podłoża stabilizowanego spoiwem.

Lp.	Wyszczególnienie badań i pomiarów	Minimalna częstotliwość badań i pomiarów
1	Szerokość	10 razy na 1 km
2	Równość podłużna	w sposób ciągły planografem

Lp.	Wyszczególnienie badań i pomiarów	Minimalna częstotliwość badań i pomiarów
		albo co 20 m łątą każdym pasie
3	Równość poprzeczna	10 razy na 1 km
4	Spadki poprzeczne*	10 razy na 1 km
5	Rzędne wysokościowe	co 20 m, a na odcinkach krzywoliniowych co 10 m
6	Ukształtowanie osi w planie*	co 100 m
7	Grubość podbudowy i ulepszanego podłoża	w 3 punktach lecz nie rzadziej niż raz na 2000 m ²

*) Dodatkowe pomiary spadków poprzecznych i ukształtowania osi w planie należy wykonać w punktach głównych łuków poziomych.

6.3.2 Szerokość ulepszanego podłoża i podbudowy nie może różnić się od szerokości projektowanej o więcej niż + 10 cm, - 5 m.

Na jezdniach bez krawężników szerokość podbudowy powinna być większa od szerokości warstwy wyżej leżącej, o co najmniej 25 cm lub o wartość wskazaną w dokumentacji projektowej.

6.3.3 Równość podbudowy i ulepszanego podłoża

Nierówności podłużne podbudowy i ulepszanego podłoża należy mierzyć 4-metrową łątą lub planografem, zgodnie z normą BN-68/8931-04. Nierówności poprzeczne podbudowy i ulepszanego podłoża należy mierzyć 4-metrową łątą.

Nierówności podłużne nie powinny przekraczać:

- 13 mm dla podbudowy zasadniczej,
- 15 mm dla warstwy podłoża

Nierówności poprzeczne nie powinny przekraczać 18 mm.

6.3.4 Spadki poprzeczne podbudowy i ulepszanego podłoża

Spadki poprzeczne ulepszanego podłoża powinny być zgodne z dokumentacją projektową z tolerancją $\pm 0,5\%$.

6.3.5 Rzędne wysokościowe podbudowy i ulepszanego podłoża

Różnice pomiędzy rzędnymi w osi i przy krawędziach wykonanej warstwy ulepszanego podłoża a rzędnymi projektowanymi nie powinny przekraczać + 0 cm, - 2 cm, a dla podbudowy zasadniczej -1 cm, i +0 cm.

6.3.6 Ukształtowanie osi podbudowy i ulepszanego podłoża

Oś podbudowy i ulepszanego podłoża w planie nie może być przesunięta w stosunku do osi projektowej o więcej niż 5 cm.

7. Obmiar robót

Jednostką obmiaru jest 1 m² (metr kwadratowy) wykonanej warstwy ulepszanego podłoża.

Ogólne zasady obmiaru podano w STWiORB D-M.00.00.00. "Wymagania ogólne".

8. Odbiór robót

Ogólne zasady odbioru robót podano w STWiORB D-M.00.00.00. "Wymagania ogólne". Inżynier oceni wyniki badań i pomiarów przedłożone przez Wykonawcę zgodnie z niniejszą ST. W wypadku stwierdzenia usterek, Inżynier ustali zakres robót poprawkowych do wykonania. Wykonawca wykona je na koszt własny w ustalonym terminie.

9. Podstawa płatności

Ogólne wymagania dotyczące płatności podano w STWiORB D.00.00.00. "Wymagania ogólne".

Płatność za 1 m² wykonanej warstwy ulepszanego podłoża należy przyjmować zgodnie z obmiarem, oceną jakości użytych wyrobów i oceną jakości wykonanych robót, na podstawie wyników pomiarów i badań.

Cena wykonania robót obejmuje:

- prace pomiarowe i przygotowawcze,
- oznakowanie robót,
- zakup wyrobów i materiałów,
- dostarczenie wyrobów i materiałów, wyprodukowanie mieszanki i jej transport na miejsce wbudowania,
- dostarczenie, ustawienie, rozebranie i odwiezienie prowadnic oraz innych materiałów i urządzeń pomocniczych,
- rozłożenie i zagęszczenie mieszanki,
- pielęgnacja wykonanej warstwy,
- przeprowadzenie niezbędnych badań laboratoryjnych i pomiarów wymaganych w Szczegółowej Specyfikacji Technicznej.

10. Przepisy związane

PN-EN 197-1:2002. Cement. Skład, wymagania i kryteria zgodności dotyczące cementu powszechnego użytku

PN-EN-196 Metody badania cementu

PN-B-04481	Grunty budowlane. Badania próbek gruntu
PN-B-06714-12	Kruszywa mineralne. Badania. Oznaczenia zawartości zanieczyszczeń obcych
PN-B-06714-26	Kruszywa mineralne. Badania. Oznaczenie zawartości zanieczyszczeń organicznych
PN-B-06714-28	Kruszywa mineralne. Badania. Oznaczenie zawartości siarki metodą bromową
PN-EN 197-2	Ocena zgodności
PN-EN1008:2004	Woda zarobowa do betonu
BN-88/6731-08	Cement. Transport i przechowywanie
BN-64/8931-01	Drogi samochodowe. Oznaczenia wskaźnika piaskowego
BN-68/8931-04	Drogi samochodowe. Pomiar równości nawierzchni planografem i łątą
PN-EN 196-6	Metody badania cementu -- Oznaczenie stopnia zmielenia
PN-EN 932-3	Badania podstawowych właściwości kruszyw - Procedura i terminologia uproszczonego opisu petrograficznego
PN-EN 933-1	Badania geometrycznych właściwości kruszyw -- Oznaczenie składu ziarnowego - Metoda przesiewania
PN-EN 933-3	Badania geometrycznych właściwości kruszyw -- Oznaczenie kształtu ziarna za pomocą wskaźnika płaskości
PN-EN 933-4	Badania geometrycznych właściwości kruszyw -- Część 4: Oznaczenie kształtu ziarna - Wskaźnik kształtu
PN-EN 933-5	Badania geometrycznych właściwości kruszyw -- Oznaczenie procentowej zawartości ziarna o powierzchniach powstałych w wyniku przekruszenia lub łamania kruszyw grubych
PN-EN 933-8	Badania geometrycznych właściwości kruszyw -- Część 8: Ocena zawartości drobnych cząstek -- Badanie wskaźnika piaskowego
PN-EN 1097-6	Badania mechanicznych i fizycznych właściwości kruszyw -- Część 6: Oznaczenie gęstości ziarna i nasiąkliwości
PN-EN 13242	Kruszywa do niezwiązanych i związanych hydraulicznie materiałów stosowanych w obiektach budowlanych i budownictwie drogowym
PN-EN 13286-1	Mieszanki niezwiązane i związane spoiwem hydraulicznym -- Część 1: Laboratoryjne metody oznaczania referencyjnej gęstości i wilgotności -- Wprowadzenie, wymagania ogólne i pobieranie próbek
PN-EN 13286-2	Mieszanki niezwiązane i związane spoiwem hydraulicznym -- Część 2: Metody określania gęstości i zawartości wody -- Zagęszczanie metodą Proctora
PN-EN 13286-41	Mieszanki niezwiązane i związane spoiwem hydraulicznym -- Część 41: Metoda oznaczania wytrzymałości na ściskanie mieszanek związanych spoiwem hydraulicznym
PN-EN 13286-50	Mieszanki niezwiązane i związane spoiwem hydraulicznym -- Część 50: Metoda sporządzania próbek związanych hydraulicznie za pomocą aparatu Proctora lub zagęszczania na stole wibracyjnym
PN-EN 14227-1	Mieszanki związane cementem

Dz.U. Nr 43 – Rozporządzenie MTiGM z dn. 02.03.1999 w sprawie warunków technicznych, jakim powinny odpowiadać drogi publiczne i ich usytuowanie.

Wymagania techniczne. Mieszanki związane spoiwem hydraulicznym WT-5. Mieszanki związane 2010.

**SPECYFIKACJA TECHNICZNA
WYKONANIA I ODBIORU ROBÓT BUDOWLANYCH**
**„Budowa parkingu przy oddziale przedszkolnym w Topoli
Wielkiej” – kanalizacja deszczowa**

D.05.03.23
45233000-9

**NAWIERZCHNIA Z KOSTKI
BRUKOWEJ BETONOWEJ**
**CPV: Roboty w zakresie konstruowania,
fundamentowania oraz wykonywania nawierzchni
autostrad, dróg.**

1. Wstęp

1.1. Przedmiot STWiORB

Przedmiotem niniejszej Specyfikacji Technicznej są wymagania techniczne dotyczące wykonania i odbioru robót związanych z wykonaniem nawierzchni z brukowej kostki betonowej w związku z tematem „Budowa parkingu przy oddziale przedszkolnym w Topoli Wielkiej”.

1.2. Zakres stosowania STWiORB

Specyfikacja Techniczna jest stosowana jako dokument kontraktowy i przetargowy przy zlecaniu i realizacji robót wymienionych w punkcie 1.1.

1.3. Zakres robót objętych STWiORB

Ustalenia zawarte w niniejszej Specyfikacji dotyczą wykonania nawierzchni z brukowej kostki betonowej i obejmują:

- Wykonanie nawierzchni – z brukowej kostki betonowej, na podsypce piaskowo-cementowej grub. 5 cm (chodnik- materiał z rozbiórki)

1.4. Określenia podstawowe

1.4.1. Określenia podane w niniejszej STWiORB są zgodne z obowiązującymi odpowiednimi normami.

1.4.2. Brukowa kostka betonowa - kształtka wytwarzana z betonu metodą wibroprasowania.

Produkowana jest jako kształtka jednowarstwowa lub w dwóch warstwach połączonych ze sobą trwale w fazie produkcji.

1.5. Ogólne wymagania dotyczące robót

Wykonawca robót jest odpowiedzialny za jakość ich wykonania oraz za zgodność z dokumentacją projektową, STWiORB i poleceniami Inżyniera.

Ogólne wymagania dotyczące robót podano w STWiORB D.00.00.00 " Wymagania ogólne ".

2. Materiały

Ogólne wymagania dotyczące materiałów, ich pozyskiwania i składowania, podano w STWiORB D.00.00.00 „Wymagania ogólne”.

2.1. Betonowa kostka brukowa

2.2.1. Klasyfikacja betonowych kostek brukowych

Betonowa kostka brukowa może mieć następujące cechy charakterystyczne, określone w katalogu producenta:

1. odmianę:

- a) kostka jednowarstwowa (z jednego rodzaju betonu),
- b) kostka dwuwarstwowa (z betonu warstwy spodniej konstrukcyjnej i warstwy ścieralnej (górnej) zwykle barwionej grubości min. 4 mm,

2. barwę:

- Pożądane jest, aby wymiary kostek były dostosowane do sposobu układania i siatki spoin oraz umożliwiały wykonanie warstwy o szerokości 1,0 m lub 1,5 m bez konieczności przecinania elementów w trakcie ich wbudowywania w nawierzchnię. Kostki mogą być produkowane z wypustkami dystansowymi na powierzchniach bocznych oraz z ukosowanymi krawędziami górnymi.

Wymagania techniczne stawiane betonowym kostkom brukowym stosowanym na nawierzchniach dróg, ulic, chodników itp. określa PN-EN 1338 [2] w sposób przedstawiony w tabelicy 1.

Lp.	Cecha	Załącznik normy	Wymaganie			
1	Kształt i wymiary					
1.1	Dopuszczalne odchyłki w mm od zadeklarowanych wymiarów kostki, grubości <div style="text-align: right;"> $< 100 \text{ mm}$ $\geq 100 \text{ mm}$ </div>	C	Długość	szerokość	grubość	Różnica pomiędzy dwoma pomiarami grubości, tej samej kostki, powinna być $\leq 3 \text{ mm}$
			± 2 ± 3	± 2 ± 3	± 3 ± 4	
1.2	Odchyłki płaskości i pofalowania (jeśli maksymalne wymiary kostki $> 300 \text{ mm}$), przy długości pomiarowej <div style="text-align: right;"> 300 mm 400 mm </div>	C	<div style="display: flex; justify-content: space-between;"> <div>Maksymalna (w mm) wypukłość</div> <div>wklęsłość</div> </div> <div style="display: flex; justify-content: space-between;"> <div>$1,5$ $2,0$</div> <div>$1,0$ $1,5$</div> </div>			
2	Właściwości fizyczne i mechaniczne					
2.1	Odporność na zamrażanie/rozmarzanie z udziałem soli odładzających (wg klasy 3, zał. D)	D	Ubytek masy po badaniu: wartość średnia $\leq 1,0 \text{ kg/m}^2$, przy czym każdy pojedynczy wynik $< 1,5 \text{ kg/m}^2$			
2.2	Wytrzymałość na rozciąganie przy rozłupywaniu	F	Wytrzymałość charakterystyczna $T \geq 3,6 \text{ MPa}$. Każdy pojedynczy wynik $\geq 2,9 \text{ MPa}$ i nie powinien wykazywać obciążenia niszczącego mniejszego niż 250 N/mm długości rozłupywania			
2.3	Trwałość (ze względu na wytrzymałość)	F	Kostki mają zadawalającą trwałość (wytrzymałość) jeśli spełnione są wymagania pktu 2.2 oraz istnieje normalna konserwacja			
2.4	Odporność na ścieranie (wg klasy 3 oznaczenia H normy)	G i H	<div style="text-align: center;">Pomiar wykonany na tarczy</div> <div style="display: flex; justify-content: space-between;"> <div style="width: 45%;"> szerokiej ścierniej, wg zał. G normy – badanie podstawowe $\leq 23 \text{ mm}$ </div> <div style="width: 45%;"> Böhmego, wg zał. H normy – badanie alternatywne $\leq 20\,000 \text{ mm}^3/5000 \text{ mm}^2$ </div> </div>			
2.5	Odporność na poślizg/poślizgnięcie	I	a) jeśli górna powierzchnia kostki nie była szlifowana lub polerowana – zadawalająca odporność, b) jeśli wyjątkowo wymaga się podania wartości odporności na poślizg/poślizgnięcie – należy zadeklarować minimalną jej wartość pomierzoną wg zał. i normy (wanagiotowym przyrządem do badania tarcia)			

3	Aspekty wizualne		
3.1	Wygląd	J	a) górna powierzchnia kostki nie powinna mieć rys i odprysków, b) nie dopuszcza się rozwarstwień w kostkach dwuwarstwowych, c) ewentualne wykwyty nie są uważane za istotne
3.2	Tekstura	J	a) kostki z powierzchnią o specjalnej teksturze – producent powinien opisać rodzaj tekstury, b) tekstura lub zabarwienie kostki powinny być porównane z próbką producenta, zatwierdzoną przez odbiorcę, c) ewentualne różnice w jednolitości tekstury lub zabarwienia, spowodowane nieuniknionymi zmianami we właściwościach surowców i zmianach warunków twardnienia nie są uważane za istotne
3.3	Zabarwienie (barwiona może być warstwa ścierna lub cały element)		

W przypadku zastosowań kostki na powierzchniach innych niż przewidziano w tabeli 1 (np. na nawierzchniach wewnętrznych nie narażonych na kontakt z solą odladzającą), wymagania wobec kostki należy odpowiednio dostosować do ustaleń PN-EN-1338 [2].

Kostki kolorowe powinny być barwione substancjami odpornymi na działanie czynników atmosferycznych, światła (w tym promieniowania UV) i silnych alkaliów (m.in. cementu, który przy wypełnieniu spoin zaprawą cementowo-piaskową nie może odbarwiać kostek). Zaleca się stosowanie środków stabilnie barwiących zaczyn cementowy w kostce, np. tlenki żelaza, tlenek chromu, tlenek tytanu, tlenek kobaltowo-glinowy (nie należy stosować do barwienia: sadz i barwników organicznych). Uwaga: Naloty wapienne (wykwity w postaci białych plam) mogą pojawić się na powierzchni kostek w początkowym okresie eksploatacji. Powstają one w wyniku naturalnych procesów fizykochemicznych występujących w betonie i zanikają w trakcie użytkowania w okresie do 2-3 lat.

2.2.3. Składowanie kostek

Kostkę zaleca się pakować na paletach. Palety z kostką mogą być składowane na otwartej przestrzeni, przy czym podłoże powinno być wyrównane i odwodnione.

2.2 Piasek na podsypkę cementowo – piaskową i do wypełnienia spoin.

Jeśli dokumentacja projektowa lub ST nie ustala inaczej, to należy stosować następujące materiały:

- na podsypkę piaskową pod nawierzchnię
 - piasek naturalny wg PN-EN 12422:2004 [3],
 - piasek łamany (0,075÷2) mm wg PN-EN 12422:2004 [3],
- na podsypkę cementowo-piaskową pod nawierzchnię
 - mieszankę cementu i piasku z piasku naturalnego spełniającego wymagania PN-EN12422:2004 [3], cementu powszechnego użytku spełniającego wymagania PN-EN197-1:2002 [1] i wody odpowiadającej wymaganiom PN-EN 1008:2004 [4], D-05.03.23a.
- Nawierzchnia z betonowej kostki brukowej.
- do wypełniania spoin w nawierzchni na podsypce piaskowej
 - piasek naturalny spełniający wymagania PN-EN 12422:2004 [3],
 - piasek łamany (0,075÷2) mm wg PN-EN 12422:2004 [3],
- do wypełniania spoin w nawierzchni na podsypce cementowo-piaskowej
 - zaprawę cementowo-piaskową spełniającą wymagania wg 2.3 b),
- do wypełniania szczelin dylatacyjnych w nawierzchni na podsypce cementowo-piaskowej
 - do wypełnienia górnej części szczeliny dylatacyjnej należy stosować drogowe zalewy kauczukowo-asfaltowe lub syntetyczne masy uszczelniające (np. poliuretanowe, poliwinylowe itp.), spełniające wymagania norm lub aprobat technicznych, względnie odpowiadających wymaganiom OST D-05.03.04a [12],

– do wypełnienia dolnej części szczeliny dylatacyjnej należy stosować wilgotną mieszankę cementowo-piaskową z materiałów spełniających wymagania wg 2.3 b) lub inny materiał zaakceptowany przez Inżyniera.

Składowanie kruszywa, nie przeznaczonego do bezpośredniego wbudowania po dostarczeniu na budowę, powinno odbywać się na podłożu równym, utwardzonym i dobrze odwodnionym, przy zabezpieczeniu kruszywa przed zanieczyszczeniem i zmieszaniem z innymi materiałami kamiennymi.

2.3 Cement

Cement w workach, co najmniej trzywarstwowych, o masie np. 50 kg, można przechowywać do: a) 10 dni w miejscach zadaszonych na otwartym terenie o podłożu twardym i suchym, b) terminu trwałości, podanego przez producenta, w pomieszczeniach o szczelnym dachu i ścianach oraz podłogach suchych i czystych. Cement dostarczony na paletach magazynuje się razem z paletami, z dopuszczalną wysokością 3 szt. palet. Cement niespaletowany układa się w stosy płaskie o liczbie warstw 12 (dla worków trzywarstwowych). Cement dostarczany luzem przechowuje się w magazynach specjalnych (zbiornikach stalowych, betonowych), przystosowanych do pneumatycznego załadunku i wyładunku.

3. Sprzęt

Przewiduje się ręczne wykonanie robót. Do zagęszczenia nawierzchni stosuje się wibratory płytowe z osłoną z tworzywa sztucznego.

4. Transport

4.1. Ogólne wymagania dotyczące transportu zapisano w STWiORB D-M.00.00.00.

4.2. Kostka betonowa wibro-prasowana przewożona może być dowolnymi środkami transportu. Transport i składowanie kostki musi odbywać się w sposób zabezpieczający ją przed możliwością uszkodzenia, tj. na paletach i osłonięte folią. Kostkę można przewozić po uzyskaniu 0,7 wytrzymałości wymaganej.

4.3. Piasek- może być przewożony dowolnymi środkami transportu zaakceptowanymi przez Inspektora Nadzoru Inwestorskiego. Podczas transportu i składowania należy zabezpieczyć różne asortymenty piasku przed zmieszaniem.

4.4. Transport cementu musi odbywać się w sposób chroniący go przed zawilgoceniem, zbrzyleniem i zanieczyszczeniem.

5. Wykonywanie robót

Ogólne zasady wykonania robót podano w STWiORB D.00.00.00 „Wymagania ogólne”.

5.1. Wykonanie podsypki

Rodzaj podsypki i jej grubość powinny być zgodne z dokumentacją projektową lub ST. D-05.03.23a. Nawierzchnia z betonowej kostki brukowej. Jeśli dokumentacja projektowa lub ST nie ustala inaczej to grubość podsypki powinna wynosić po zagęszczeniu 5 cm, a wymagania dla materiałów na podsypkę powinny być zgodne z pkt 2.2. Dopuszczalne odchyłki od zaprojektowanej grubości podsypki nie powinny przekraczać ± 1 cm.

Podsypkę piaskową należy zwilżyć wodą, równomiernie rozścielić i zagęścić lekkimi walcami (np. ręcznymi) lub zagęszczarkami wibracyjnymi w stanie wilgotności optymalnej. Podsypkę cementowo-piaskową stosuje się z zasady przy występowaniu podbudowy pod nawierzchnią z kostki. Podsypkę cementowo-piaskową przygotowuje się w betoniarkach, a następnie rozściela się na uprzednio zwilżonej podbudowie, przy zachowaniu:

- współczynnika wodnocementowego od 0,25 do 0,35,
- wytrzymałości na ściskanie nie mniejszej niż $R_7 = 10 \text{ MPa}$, $R_{28} = 14 \text{ MPa}$.

W praktyce, wilgotność układanej podsypki powinna być taka, aby po ściśnięciu podsypki w dłoni podsypka nie rozsypywała się i nie było na dłoni śladów wody, a po naciśnięciu palcami podsypka rozsypywała się. Rozścielenie podsypki cementowo-piaskowej powinno wyprzedzać układanie nawierzchni z kostek od 3 do 4 m. Rozścielona podsypka powinna być wyprofilowana i zagęszczona w stanie wilgotnym, lekkimi walcami (np. ręcznymi) lub zagęszczarkami wibracyjnymi. Jeśli podsypka jest wykonana z suchej zaprawy cementowo-piaskowej to po zawałowaniu nawierzchni należy ją polać wodą w takiej ilości, aby woda zwilżyła całą grubość podsypki. Rozścielenie podsypki z suchej zaprawy może wyprzedzać układanie nawierzchni z kostek o około 20 m. Całkowite ubicie nawierzchni i wypełnienie spoin zaprawą musi być zakończone przed rozpoczęciem wiązania cementu w podsypce.

5.2. Wykonanie nawierzchni z betonowych kostek brukowych

Konstrukcja nawierzchni powinna być zgodna z dokumentacją projektową lub ST. Konstrukcja nawierzchni może obejmować ułożenie warstwy ścieralnej z betonowej kostki brukowej na:

- a) podsypce piaskowej lub cementowo-piaskowej oraz podbudowie,
 - b) podsypce piaskowej rozścielonej bezpośrednio na podłożu z gruntu piaszczystego.
- Podstawowe czynności przy wykonywaniu nawierzchni, z występowaniem podbudowy, podsypki cementowo-piaskowej i wypełnieniem spoin zaprawą cementowo-piaskową, obejmują:

1. wykonanie podbudowy,
2. wykonanie obramowania nawierzchni (z krawężników, obrzeży i ew. ścieków),
3. przygotowanie i rozścielenie podsypki cementowo-piaskowej,
4. ułożenie kostek z ubiciem,
5. przygotowanie zaprawy cementowo-piaskowej i wypełnienie nią szczelin,
6. wypełnienie szczelin dylatacyjnych,
7. pielęgnację nawierzchni i oddanie jej do ruchu.

6. Kontrola jakości

Ogólne zasady kontroli jakości robót podano w STWiORB D.00.00.00 „Wymagania ogólne”.

6.1. Sprawdzenie podsypki

Sprawdzenie podsypki obejmuje sprawdzenie grubości oraz wymaganych spadków poprzecznych i podłużnych. Dopuszczalne odchyłki od projektowanej grubości podsypki nie powinny przekraczać $\pm 1,0 \text{ cm}$.

6.2. Sprawdzenie podłoża i podbudowy

Sprawdzenie podłoża i podbudowy polega na stwierdzeniu ich zgodności z dokumentacją projektową i odpowiednimi STWiORB.

z

6.3. Sprawdzenie wykonania nawierzchni

Sprawdzenie prawidłowości wykonania nawierzchni z betonowych kostek brukowych polega na stwierdzeniu zgodności wykonania z dokumentacją projektową oraz wymaganiami niniejszej STWiORB:

- pomierzenie szerokości spoin,
- sprawdzenie prawidłowości ubijania (wibrowania),
- sprawdzenie prawidłowości wypełnienia spoin,
- sprawdzenie, czy przyjęty deseń (wzór) i kolor nawierzchni jest zachowany.

6.4. Sprawdzenie cech geometrycznych nawierzchni

6.4.1. Nierówności podłużne

Nierówności podłużne nawierzchni mierzone łątą lub planografem nie powinny przekraczać 0,8 cm.

6.4.2. Spadki poprzeczne

Spadki poprzeczne nawierzchni powinny być zgodne z dokumentacją projektową z tolerancją $\pm 0,3\%$.

6.4.3. Szerokość nawierzchni

Szerokość nawierzchni nie może różnić się od szerokości projektowanej o więcej niż ± 5 cm.

6.4.4. Grubość podsypki

Dopuszczalne odchyłki od projektowanej grubości podsypki nie powinny przekraczać $\pm 1,0$ cm.

7. Obmiar robót

7.1. Ogólne zasady obmiaru robót

Ogólne zasady obmiaru podano w STWiORB D.00.00.00 „Wymagania ogólne”.

7.2. Jednostka obmiarowa

Jednostką obmiarową jest m^2 wykonanej i odebranej nawierzchni z brukowej kostki betonowej.

8. Odbiór robót

Ogólne zasady odbioru robót podano w STWiORB D.00.00.00 „Wymagania ogólne”.

Roboty uznaje się za wykonane zgodnie z dokumentacją projektową, STWiORB i wymaganiami Inżyniera, jeżeli wszystkie pomiary i badania z zachowaniem tolerancji wg pkt. 6 dały wyniki pozytywne.

Zasady ich odbioru są określone w STWiORB D.00.00.00 „Wymagania ogólne”.

9. Podstawa płatności

9.1. Ogólne ustalenia dotyczące podstawy płatności

Ogólne ustalenia dotyczące podstawy płatności podano w STWiORB D.00.00.00
Zgodnie z Dokumentacją Projektową należy wykonać:

- wykonanie nawierzchni – z brukowej kostki betonowej brukowej koloru szarego, czerwonego grubości 6, 8 cm na podsypce piaskowo-cementowej gr. 5 cm (jezdnia, zjazdu indywidualne, dojścia do furtek)

9.2. Cena jednostki obmiarowej

Cena wykonania 1 m² nawierzchni z brukowej kostki betonowej obejmuje:

- prace pomiarowe i roboty przygotowawcze,
- oznakowanie robót,
- przygotowanie podbudowy,
- zakup i dostarczenie materiałów,
- wykonanie podsypki cementowo – piaskowej grubości 5 cm,
- geodezyjne wyznaczenie nawierzchni,
- ułożenie i ubicie kostki,
- wypełnienie spoin piaskiem,
- pielęgnacja wykonanych elementów,
- uporządkowanie miejsca prowadzenia robót,
- przeprowadzenie badań i pomiarów wymaganych w specyfikacji technicznej.

10. Przepisy związane

- 1. PN-EN 197-1:2002 Cement. Część 1: Skład, wymagania i kryteria zgodności dotyczące cementu powszechnego użytku
- 2. PN-EN 1338:2005 Betonowe kostki brukowe. Wymagania i metody badań
- 3. PN-EN 13242:2004 Kruszywa do niezwiązanych i związanych hydraulicznie materiałów stosowanych w obiektach budowlanych i budownictwie drogowym (W okresie przejściowym można stosować PN-B-11111:1996 Kruszywa mineralne. D-05.03.23a. Nawierzchnia z betonowej kostki brukowej. Kruszywa naturalne do nawierzchni drogowych. Żwir i mieszanka, PN-B- 11112:1996 Kruszywa mineralne. Kruszywo łamane do nawierzchni drogowych, PN-B-11113:1996 Kruszywa mineralne. Kruszywa naturalne do nawierzchni drogowych. Piasek)
- 4. PN-EN 1008:2004 Woda zarobowa do betonu. Specyfikacja pobierania próbek, badanie i ocena przydatności wody zarobowej

